



2022



Výroční zpráva

o činnosti a hospodaření za rok 2022

Divadlo ALFA, příspěvková organizace
Rokycanská 7, 312 00 Plzeň
www.divadloalfa.cz
autor : Jakub Hora a kolektiv
vydáno v Plzni, v květnu 2023

Obsah	
Úvod.....	4
II. Údaje o organizaci	6
II.1 Základní údaje.....	6
II.2 Poslání a cíle organizace	6
II.3 Struktura organizace	7
II.4 Zaměstnanci	7
II.5 Poradní orgány	7
III. Zpráva o činnosti	8
III.1 Hlavní činnost.....	8
III.2 Nadstandartní činnost	4
III.3 Zhodnocení výkonnosti, nabídky a jejího využití	20
III.4 Aktivity podstatné pro fungování organizace	20
III.5 Spolupráce s veřejností	21
III. 6 Ohlasy na vlastní činnost	22
IV. Zpráva o hospodaření	24
IV.1 Základní ukazatele rozpočtu	24
IV.2 Vývoj stavu majetku organizace a výsledky inventarizace	32
IV.3 Vývoj fondů organizace	33
IV.4 Rekapitulace závěrů z finančního vypořádání vůči zřizovateli.....	33
V. Závěr	33

Přílohy str. 34 - 40:

č. 1 – Organizační schéma

č. 2 – Seznam zaměstnanců

+ výroční zpráva za oblast poskytování informací

č. 3 – Účetní uzávěrka 2022

č.4 – Propagace a marketing

I. Úvod

Divadlo ALFA dlouhodobě patří k významným kulturním institucím města Plzně a plní nezastupitelnou úlohu v procesu kulturní a estetické výchovy především mladé generace (od předškolního věku po střední i vysoké školy, mladé dospělé publikum), již nabídkou své kulturní služby poskytuje zajímavou alternativu k převažující „mělké“ mediální či hospodské kultuře. Je reprezentantem soudobé kulturní vyspělosti města Plzně, Plzeňského kraje a potažmo celé České republiky v návaznosti na unikátní dědictví minulosti. Velmi často reprezentuje českou divadelní kulturu v zahraničí.



Činnost Divadla ALFA lze rozdělit do těchto základních oblastí:

- 1) uměleckou a kulturní (estetická a společenská výchova)
- 2) provozně - hospodářskou (financování, produkčně - technické zabezpečení)
- 3) obchodní (prodej, propagace, marketing)
- 4) další související

Souhrnem a cílem všech těchto činností divadla je zajišťování kvalitní kulturní služby v Plzni a Plzeňském kraji, potažmo celé ČR pro vybrané cílové skupiny při vynaložení odpovídajících nákladů. V roce 2022 již divadlo nebylo ovlivněno pandemií COVID-19 a vrátilo se k běžné formě činnosti.

Ad 1) Umělecká a kulturní oblast

Umělecká a kulturní koncepce vychází z velmi dobře etablované pozice Divadla ALFA v síti profesionálních repertoárových loutkových a tzv. alternativních divadel zaměřených především na tvorbu pro děti a mládež. Tuto divadelní činnost a osvědčené umělecké hodnoty doplňuje o program určený mladé věkové skupině 18 – 35 let. Umělecká činnost zahrnuje vlastní uměleckou tvorbu, realizaci živých představení a audiovizuálních přenosů a záznamů vlastní umělecké tvorby a hostující umělecké tvorby a realizace festivalu Skupova Plzeň (v roce 2022 byl realizován).

Ad 2) Provozně – hospodářská oblast

Základní premisou hospodaření a financování činnosti divadla a celého jeho provozu je vyrovnaný rozpočet.

a) Hlavní zdroje financování

Hlavní zdroje financování provozu a činnosti jsou provozní příspěvek města Plzně, tržby z prodeje služeb, dotace MK ČR, dotace Plzeňského kraje. Vzhledem k významnému počtu návštěvníků z Plzeňského kraje se dotace Plzeňského kraje postupně navyšuje. Stejně tak se postupně zvyšuje i dotace MKČR z Programu podpory profesionálních divadel, a to zejména díky výborným uměleckým výsledkům Divadla ALFA a efektivní činnosti divadla v rámci Asociace profesionálních divadel. Vedení divadla dále hledá možnosti i tzv. financování s využitím financí z evropských fondů. V roce 2022 Divadlo ALFA pokračovalo v realizaci projektu Connect Up, který má podporu v programu Kreativní Evropa.

b) Produkčně - technické zabezpečení provozu

K zajištění odpovídající divadelní kvality a jejího vnímání je nezbytné udržovat technické vybavení divadla (světla, zvuk, jevištní technika, AV technika, vybavenost sálu), dílen a znalosti technického personálu na odpovídající moderní úrovni. Rozpočtové kapitoly tuto potřebu zohledňují.

Ad 3) Obchodní oblast

V oblasti loutkového divadla a divadla pro děti (představení pro školy a školky) je tradičně velmi silná konkurence. Divadlo ALFA je v této situaci úspěšným subjektem, který trvale navštěvuje významná část cílové skupiny. Pro dosažení tohoto cíle klade vedení Divadla ALFA velký důraz na kvalitu svých představení, rozšiřuje nabídku o další zážitky v divadle (moderované prohlídky divadla, zákulisí, zkušebny), beseda s herci, workshop výroby loutek či práce s loutkou, vyvíjí aktivní obchodní práci přímo v „terénu“ (osobní kontakty a jednání přímo ve škole, besedy s pedagogy a dětmi, nabídka seminářů estetické výchovy). Od roku 2022 Divadlo ALFA realizovalo rozvoj metodických materiálů a následných program, s podporou výstupů projektu Connect Up.

Oslovení a přilákání diváků na tzv. volná představení (tedy „nenáborovaná“) se děje aktivním marketingem a propagací (maximální využití propagačních médií nabízených městem Plzní, spolupráce s komerčními i veřejnoprávními médii, zkvalitňování vlastních polygrafických materiálů: nabídkové listy, plakáty atd.). Divadlo ALFA se zapojilo do centrálního rezervačního a prodejního systému města Plzně. Divadlo ALFA úspěšně přesměrovalo velkou část propagace do online prostředí, včetně rozvoje youtube kanálu Alfa zírám.

Ad 4) Další aktivity

a) rozvíjení festivalu Skupova Plzeň – vedle divadelníků a odborné veřejnosti chceme oslovovat i širší kulturní veřejnost atraktivním výběrem inspirativních a doprovodných představení, přenesení festivalového dění blíž k obyvatelům města (pouliční akce, happeningy, výstavy, soutěže atd.), větší zviditelnění festivalu propagací

b) aktivní práce v profesních svazech (Asociace profesionálních divadel, AVIAMA, UNIMA atd.), které jsou nezbytné pro budování potřebných kontaktů v ČR a zahraničí

c) aktivity v zahraničí - účast na profesionálních divadelních festivalech, rozvíjení stávajících zahraničních kontaktů a příležitostí (Německo, Itálie, Polsko, Francie, Japonsko atd.)

d) rozvoj spolupráce s DAMU, katedrou alternativního a loutkového divadla, praxe a hostování mladých herců, režisérů a výtvarníků – kontakt s nejmladší tvůrčí skupinou, výchova nastupující generace umělců

e) realizace metodických materiálů a pracovních listů, spolupráce s divadelními lektory.

Souhrnem všech těchto činností divadla je zajišťování kvalitní kulturní a sociální služby v Plzni a Plzeňském kraji, potažmo celé ČR pro vybrané cílové skupiny při vynaložení odpovídajících nákladů. Divadlo ALFA si klade za svůj nejvyšší cíl trvalé dosahování hodnotných uměleckých výsledků v divadelním oboru pracujícím zejména s loutkou v jejích nejrůznějších proměnách v součinnosti s „živým“ hercem.

II. Údaje o organizaci

II.1 Základní údaje

Divadlo ALFA, příspěvková organizace

Rokycanská 7, 312 00 Plzeň

statutární zástupce

MgA. Jakub Hora, ředitel a statutární zástupce

zřizovatel město Plzeň

IČO: 00250937

DIČ: CZ 00250937

II.2 Poslání a cíle organizace

a) zajišťování umělecké (divadelní) služby

- tedy estetická výchova
- příprava dětí a mládeže na vnímání tzv. „velkého divadla“
- představení možných podob divadla

b) zajišťování společenské a sociální služby

- výchova chování v divadle a společnosti
- zprostředkování estetických a kulturních zážitků v online prostředí
- sociální podpora seniorů a dalších skupin obyvatel

Cílové skupiny:

- primární: děti a mládež (předškolní a školní věk)
- sekundární: mladá generace 18 – 35 let (případně i starší)

Prostředky a způsoby zajištění programu a umělecké služby

a) pro cílovou skupinu děti a mládež:

- umělecké výrazové prostředky loutkového a alternativního divadla
- využívání tradice klasického loutkového divadla, ale také hledání nových divadelních možností, rozšíření o nové pohledy, přístupy či formy
- dramaturgie pro mateřské, základní a střední školy
- vytvoření online prostředí přístupné pro cílovou skupinu a realizace služby distančně
- tento program je zajišťován primárně vlastní tvorbou, jen okrajově dovozem představení
- programovou náplň (dramaturgická skladba, zaměření na věkové skupiny, rozvržení režii, výběr režiséra atd.) vytváří dramaturg, umělecký šéf, ředitel

b) pro cílovou skupinu 18 – 35 let:

- představení současné dramatiky, experimentální divadlo, tzv. „nové“ divadlo, autorské projekty
- večerní představení zajišťovaná primárně dovozem představení (např. Dejvické divadlo, Divadlo Pod Palmovkou aj.), dílem vlastní tvorbou souboru (pečlivá příprava titulu, případně hostujících umělců)
- vytvoření online prostředí přístupné pro cílovou skupinu a realizace služby distančně
- záměrem je, aby se výběr představení koncepčně a dramaturgicky lišil od stávající divadelní nabídky v Plzni (DJKT, Měšťanská beseda)
- přínosy: oslovení mladé generace, vyplnění mezery v plzeňské divadelní nabídce, využití prostor divadla večer

Prostředky a způsoby zajištění společenské a sociální služby

- vytváření kulturního prostředí: esteticky kvalitní prostory, kultivované vystupování personálu (standarty chování a oblékání)
- vytvoření online prostředí přístupné pro cílovou skupinu a distribuce materiálů online
- aktivní osvětová práce se zákazníky (školami) – osvěta, besedy



II.3. struktura organizace

organizační schéma - viz příloha

vnitřní struktura:

- **THP pracovníci**
- **hospodářská správa**
- **jevištní provoz**
- **umělecké dílny**
- **umělecký soubor-loutkohercký**

II.4. zaměstnanci

průměrný přepočtený stav v roce 2022:	36,65
v tom:	
- THP pracovníci	8,51
- hospodářská správa	4,29
- jevištní provoz	5
- umělecké dílny	4
- umělecký provoz	14,85

Jmenný seznam zaměstnanců – viz příloha č.: 2

II. 5. poradní orgány

Poradní orgány ředitele:

1. Umělecká rada divadla - složení umělecké rady:

- **MgA. Jakub Hora – ředitel**
- **MgA. Tomáš Legierski – režisér, umělecký šéf souboru**
- **Petra Kosová – dramaturg**
- **Radka Mašková, Josef Jelínek – herci**

Porada vedení 1 x za 14 dnů.

III. Zpráva o činnosti



III.1 Hlavní činnost

Repertoár a premiéry:

V r. 2022 jsme měli v nabídce 23 inscenací pro všechny věkové stupně od MŠ po dospělé, z toho 4 novinky (4 české premiéry).

Tituly premiérované v předcházejících letech:

a) určené dětem z MŠ a žákům 1. – 3. ročníku ZŠ

I. Peřinová: Kolíbá se velryba (2015)

H. Volkmerová: Ťuk, ťuk, ťuk, tučňák (2020)

P. Vašíček: Pohádky ovčí babičky (2015)

V. Peřina: Pozor Zorro (2019)

V. Sutliffe, P. Kosová: Cirkus zlodějů (2019)

Kol. DA: Alfa letem světem (2018)

b) určené žákům 1 – 5. ročníku ZŠ

Š. Olivětín: Detektiv Dudek (2020)

Hry lidových loutkářů, T. Dvořák: Jenováfa (2020)

V. Peřina: Tři siláci na silnici (2017)

Š. Olivětín: Cesta do středu Země sopouchem Milešovky (2016)

c) určené starším žákům, studentům a dospělým

V. Peřina: Tajemný hrad v Karpatech (2018)

Hry lidových loutkářů: Don Šajn + Johanes doktor Faust (2001 + 2005)

A.Dumas – T.Dvořák – I.Nesveda – P.Vašíček: Tři mušketýři (2006)

Kol. DA: Alfa farma (2018)

P. Kosová, T. Legierski: Putování dobrého Hanse Böhma Evropou (2020)

V. Špicnerová: Jak si Míša hledal kamaráda (2021)

T. Jarkovský: O třech synech

P. Kosová, T. Končinský: Pohádky z Ošemetna

T. Jarkovský, J. Vašíček: Pravdu má každý svou

Některé z výše uvedených her máme navíc nastudovány v jazykových mutacích.

Nové tituly uvedené v r. 2022:

M. Marek, B. Fajmon

Pádístepí, náčelník Bizonů

Pro děti z 1.stupně ZŠ:

14. února 2022

Režie: T. Legierski

Výprava: I. Nesveda

Dramaturgie: P. Kosová

Hudba: D. Čámský

Hrají: P. Borovský, M. Hartmannová, D. Horečný, R. Kroupar, P. Vydarený, L. Lupínková, T. Jereš

Délka představení: 50 min.



Maňáskový spaghetti western režíroval kmenový režisér **Tomsa Legierski**. Tentokrát oslovil **autory Blahoslava Fajmona a Martina Marka**, kteří psali pro Alfu poprvé, ale zřejmě ne naposledy. Autorem scény i tradičních maňásků je dvorní **výtvarník Alfý Ivan Nesveda**, s westernovými melodiemi si pohrál **skladatel Daniel Čámský**. Svižnou inscenaci skvěle přijímají nejen **děti od osmi let výše**, ale velký úspěch měla i na večerní premiéře pro dospělé a potvrdila, že loutky nestárnou a umí okouzlovat v každém věku. Svoji roli v tom jistě hraje i dobrodružný příběh a atraktivní prostředí prerie, westernového městečka a souboje s desperáty. Inscenace byla v roce 2023 pozvána na festival Dítě v Dlouhé. K inscenaci vznikly pracovní listy pro školy.



Homér a kol.

Odysseus

Pro žáky 3.-7. ročníku ZŠ:

Premiéra: 15. března 2022

Režie: P. Vydarený a kol.

Výprava: T. Vydarená

Dramaturgie: P. Kosová

Hudba: V. Vorda

Hrají: Petr Vydarený, Andrea Ballayová, Martin Bartůšek, Vlastimil Vorda

Délka představení: 45 min.

Divadlo zahájilo přípravu inscenace v roce 2021, premiéra proběhla kvůli lockdownu až v roce 2022. Covid zabránil hraní pro veřejnost a někteří herci, kteří nezkoušeli Putování dobrého Hanse Böhma Evropou se rozhodli nezhálet. A to pod vedením **herce a skladatele Petra Vydareného**, který má i režijní ambice (jako režisér už hostoval v Západočeském divadle v Chebu). Tak vznikl tým doplněný ještě o herečku Andreu Ballayovou a herce Martina „Sádra“ Bartůška a tento tým se rozhodl připravit neplánovanou malou klubovou inscenaci. Nakonec se rozhodli pro „Odyssea“ a požádali o spolupráci ještě technika a hudebníka Vlastimila Vordu a herečku **Blanku Josephovou Luňákovou**, která napsala texty písní. Zkoušky na Odyssea začaly v době zkoušení náročného Hanse Böhma, proto se tým dohodl s Petrou Kosovou alespoň na občasných dramaturgických konzultacích, které byly v lednu a v únoru intenzivnější a ke konzultacím se připojil i režisér Tomsa Legierski. **Autorkou scénografie je Tereza Vydarená**, která vypravila inscenaci velkou multifunkční skládačkou, která se z trojského koně mění tu na loď, tu na Kyklopa, tu na obydlí kouzelnice Kirké. Herec Petr Vydarený složil i hudbu k inscenaci, na konečných aranžmá pracoval společně s Vlastou Vordou. Klubový titul zaměřený na **první stupeň ZŠ a rodiny s dětmi** má velký úspěch u dětí a také u pedagogů, kteří titul vyhledávají také kvůli možnostem jeho uplatnění ve výuce. Všechny tituly přijali i dospělí diváci. K inscenaci vznikly pracovní listy.



Vít Peřina

Zločin v říši pohádek

Pro žáky MŠ a 1-4. ročníku ZŠ:

Premiéra 15. května 2022

Režie: T. Dvořák

Výprava: M. Zákostecký

Dramaturgie: P. Kosová

Hudba: V. Šrámek

Hrají: M. Hartmannová, L. Lupínková, P. Borovský, R. Mašková, M. Bartůšek, M. Mrázková/ K. Franková, D. Horečný

Délka představení: 55 min.

Poslední premiérou sezóny 21/22 byla novinka libereckého **dramatika a dramaturga Vítka Peřiny** Zločin v říši pohádek. Detektivka pro děti v prvním čtvrtletí zaměstnávala především dílny, které společně se **scénografem Markem Zákosteckým** chystaly výpravu a několik typů loutek, **skladatele Vratislava Šrámka**, který pracoval na hudbě a pochopitelně režiséra **Tomáše Dvořáka**. Vznikl zábavný výlet do světa pohádek, ve kterém musí zločin vyřešit detektivové ze světa lidí. Děti i dospělí se baví setkáváním s pohádkovými postavami, jako je Ježibaba z Perníkové chaloupky, Popelka nebo Jiřík ze Zlatovlásky, který v pohádkové říši vlastní rybí restauraci. Inscenace baví **děti od 6 let** i dospělé a je vhodným titulem do nabídky školám i pro sobotní představení pro rodiny s dětmi. Inscenace byla vybrána do programu festivalu Přelet nad loutkářským hnízdem a Petr Borovský byl za roli detektiva nominován za Cenu Thálie. K inscenaci vznikly pracovní listy.



J. Malinowski

Snowball (ve spojení s koprodukční inscenací Simulator)

Pro žáky 7.-9. roč. ZŠ a SŠ:

Premiéra 28. listopadu 2022

Režie: J. Malinowski

Výprava: M. Wišnovski

Dramaturgie: P. Kosová

Hudba: M. Nangajewicz

Hrají: Robert Kroupar, Dan Horečný, Lenka Lupínková, Radka Mašková, Josef Jelínek, A. Ballayová, K. Franková

Délka představení: 65 min.

V rámci evropského projektu **Connect Up** zaměřeného na dospívající jsme se spojili s největším polským loutkovým divadlem, s **Teatrem lalek z Białystoku**.

V první fázi odjeli do Białystoku **režisér Tomsa Legierski, dramaturgyně Petra Kosová a scénograf Karel Czech** a začali s pětičlenným hereckým týmem chystat autorskou inscenaci **Symulator/ The Simulator**. Pracovními jazyky byly angličtina, polština a čeština, výsledná inscenace je v polštině. Simulátor nabízí hráčům různé simulace z reálného života, v tomto případě výchovu dítěte, ke které přistupují dva páry a jeden single hráč odlišnými způsoby. V Plzni začalo zkoušení v říjnu pod vedením **režiséra a ředitele białystockého Divadla lalek Jacka Malinowského**. Osmičlenný tým herců si vyzkoušel práci se zahraničním režisérem, dorozumívacími jazyky byly opět angličtina, polština a čeština. V inscenaci zní kromě češtiny nebo angličtiny rovněž esperanto. Inscenace je vizuálně velmi opulentní (**scénograf Michal Wyszowski, absolvent DAMU**) a nabízí mimořádně silný hudební a zvukový plán (**hudebník a skladatel Marcin Nagnajewicz**). Polští tvůrci představili v Alfě velmi výraznou vizuální složku, která je založena na kombinovaných projekcích, animacích v živém plánu a použití mapingu videa. Ve spojení s naivním herectvím a velmi působivou hudbou vytvořil Jacek Malinowski v Alfě inscenaci se silnou výpovědí, která rezonuje s myšlením teenagerského publika. Koprodukce byla úspěšná, vznikly inscenace,

kteře přinesly do repertoářů obou divadel nové typy poetiky a práce s herci, s příběhem i s vizuální podobou inscenace. Oba tvůrčí týmy si shodně vybraly prostředí virtuální reality a počítačových her, každý tým ale autorsky postavil jiný příběh a pracoval odlišnými prostředky. Oba tituly jsou určeny náročné divácké skupině **12+** a spadají do dramaturgické linie zaměřené na dospívající diváky. Obě inscenace byly uvedeny v ČR i v Polsku, příští rok budou uvedeny v Itálii a Slovinsku.



Všechny tituly roku 2022 vznikly v dramaturgické dílně našeho divadla a všechna představení byla českou a zároveň také světovou premiérou textů. Zároveň už se rozběhla příprava dalších původních textů připravených speciálně pro naše divadlo, jež byly či budou uvedeny do konce kalendářního roku 2023 a samozřejmě probíhala už i příprava dramaturgického plánu a práce s autory na nových hrách atd. V r. 2023 uvede Divadlo ALFA 6 premiér:

- 1) P. Kosová, T. Legierski: **O zlaté rybce - únor 2023 (MŠ)**
- 2) V. Peřina: **Supemaňásci- květen 2023 (MŠ, ZŠ)**
- 3) B. Josephová - Luňáková: **Pan Kašpar a jeho povedená rodinka – květen 2023 (ZŠ)**
- 4) K.M. Weber: **Čarostřelec - prosinec 2023 (ZŠ)**
- 5) P. Pinchuk: **O Maryčce, která všechno vyzvonila – říjen 2023 (ZŠ)**
- 6) **Inscenace herců Divadla ALFA a mentálně postižených klientů domova Neratov – říjen 2023 (ZŠ)**

34. ROČNÍK MEZINÁRODNÍHO FESTIVALU LOUTKOVÉHO A ALTERNATIVNÍHO DIVADLA SKUPOVA PLZEŇ

LOUTKOVÉ SLOVANY

Poprvé předcházel Skupově Plzni prolog, a to na Jiráskově náměstí a v zahradách dominikánského kláštera. Město Plzeň představilo svůj plán revitalizace tohoto prostoru a akce nabídla ve spolupráci s festivalem několik loutkových představení a tvůrčích dílen pro rodiny s dětmi. Jako exkluzivní bonus se představilo japonské divadlo Marionette Minomushi, a protože herci se naučili část dialogů v češtině, byl to nejen exotický, ale také srozumitelný zážitek a japonští loutkáři sklidili zasloužené ovace. Akci hodnotíme jako mimořádně vydařenou, setkala se s obrovským zájmem diváků, velké množství z nich setrvalo na náměstí po celou dobu akce. Skupova Plzeň začala velkou oslavou magie loutek, která působí na děti i na dospělé a ještě v rámci akce, která prověřila (a prokázala) velký potenciál Jiráskova náměstí pro podobné projekty.

SOUTĚŽNÍ PŘEDSTAVENÍ

Odborná porota, ve které usedli: významný polský režisér a teoretik **Marek Waszkiel**, režisérka, scénáristka, dramaturgyně a producentka **Anna Vášová**, výtvarnice a scénografka z oblasti loutkového divadla **Bára Hubená**, scénárista, dramaturg a performer **Karel Kratochvíl** a divadelní teoretik a dramaturg **Zdeněk Aleš Tichý**, hodnotila celkem z 19 soutěžních představení českých a slovenských divadel. Nakonec se rozhodla udělit 9 hlavních cen, dvě čestná uznání a dvě Ceny Antonína Šimely. Nejvíce zabodovala inscenace pražského Divadla Minor Bratři naděje, která si z Plzně odvezla čtyři ceny.

Divadlo ALFA svou produkcí rovněž oslovilo diváky i odborníky a porota udělila cenu dramaturgyni Petře Kosové a režisérovi Tomsu Legierskimu za inscenaci Putování dobrého Hanse Böhma Evropou, za stejný kus získal cenu scénograf Karel Czech. Bodovala i druhá inscenace Divadla ALFA přihlášená do soutěže Pravdu má každý svou(?) – dvojice Jakub Vašíček a Tomáš Jarkovský získali cenu za koncept, text a režii. Obě inscenace zaujaly české i zahraniční hosty, kteří je často řadili k tomu nejlepšímu z programu 34. Skupovy Plzně.

DOPROVODNÝ PROGRAM

Kromě soutěžních titulů nabídla Skupova Plzeň další čtyři desítky představení souborů z tuzemska i ze zahraničí v prostorách hlavního sálu, klubu, zkušebny a šapitó na nádvoří Divadla ALFA, dále v Malém sále Divadla J. K. Tyla, v kulturním centru Moving Station, v DEPO2015 a v Muzeu loutek. Muzeum nabízelo nejen pohádky pro rodiny s dětmi, ale také výstavu s názvem Loutky v pohybu - originální samohybné loutkové objekty uruguayského loutkáře a výtvarníka Pabla Parése. Kromě toho nabídl festival pohádky také ve spojení se Slow marketem na nádvoří plzeňského pivovaru.

Velmi silně obsazený – a z vyjádření poroty při závěrečném hodnocení festivalu na evropské úrovni – byl zahraniční program. Mezi hosty byla hvězda nejslavnějšího loutkářského festivalu ve francouzském Charlesville Agnes Limbos, svůj okruh příznivců si našel španělský soubor Les Cíciques a jako zcela mimořádný zážitek vnímali diváci zážitek z intimního představení dalšího zástupce španělské divadelní scény Xaviera Bobese.

Zcela speciální postavení měli na letošní Skupově v Plzni japonští loutkáři.

EXKLUZIVNÍ JAPONSKÁ KOLEKCE NĚKOLIKA LOUTKÁŘSKÝCH STYLŮ

Z mimosoutěžní nabídky zaujala návštěvníky festivalu především představení japonských loutkářů. Díky ucelenému programu japonského loutkového divadla měli jedinečnou příležitost obdivovat čtyři různé žánry v podání špičkových japonských loutkářů, součástí programu byly také workshopy japonských loutkářských technik. Tuto mimořádnou příležitost ocenili plzeňští a vůbec také čeští loutkáři, nadšení byli ovšem i hosté z dalších evropských zemí, protože se jednalo skutečně o výjimečnou možnost vidět na jednom festivalu tolik japonských loutkářských stylů a škol. Velké uznání získal projekt i v Japonsku. Nadace EU Japan Fest, která silně podpořila projekt Plzeň EHMK 2015, zařadila Divadlo Alfa mezi několik málo institucí, které dokázaly rozvinout potenciál projektu EHMK a vazby z projektu rozvíjí již 7 let velmi efektivně. Proto je zde příslib dalších podpor od této nadace. Stejně tak podpořila projekt i nejvýznamnější japonská nadace Japan Foundation.

JEDNÁNÍ EXEKUTIVY UNIMA

Mezinárodní prestiž festivalu Skupova Plzeň výrazně posílilo zasedání exekutivy Světové loutkářské unie UNIMA. Nejstarší profesní divadelní organizace na světě byla založena v Praze, avšak v posledních 30 letech se její centrum a hlavní aktivity přesunuly do Francie. UNIMA sdružuje přes 150 loutkářských národních center z celého světa. Díky realizaci zasedání exekutivy UNIMA Skupova Plzeň potvrdila své místo mezi „áčkovými“ mezinárodními loutkářskými festivaly a výrazně tak posílila i možnost exportu českého loutkového divadla do zahraničí. Například Divadlo ALFA dostalo na základě Skupovy Plzně pozvání na mezinárodní festivaly v chorvatském Záhřebu a německé Bochumi.

LOUTKÁŘSKÁ VÝROČÍ

Festival Skupova Plzeň připomněl také několik významných loutkářských výročí: Josef Skupa – 130 let od narození, 65 let od úmrtí; Jiří Trnka – 110 let od narození, světově proslulý plzeňský rodák a čestný občan města Plzně; Karel Novák – 160 let od narození, významný nositel české loutkářské tradice, zakladatel plzeňského loutkového divadla Feriálních osad, kde Josef Skupa začínal svoji dráhu loutkáře; Ludvík Novák – 55 let od úmrtí, syn Karla Nováka, „král loutkářů“, mistr oboru; Gustav Nosek – 135 let od narození, vytvořil postavu Hurvínka; Časopis Loutkář – 110 let, nejstarší loutkářský časopis na světě; Katedra alternativního a loutkového divadla DAMU – vznikla před 70 lety; Muzeum loutkářských kultur v Chrudimi – 50 let od vzniku; 34. ročník mezinárodního festivalu loutkového a alternativního divadla Skupova Plzeň – první ročník před 55 lety.

K výročí Jiřího Trnky a Josefa Skupy vzniklo i **nové představení Divadla Spejbla a Hurvínka Ó loutky, jaká vášeň**. Revue, která vychází ze skutečných představení Skupova divadla ve 30. letech minulého století, představila opět na jevišti originální loutky Jiřího Trnky a krásnými trikovými výstupy, průvodci představením byli Spejbl, Hurvínek i samotný loutkový Josef Skupa. Loutkářská výročí skvěle připomenulo i úvodní představení Divadla Minor Bratři naděje.

Do konce června trvala pod otevřeným nebem ve Smetanových sadech **výstava Plzeň loutkářská**, která připomněla řadu z výše zmíněných výročí.

Prolog Skupovy Plzně Loutkové Slovaný nesl na počest významného plzeňského rodáka podtitul **Trnkovo předměstí Skupovy Plzně** – Jiří Trnka totiž na nedalekém Petrohradě žil.

FESTIVALOVÝ ČASOPIS SKUPA'S DAILY

Každý den vycházel festivalový zpravodaj, který reflektoval viděné tituly a přinášel rozhovory s významnými a zajímavými tvůrci. Letos poprvé měl vzhledem k silné zahraniční účasti svého japonsko-

anglického kolegu. Tuzemští i zahraniční diváci si tento servis nemohou vynachválit, dozívají se další informace o jednotlivých tvůrcích a mohou polemizovat s recenzemi na představení.

HODNOCENÍ HOSTŮ FESTIVALU

Letošní Skupova Plzeň se opět zařadila mezi mezinárodně nejvýznamnější přehlídky loutkového divadla na evropské půdě. Potvrdily to nejen reakce umělců a odborníků, kteří dorazili do Plzně ze čtyř kontinentů, ale také hodnocení exekutivy Světové loutkářské unie UNIMA, která v Plzni zasedala. Domácí i zahraniční hosté ocenili vysokou úroveň programu, a to jak soutěžního českého, tak toho zahraničního. Zde získal velké uznání zcela výjimečný japonský program, který v tomto rozsahu není v Evropě běžně k vidění, nebo unikátní představení Xaviera Bobese ze Španělska.

Diváci a hosté ocenili také vysokou úroveň organizace festivalu, celkové provedení festivalu označili zahraniční hosté za jedno z nejlepších v Evropě.

Festival i s letošním open air programem, prologem Loutkové Slovaný a Slow marketem navštívilo celkově na 7000 diváků.

PREMIÉRA DOKUMENTU FENOMÉN ALFA NA ČT ART 8. 6. 2022

Intenzivní příprava podkladů a natáčení dokumentu o Divadle ALFA v roce 2021 ve složitých podmínkách covidových omezení vyvrcholila premiérou dokumentu Fenomén Alfa v první den festivalu Skupova Plzeň. Dokument režíroval plzeňský rodák Jaroslav Kratochvíl, autorkou scénáře je dramaturgyně Marie Nováková, která v Plzni dlouho žila a činnost Divadla ALFA kontinuálně sleduje. V dokumentu k 60. výročí divadla vystoupila řada osobností spojených s historií loutkového divadla, ale i předchozí éry divadla malých forem. Dokument je k vidění na i-vysílání ČT.

FESTIVALY, VÝZNAMNÁ HOSTOVÁNÍ A TURNÉ

TUZEMSKÉ

FESTIVAL 13+ PRAHA

V lednu Divadlo ALFA účinkovalo na pražském Festivalu 13+ - divadlo nejen pro teenagery. Pořádá jej Divadlo v Dlouhé a Alfu pozvali dramaturgové akce s novinkou Pravdu má každý svou (?). Diváci velmi ocenili aktuální příběh o dezinformacích a pravdách, které letí sociálními sítěmi a nakonec jsou lidé schopni uvěřit, že je země placatá, byť za tuhle pravdu položil život Giordano Bruno.

FESTIVAL EVROPSKÝCH REGIONŮ HRADEC KRÁLOVÉ

Divadlo ALFA přijalo pozvání na královéhradecký festival s inscenací Pravdu má každý svou(?) tvůrčí dvojice Jakub Vašíček-Tomáš Jarkovský. Také tady měla inscenace velký úspěch.

MEZINÁRODNÍ FESTIVAL DIVADLO

Celkem šest představení hostilo v roce 2022 Divadla ALFA při 30. ročníku Mezinárodního festivalu Divadlo. Ačkoli většina osazenstva divadla dlela tou dobou pracovně v zahraničí, divadlo se opět ujalo své role hostitele se ctí.

DEN PLZNĚ V SENÁTU PČR

Den Plzně v Senátu PČR se uskutečnil 10. Září 2022 a zaměřil se na Loutkářskou Plzeň. Divadlo ALFA zapůjčilo fotografie ze svého archivu a přestože v tu chvíli většina tvůrců, herců a techniků pracovala za hranicemi, herci Lenka Lupínková a Josef Jelínek připravili pro návštěvníky ukázky práce s marionetou.

PŘELET NAD LOUTKÁŘSKÝM HNÍZDEM

Inscenace Zločin v říši pohádek byla vybrána do programu pražského festivalu loutkového divadla Přelet nad loutkářským hnízdem, kde v roce 2021 získalo Divadlo ALFA Cenu Erik.

ZAHRANIČNÍ

SRBSKO

Na základě spolupráce v projektu Evropské hlavní město kultury bylo Divadlo ALFA pozváno do aktuálního hlavního evropského města kultury Novi Sad, kde s úspěchem uvedlo klasickou inscenaci Tři mušketýři.

SLOVENSKO, MEZINÁRODNÍ FESTIVAL BÁBKOVÉHO DIVADLA ŽILINA

Inscenaci Putování dobrého Hanse Böhma Evropou si vybralo do programu také Bábkové divadlo Žilina, v rámci festivalu Bakárská Žilina. I zde slavilo představení velký úspěch. S žilinským divadlem je Alfa v dlouhodobém kontaktu, což je výhodou i kvůli partnerské spolupráci měst

MIEDZYNARODOWY FESTIWAL SZKÓL LALKARSKICH LALKANIELALKA, BIALYSTOK, POLSKO

Divadlo ALFA pozval významný polský festival rovněž s inscenací Pravdu má každý svou(?), která svým aktuálním tématem dezinformací a popírání vědecky dokázaných faktů oslovuje diváky u nás i v zahraničí. V Polsku uvítali Divadlo ALFA velmi vřele diváci i odborná veřejnost, Divadlo ALFA zde úspěšně uvedlo v minulosti inscenace Tři mušketýři, Cha-cha-cha, Tři siláci na silnici a Putování dobrého Hanse Böhma Evropou. Představení plzeňského divadla tak patřilo k očekávaným událostem festivalu. Titul Pravdu má každý svou (?) odehrál soubor dvakrát za vřelého přijetí publikem. Zajímavá byla také diskuse po představení s dramaturgyní Petrou Kosovou a hercem Josefem Jelínkem, kteří navíc natočili videorozhovor pro festivalovou kroniku.

Během festivalu se režisér Tomsa Legierski, dramaturgyně Petra Kosová a scénograf Karel Czech setkali také s ředitelem Jackem Malinowskim a dílnami Teatru Lalek, úspěšně proběhla explikace a předání návrhů scény, loutek a kostýmu pro chystanou inscenaci The Simulator, kterou tým realizoval v Polsku na podzim.

TURNÉ JAPONSKO

Divadlo ALFA realizovalo od 1.8. do 1.10.2022 úspěšné turné s inscenací Pozor Zorro po Japonsku. Turné zahrnovalo 35 představení v 15 městech po celém Japonsku. Inscenace byla uvedena v japonštině a byla přijata s nadšením před vyprodanými sály, jak ve velkých metropolích jako Tokio, Osaka či Nagoya, tak v menších městech Minami Awaji, Higashi Kagawa, Sunagawa a dalších.

ALFA A PROJEKT KARAVANY V BURUNDI

Zatímco většina souboru hostovala v Japonsku, herečka Blanka Josephová – Luňáková realizovala pozoruhodnou divadelní misi v jedné z nejhudších zemí světa, východoafrickém Burundi. Ve spolupráci

Divadla ALFA, Institutu Francaise a projektu Karavany zde na Universite de Burundi pripravila s místními studenty divadelní inscenaci na téma Deseti slov. Zkoušení probíhalo tři týdny a premiéra úspěšně proběhla na konci srpna 2022.

FESTIVAL CZECH PUPPET WEEK BRUSEL

Během září probíhaly také náročné přípravy na prezentaci českého loutkového divadla v rámci Předsednictví ČR v Radě EU v Bruselu. Festival Czech Puppet Week, který úspěšně proběhl v říjnu 2022, mělo produkčně a z velké části i programově na starosti Divadlo ALFA. Festival uvedl v Bruselu dvě inscenace Divadla ALFA, jedno představení Divadla V Boudě, dvě představení Naivního divadla Liberec a dvě představení Divadla Spejbla a Hurvínka. Festival se konal v Divadle Peruchet (historické divadlo současného generálního sekretáře UNIMA pana Dimitri Jeageneau), v Plzeňském domě a Pražském domě (zastoupení měst při EU). Festival byl zcela vyprodán, představení hojně navštívila česká menšina v Bruselu i místní zájemci o loutkové divadlo. Velký úspěch měla i výstava loutek z Plzeňska, kterou připravilo Muzeum loutek Plzeň a která trvala v Bruselu celý měsíc. Tato výstava bude dále uvedena v Národním muzeu. Úspěch festivalu dokládá i fakt, že bruselští kolegové a diváci projeví zájem o další ročník festivalu v roce 2024.

POBŘEŽÍ SLONOVINY

Na základě letošní spolupráce s loutkářským centrem Academia Ivoire Marionnettes, která vznikla během Skupovy Plzně, dostalo Divadlo ALFA pozvání účinkovat poprvé na mezinárodním festivalu na africkém kontinentu. Speciálně pro Mezinárodní festival loutkového divadla Ivoire Marionnettes v Abidjanu, Pobřeží slonoviny připravilo Divadlo ALFA jako africkou premiéru autorskou inscenaci Blanky Josephové Luňákové, která vychází z tradiční české „rakvičkárny“. Pan Kašpar a jeho povedená rodinka představuje razantní humor loutek typu maňásek a klasických loutek Kašpara, jeho milé Kalupinky, jejich děcka a Smrtky. Plzeňští loutkáři představili v Africe klasické české loutkové divadlo i s vysvětlujícím komentářem. Úspěch této africké premiéry nastartoval práci na překlopení do standartní inscenace, která bude vhodná do vnitřních i venkovních prostor .

NOC DIVADEL 19. 11. 2022

Divadlo ALFA se i vloni přihlásilo k evropskému projektu Noc divadel. Letošní téma bylo **Hrdinové**, proto jsme vybrali pro diváky Pohádky z Ošemetna, na které navázal odpolední program. Inscenace nabízí několik příběhů „jiných“ a trochu ztracených postaviček, jako je červený vodník nebo tchoř, kterému smrdí práce. Všichni ale přemohou své slabosti a najdou své místo ve světě. Předešlé dva ročníky škrtnul Covid-19, letos jsme se tedy konečně mohli setkat s diváky při zábavném programu v prostorách našeho divadla. Kromě prohlídek jeviště nabídl program na několika místech v Divadle ALFA kreslení s vodníkem Pivoňkou, děti si mohly vyrobit vlastní jednoduchou loutku typu muppet z ponožek a opět se ukázalo, že mají děti velkou fantazii (a často jsou šikovnější než dospělí). Ve sklepních prostorách se s hrdiny Ošemetna přestávaly bát a ve studiu DOLE poznávaly různé typy loutek a dostávaly za to od Tchoře máslové sušenky. Vznikla také spousta krásných kreseb vodníka Pivoňky, oblíbeného hrdiny z Ošemetna. Noci divadel se zúčastnilo kolem 500 diváků, většina zůstala po představení, mnozí dále přicházeli čistě na program Noci divadel. Mezi návštěvníky bylo také několik ukrajinských rodin, které se velmi zajímaly o program divadla.

VÁLKA NA UKRAJINĚ

Divadlo ALFA od samého počátku ostře odmítlo ruskou invazi na Ukrajinu a připojilo se také k iniciativám divadelních kolegů. Kromě toho na své ubytovně poskytlo dočasný azyl dvěma ukrajinským rodinám a jedná s ukrajinským režisérem Petro Pinchukem o možném hostování. Současně plánuje Alfa spolupráci s mladičkým ruským fotografem, který studuje v Plzni a je traumatizovaný a stigmatizovaný válkou, kterou rozpoutala jeho rodná země. V druhé části sezony by měl dokumentovat vznik inscenace O zlaté rybce a zachycovat zázemí divadla. Vznikne tak dokument pro jeho studium a také cenný dokument pro naše divadlo.

DRAMATURGICKÁ ŘADA HOSTŮ A DALŠÍ AKTIVITY

Divadlo ALFA obnovilo úspěšně dramaturgickou řadu hostů a realizovalo hostování Dejvického divadla, Divadla DRÁK nebo Naivního divadla Liberec, zajímavý byl také program Rudyho Linky. Do Alfy se opět vrátily kulturní aktivity plzeňských škol, zájmových sdružení a amatérských spolků. Po celý půl rok fungoval i dramatický kroužek divadla, který uvedl novou premiéru na konci června 2022.

DALŠÍ SEZÓNY

Trvale probíhají konzultace a přípravy s tvůrci, kteří se chystají v Alfě hostovat v dalších sezonách. Probíhá diskuse o volbě titulu a věkové adrese, o složení tvůrčích týmů nebo už přímo práce se zvolenou předlohou. Aktuálně jednáme především s Markem Zákosteckým, Radovanem Lipusem, Jankem Jirků a Peterem Vargou.

ZPRACOVÁNÍ POZŮSTALOSTI JANA DVOŘÁKA

Po svém odchodu zanechal Tomáš Dvořák v Divadle ALFA ohromnou sbírku publikací, přednášek, her, fotografií, programů a dalších tiskovin z pozůstalosti jeho otce, významného českého loutkáře, legendárního Jana Dvořáka (dlouholetý ředitel královéhradeckého divadla Drak). Tento mimořádný odkaz nechala Alfa uspořádat a roztrždit, práce konzultovalo divadlo s odborníky z pražského Divadelního ústavu, Muzea loutkářských kultur v Chrudimi a profesionálními plzeňskými archiváři. Je nepochybné, že pracujeme s výjimečnými a cennými badatelskými materiály, nepostradatelnými pro historii loutkářství v Čechách, ale i na mezinárodním poli. A pakliže mají být materiály zpracovány s odbornou péčí, jakou si zaslouží, bude to běh na delší trať. Katalogizaci materiálů, která je nutným předpokladem pro jeho další zpracování, se brigádně věnovala studentka archivnictví Natálie Macháčová. V současné době Alfa uvažuje o digitalizaci části pozůstalosti a jedná o svěření celé pozůstalosti do péče odborníků – archivářů.

PREZENTACE PLZEŇSKÉHO A ČESKÉHO LOUTKOVÉHO DIVADLA V ZAHRANIČÍ

Během roku 2022 prezentovalo Divadlo ALFA tvorbu českého a plzeňského loutkářství na různých místech v zahraničí. Jakub Hora vedl seminář o českém loutkovém divadle pro Mezinárodní asociaci divadelních kritiků v Tokiu a pro mezinárodní centrum loutkového divadla prefektury Aichi v Japonsku, Martina Hartmannová a Petr Borovský vedli workshopy a debaty na téma loutkoherectví v Higashi Kagawa, Okayamě a Sapporu. Jakub Hora zastupoval plzeňské loutkové divadlo na valné hromadě světové asociace loutkářským měst AVIAMA v Koreji, na mezinárodním Festivalu of Wonder v dánském Silkeborgu a Festivalu of Wunder v Mnichově. Petra Kosová a Tomsa Legierski prezentovali českou tvorbu v Polsku, Jakub Hora v italském Milánu. Na konci roku byl Jakub Hora vybrán jako účastník pětičlenné mise českého divadla, které bude představovat domácí tvorbu v lednu v USA.

Celkově lze hodnotit rok 2022 jako vysoce pracovně využitý, mimořádný a plný aktivit nad rámec běžné činnosti divadla. Vedle vlastní činnosti na domácí scéně Alfa realizovala čtyři vysoce náročné

projekty (Skupova Plzeň, Connect Up, Czech Puppet week, turné Japonsko) a mnoho dalších unikátních akcí (loutkářská výročí, Loutkové Slovaný, mezinárodní festivaly aj.)

Vzhledem k naprostému vytížení uměleckého souboru i produkčního zázemí divadla v roce 2022 se Divadlo ALFA bude v roce 2023 více soustředit na domácí scénu a soustředěnou uměleckou práci v Plzni. Plány roku 2024 totiž opět zahrnují vysoce náročný kalendář mimořádně náročných projektů (zakončení Connect Up, česko – japonská koprodukce, hostování Španělsko, Hongkong, Mexiko, Skupova Plzeň aj.)

III/3 – Zhodnocení výkonnosti, nabídky a jejího využití

	Plán upravený	Skutečnost
- počet představení na rok 2022 celkem	340	341
		% plnění 100,3 %
■ Z toho: - představení sál		111
- jeviště		41
- představení klub		42
- zájezdy		69
- hosté + ostatní		30
- Skupova Plzeň		48
	Plán upravený	Skutečnost
- počet návštěvníků divadla celkem	48.000	47.956
		% plnění 99,9 %
počet diváků - sál		20.135
- jeviště		2.807
- klub		2.841
- zájezdy		13.808
- hosté + ostatní		3.671
- Skupova Plzeň		4.694
- procento návštěvnosti vč. zájezdů		91,5 %
- průměrné náklady na představení		112.023,- Kč
- průměrné náklady na 1 diváka		797,- Kč
- průměrná tržba na 1 diváka		86,- Kč
- doplatek na 1 vstupenku		711,- Kč

III/4 - Aktivity podstatné pro fungování organizace

Důležité bylo vrátit se plynule po skončení restrikcí spojených s pandemií COVID-19 do běžné původní formy činnosti divadla a udržet návštěvnost divadla na vysoké úrovni. Zásadní bylo pro rok 2022 úspěšně realizovat akce v souvislosti s rokem loutkářských výročí. Stejně důležitým krokem bylo uspokojení mimořádné poptávky ze zahraničí, která byla způsobena omezením mezinárodních aktivit. Domníváme se, že lze konstatovat, že se Divadlo ALFA zhostilo úkolů roku 2022 se ctí a všechny plánované cíle splnila. K datu 31.12.2022 bylo dosaženo **kladného hospodářského výsledku ve výši 3.134,- tis. Kč**, což považujeme za ekonomicky dobrý výsledek, vzhledem k postcovidové době. Z uměleckého hlediska hodnotíme rok 2022 jako podnětný a inspirativní.

III/5 Spolupráce s veřejností

Marketingový plán

Divadlo ALFA realizuje marketingový plán, jehož cílem bylo zkvalitnit a zprofesionalizovat reklamu a propagaci a vytvořit propracovaný nástroj pro udržení a navýšení návštěvnosti a rozšiřování povědomosti o značce Divadlo ALFA. V roce 2022 se, vzhledem ke zdražování a inflaci, divadlo rozhodlo postupně směřovat většinu marketingu do online prostředí. I nadále se držíme dosavadní strategie vůči cílovým skupinám, abychom na žádnou nezapomněli:

Cílové skupiny:

1. diváci – děti navštěvující dopolední představení (ovlivnění přes pedagogy)
 - a) MŠ, ZŠ, SŠ – pedagogové, děti a studenti oblast: Plzeň – město, Plzeňský kraj
 - b) rodiče s dětmi z Plzně a okolí
2. diváci – navštěvující sobotní a večerní představení
 - a) kulturní veřejnost Plzeňského kraje se zájmem o alternativní a loutkové divadlo
 - b) rodiny s dětmi
 - c) odborná divadelní veřejnost
3. noví návštěvníci divadla

Cíle propagační kampaně

Získání nových diváků, zvyšování návštěvnosti divadla

Rozšiřování povědomí o tradici a profesionální, špičkové kvalitě Divadla ALFA v Plzni, Plzeňském kraji, v České republice a v zahraničí.

Představení veřejnosti nového logotypu včetně kompletní inovace všech propagačních materiálů, reklamních ploch na budově divadla.

Účinná propagace partnerů divadla

Plán marketingu a propagace

Propagační strategie se odvíjí od stanovených marketingových cílů a cílových skupin takto:

- reklamní činnost zaměřená především na informaci o programu představení na každý měsíc, informace o jednotlivých inscenacích: online, sociální sítě, direct mail
- reklamní činnost zaměřená na představení pro školy a školky, online metodické texty
- průvodcované prohlídky divadla: DA nabízí víc než agenturní skupiny (prohlídka zázemí, vysvětlení, jak vzniká inscenace).
- reklamní činnost zaměřená na rozšiřování povědomí o Divadle ALFA: reklamní stojky, inzertní kampaň

Nejúčinnější marketingový nástroj se v roce 2022 ukázal opět youtube kanál Alfa zírání a aktivity na sociálních sítích.

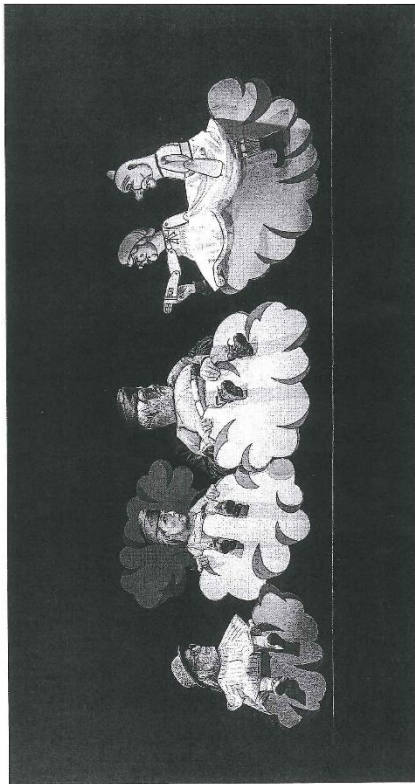
Kompletní přehled o propagaci tvoří přílohu této zprávy.

Loutkař 2/2022

Vtipná detektivka nejen pro děti

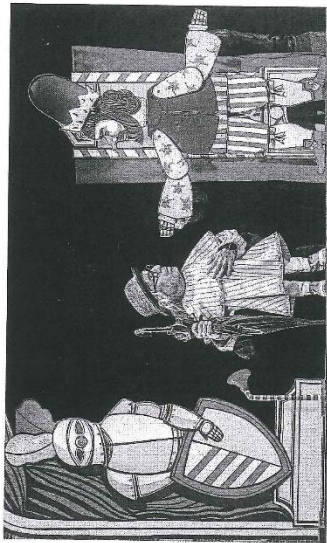
Piženské divadlo Alfa má na svém repertoáru od května 2022 (slavnostní premiéra proběhla 27. května) novou inscenaci – detektivní hříčku z pera Vítky Peřiny a režisérské dílny Tomáše Dvořáka *Zločin v říši pohádek*, která originálním způsobem kombinuje všední život a pohádkovou říši, živé herce a loutky, ryze loutkovou scénu a retrospektivní filmové projekce.

© TEXT: GABRIELA ŠPAJKOVÁ, FOTO: PETER KLEINER



Hry Vítky Peřiny v Alfu vždy režisoval Tomáš Dvořák, kmenový režisér a domnědla umělecký šéf divadla, který nyní do týmu přizval scenáristku Mariču Zákostelskou a herečku skladatelku, klavíristku a pedagogku KALDU DAMU Vratislavu Štránka. Tato dvojice je podpořena již pod úspěšnou inscenací *James Bond* (2008). A i nyní celá těma získávají všední způsobem zcela nevěstřední a originální, jak svým literárním zpracováním, tak režijním udoopením a výtvarnou podobou. Tomáš Dvořák promýšlel a zpracovával spíše svět lidí se svými pohádkami, svět živých. Zákostelská – kombinovaná s režisérkou – dostala inscenace svoji originální podobu.

56



jen vtipná, ale skutečně překvapivá detektivní. Zpěvně je jasné, že bystrý pozorovatel má na vítku odhalit, o to horší je poznání, že šlo vy k těm bystrým třeba nepatřit a jestli tomu stojně jako policisté. Jejich postavy u náspsané velmi zlatě – s laskavým humorem, jiskrným charakterem i odlišným přístupem. Zámka má jako máadá maminka k pohádkám ze své jarouské, který je už poněkud opožděný a úzkopasnější, ale on má v sobě také skvělou sílu. Jejím dítěm jsou budoucí detektivové.

Utvorné řešení scenografie Marka Zákostelského odkazuje na pohádkovou knižku a rozměrné kulisy, většina z nich je z papíru a má kreslená. Jak procházejí policisté př dítě publikem (promítané na bílou oponu em loutkové scény) obrazy s názvy klíčových pohádek. A vybrané skutečné ožijí, aby vystupovaly ze stánek kulisy. Popelka, niková chůvilka s jezňabou, děd Všerobí, roznosa Zlatovláska a Jitřk, léta tu trák roznosa a najednou připomínku Wenchovy z pohádky první. Jsou pojaty jako malé loutky. Vše je řešeno velmi pením blízce se. Nově si rolnice jsté vzrušují a sdílají své obrázky křesť děti vystřihují a sdílají romány tak, aby vytvořily rozsaz. Tady loutkové divadlo, které je tak snadné hrát a oživa ve velkém provedení, je originální: nečekaně realistické. Policisté se přiblíží do Pohádkové říše měli – už nevystupují i velcí žví herci, ale ocitají se za podium pohádkového divadla, jejich postavy se nečekaně zmenšují. Herci na sobě mají zmenšený iai svých těl, hraví s jejich malými rukama háně, jen jejich hlasy jsou skutečné. Velké zpropovně. Tento zábavný prvek je zřetelně šije celá světa loutek, jejich nové loutkové stánek s pohádkovým světem sbírajou pohádkový dědictví. Vše je velmi prostava a jednoduché – prováděné zločiny jsou dopředu, aby je postavy na sobě poznaly, nebo a promítají se na zataženou bílou oponu černobílý film (autorem je Volfrám Dvořák) šjejí tak navíc kazilo a atmosféru klasické é grotesky.

Gitlivé, s humorem a nadhledem pojali žánky Lenka V. Lupinková s Petrem eským, Pohádkového dědečka Bob Itový někud netradičně v bílém, takže připobspě kouzelníka Gandalla z Pánu pres-ale kouzelníka prof. na. Kvůli volání a přímě, Martinu Šedlo Bartulákové, Hanešské, Marciče, Terezií, Tomáš Dvořák a přitom nastříš. Vše je řešeno velmi pením blízce se. Nově si rolnice jsté vzrušují a sdílají své obrázky křesť děti vystřihují a sdílají romány tak, aby vytvořily rozsaz. Tady loutkové divadlo, které je tak snadné hrát a oživa ve velkém provedení, je originální: nečekaně realistické. Policisté se přiblíží do Pohádkové říše měli – už nevystupují i velcí žví herci, ale ocitají se za podium pohádkového divadla, jejich postavy se nečekaně zmenšují. Herci na sobě mají zmenšený iai svých těl, hraví s jejich malými rukama háně, jen jejich hlasy jsou skutečné. Velké zpropovně. Tento zábavný prvek je zřetelně šije celá světa loutek, jejich nové loutkové stánek s pohádkovým světem sbírajou pohádkový dědictví. Vše je velmi prostava a jednoduché – prováděné zločiny jsou dopředu, aby je postavy na sobě poznaly, nebo a promítají se na zataženou bílou oponu černobílý film (autorem je Volfrám Dvořák) šjejí tak navíc kazilo a atmosféru klasické é grotesky.

Tomáše Dvořáka nepochylně pvyede děti nejen k pohádkám jako takovým, ale zcela jistě i ke knize a k četbě. A to v dnešní době počíná více než významy.

Divadlo Alfa, Pízeň

Ví Peřina: *Zločin v říši pohádek*
Režie: Tomáš Dvořák; výprava: Marek Zákostelský;
Scenář: Ví Peřina a Petra Kocová; hudba: Věra Šteřálová
Premiéra 27. 5. 2022.

A Funny Detective Story Not Just for Children

A review of Pízeň's Alf's production, *The Crime in Fairy-Tale Land*, from Pízeň, written by Věra Šteřálová. The reviewer expounds on how the production successfully combines different principles of puppetry, the use of puppets, and the use of a large audience of children. The reviewer also notes that the show will be also enjoyed by adults. The reviewer lives in the production both text and visually and is excited to see the production.

Zločin
v říši pohádek cti
principy loutkového
divadla, cti principy
detektivky a cti
diváka.

57

IV. Zpráva o hospodaření

IV. 1. základní ukazatele rozpočtu

	rozpočet	skutečnost
příspěvek na provoz celkem	33.025 tis.Kč	33.025 tis.Kč
v tom:		
a/ rozpočet města	24.681 tis.Kč	24.681 tis.Kč
b/ Plzeňský kraj -provoz	2.500 tis.Kč	2.500 tis.Kč
c/ Plzeňský kraj-Skupova Plzeň	350 tis.Kč	350 tis.Kč
d/ MK ČR Podpora divadel	3.833 tis.Kč	3.833 tis.Kč
e/ MK ČR Skupova Plzeň	1.000 tis.Kč	1.000 tis.Kč
f/ MK ČR zahraniční odbor	661 tis.Kč	661 tis.Kč
hospodářský výsledek		+3.134 tis.Kč
příspěvek na investice	0	0
limit mzdových prostředků		
na hlavní činnost	14.467 tis.Kč	16.565 tis.Kč
čerpání Fondu odměn	0	2.098 tis. Kč
pracovníci	37	36,65

Vývoj nákladů. (Vývoj celkových nákladů a výnosů za období 2016-2022 v tis. Kč)

PŘEHLED	2016	2017	2018	2019	2020	2021	2022
HOSPODAŘENÍ	skuteč.	skuteč.	skuteč.	skuteč.	skuteč.	skuteč.	skuteč.
NÁKLADY CELKEM	26 861	27 758	32 238	29 333	28 430	29 415	38 201
Materiál	1 784	1 414	1 727	1 984	1 360	1 677	1 527
Energie	1 000	850	896	1 105	888	871	948
Služby	7 498	7 551	9 270	5 374	3 945	4 114	10 738
Mzdové náklady	11 044	12 016	13 651	14 154	15 094	15 355	17 017
Soc.a zdrav.poj.	3 674	4 039	4 570	4 746	5 078	5 138	5 616
Daně a poplatky	8	8	9	44	9	37	12
Odpisy	1 199	1 152	1 193	1 194	1 134	1 210	1 255
Ostatní náklady	620	694	891	711	910	1 007	1 074
Prodané zboží	34	34	31	21	12	6	14
VÝNOSY CELKEM	28 550	28 169	34 664	32 004	34 153	31 173	41 335
Tržby a výnosy vl.	5 537	5 749	6 966	5 980	2 270	3 092	8 310
z toho služby	5 490	5 174	6 535	5 114	1 840	2 292	6 039
zboží	45	40	35	26	21	10	16
ostatní	2	21	18	11	46	5	157
Čerpání fondů		514	378	830	362	785	2 098
Úřad práce	0	0	0	0	0	0	0
Příspěvek MK ČR	1 860	1 750	2 930	2 600	4 506	7 700	5 494
Příspěvek kraj	1 700	1 800	2 350	2 000	2 697	2 000	2 850
Přísp. z rozp. města	19 453	18 870	22 418	21 424	24 681	18 381	24 681
Příspěvek celkem	23 013	22 420	27 698	26 024	31 884	28 081	33 025
Hospodářský výsledek	1 689	411	2 426	2 671	5 723	1 757	3 134
Počet pracovníků (přečtený)	35,4	36,3	36,1	36,1	36,7	36,14	36,65
Průměrná mzda	25 443	27 270	31 052	32 326	34 087	35 056	37 991

IV.1.a) náklady

Celkové náklady za rok 2022 dosáhly výše 38.201 tis. Kč a představovaly čerpání na 92,04 % z celkového upraveného ročního rozpočtu, z toho náklady hlavní činnosti byly vykázány ve výši 36.838 tis. Kč, náklady doplňkové činnosti ve výši 1.363 tis. Kč.

Mzdové náklady celkem byly čerpány ve výši 17.017 tis. Kč, což představuje 99,98 % celkových rozpočtovaných mzdových nákladů roku 2022. Limit mzdových prostředků byl zřizovatelem stanoven pouze na hlavní činnost, a to ve výši 14.467 tis. Kč. Tento limit byl navýšen o 2.098 tis. Kč z Fondu odměn, celkem tedy k čerpání 16.565 tis. Kč. Čerpání navýšeného mzdového limitu pro rok 2022 bylo ve výši 100 %. Mzdové prostředky na doplňkovou hospodářskou činnost nebyly součástí mzdového limitu. Mzdové náklady hlavní činnosti činily v roce 2022 16.565 tis. Kč, doplňkové činnosti 452 tis. Kč.

V roce 2022 nebyl dočerpán **plánovaný stav zaměstnanců** – k 31.12.2022 bylo neobsazeno 0,35 přepočtených pracovníků.

Průměrný plat za sledované období dosáhl výše 37.991,- Kč a byl vyšší o 2.935,- Kč proti roku 2021. Vyšší nárůst průměrné mzdy byl způsoben převážně navýšením platových tarifů od 1.9.2022. Vyšší průměrný plat proti některým srovnatelným městským organizacím je dán vyšším podílem kvalifikovaných pracovníků a menším počtem obslužného personálu.

Provozní náklady dosáhly v roce 2022 celkové výše 15.568,- tis. Kč

Materiálové náklady (včetně nákladů z nákupu drobného hmotného majetku) byly čerpány ve výši 1.527,- tis. Kč a dosáhly 69,41 % upraveného rozpočtu. Materiálové náklady na hlavní činnost dosáhly výše 1.527,- tis. Kč, na doplňkovou činnost 0,- tis. Kč.

Energie – náklady byly čerpány ve výši 948,- tis. Kč. % čerpání proti upravenému plánu ve výši 75,54 %. Energetické náklady hlavní činnosti 796,- tis. Kč, doplňkové činnosti 152,- tis. Kč.

Náklady na služby byly čerpány ve výši 10.738 ,- tis. Kč a byly čerpány ve výši 82,87 %.

Z toho na hlavní činnost 10.130,- tis. Kč a na doplňkovou činnost 608,- tis. Kč.

Vývoj celkových nákladů a výnosů 2016 – 2022 v tis.

roky	náklady celkem	z toho				z toho					% soběstač. (vl. výnos/ celk. nákl.)
		osobní náklady + pojištění	%	provozní náklady	%	výnosy celkem	příspěvek na provoz vč. dotací MK a PK	%	vlastní výnosy		
									z celk. nákladů	z celk. výnosů	
2016	26 861	14 718	54,79	12 143	45,21	28 550	23 013	80,61	5 537	19,39	20,61
2017	27 758	16 055	57,84	11 703	42,16	28 169	22 420	79,59	5 749	20,41	20,71
2018	32 238	18 221	56,52	14 017	43,48	34 664	27 698	79,9	6 966	20,1	21,61
2019	29 333	18 900	64,43	10 433	35,57	32 004	26 024	81,31	5 980	18,69	20,39
2020	28 430	20 172	70,95	8 258	29,05	34 153	31 884	93,36	2 270	6,64	7,98
2021	29 415	20 493	69,67	8 922	30,33	31 173	28 081	90,09	3 092	9,91	10,51
2022	38 201	22 633	59,25	15 568	40,75	41 335	33 025	79,9	8 310	20,1	21,75

IV.1.b) Vlastní výnosy

Celkové vlastní výnosy byly vykázány ve výši 8.310,- tis. Kč a představují plnění na 98,01 % upraveného celkového ročního rozpočtu.

Vlastní výkony / tržby ze vstupného- kromě zájezdů/ činí 1.765,- tis. Kč . Tržby za zájezdovou činnost byly dosaženy ve výši 2.338,-tis. Kč . Celkem tržby ze vstupného včetně zájezdů 4.103,- tis. Kč. Za rok 2022 bylo dosaženo 91,5 % průměrné návštěvnosti, což je proti roku 2021 snížení o 0,6 %. Cena vstupenky na dopolední školní představení byla ve výši 60,- Kč, na večerní představení pro veřejnost 110,- Kč. U hostujících divadel pro dospělé publikum byla v roce 2022 cena cca 550,- Kč.

Ostatní výnosy činily 4.207,- tis. Kč a toto představuje 98,32 % celkového upraveného ročního rozpočtu. Z toho ostatní výnosy hlavní činnost 2.781,- tis. Kč (z toho čerpání Fondů ve výši 2.098, tis. Kč), z doplňkové činnosti 1.426,- tis. Kč.

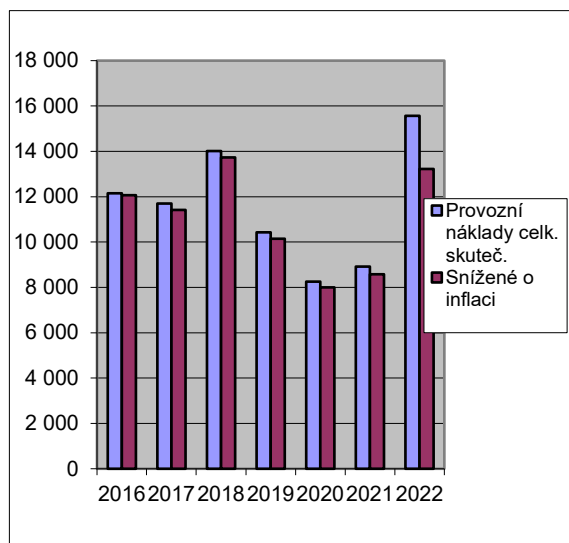
Vlastní výkony – hospodářské činnosti v roce 2022 (služby- pronájmy atd.) dosáhly výše 1.426,- tis. Kč.

IV.1.c) Příspěvek na provoz

Zřizovatelem byl poskytnut příspěvek v částce 24.681,- tis. Kč a znamenal 100 % plánovaného příspěvku. Dále byla poskytnuta neinvestiční dotace na provoz divadla od MK ČR ve výši 5.494,- tis. Kč.

Plzeňským krajem byla poskytnuta plánovaná částka ve výši 2.850,- tis. Kč , na provozní náklady divadla.

Vývoj příspěvku na provoz 2016 – 2022:



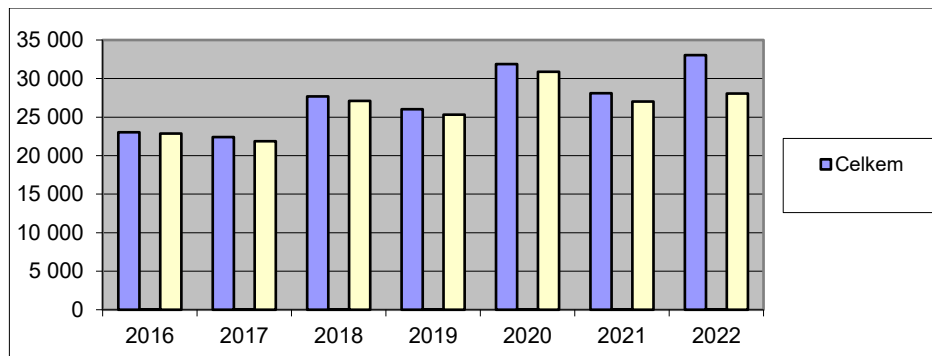
Vývoj výše nákladů na provoz po odečtení osobních nákladů ve vazbě na inflaci v letech 2016 – 2022

V tis. Kč

	2016	2017	2018	2019	2020	2021	2022
Provozní náklady celk. skuteč.	12 143	11 703	14 017	10 433	8 258	8 922	15 568
Snížené o inflaci	12 058	11 410	13 723	10 141	7 994	8 583	13 217

Vývoj inflace k výši příspěvku na provoz, včetně příspěvků MK a PK

	2016	2017	2018	2019	2020	2021	2022
Celkem	23 013	22 420	27 698	26 024	31 884	28 081	33 025
Míra inflace	0,7	2,5	2,1	2,8	3,2	3,8	15,1
Snížení o inflaci	22 852	21 860	27 116	25 295	30 864	27 014	28 038



IV.1 d) Příspěvek na investice

Zřizovatelem nebyl pro rok 2022 poskytnut příspěvek na investiční činnost.

Přehled hospodaření za roky 2021 a 2022 vč. doplňkové činnosti v tis. Kč

PŘEHLED HOSPODAŘENÍ	Rozp. 2021	Doplň. činnos t	Hlavní činnos t	Skuteč 2021	% skut.	Rozp. 2022	Doplň. činnos t	Hlavní činnos t	Skuteč 2022	% skut.
NÁKLADY CELKEM	31 178	655	28 760	29 415	94,35	41 504	1 363	36 838	38 201	92,04
Materiál vč. DHM	2 029	50	1 627	1 677	82,60	2 200	0	1 527	1 527	69,41
Energie	1 242	142	729	871	70,13	1 255	152	796	948	75,54
Služby	5 052	172	3 942	4 114	81,41	12 957	608	10 130	10 738	82,87
Mzdové náklady	15 355	256	15 099	15 355	100,0 0	17 020	452	16 565	17 017	99,98
Soc.a zdrav.náklady	5 139	86	5 052	5 138	99,98	5 649	154	5 465	5 619	99,47
Daně a poplatky	37	0	37	37	100,0 0	45	0	12	12	26,67
Odpisy	1 250	0	1 210	1 210	96,80	1 260	0	1 255	1 255	99,60
Ostatní náklady	1 068	-57	1 064	1 007	94,57	1 103	-17	390	373	33,82
Prodané zboží	6	6	0	6	100,0 0	15	14	0	14	93,33
VÝNOSY CELKEM	31 178	769	30 404	31 173	99,98	41 504	1 426	39 909	41 335	99,59
Tržby a výnosy vl.	3 097	769	2 323	3 092	99,84	8 479	1 426	6 884	8 310	98,01
z toho služby	2 294	758	1 534	2 292	99,91	6 203	1 408	4 631	6 039	97,36
zboží	13	10	0	10	76,92	20	16	0	16	80,00
ostatní	5	1	4	5	100,0 0	158	1	155	156	98,73
Čerpání fondů	785	0	785	785	100,0 0	2 098	0	2 098	2 098	100,0 0
Příspěvek MK ČR	7 700	0	7 700	7 700	100,0 0	5 494	0	5 494	5 494	100,0 0
Příspěvek kraj	2 000	0	2 000	2 000	100,0 0	2 850	0	2 850	2 850	100,0 0
Přísp. město Plzeň	18 381	0	18 381	18 381	100,0 0	24 681	0	24 681	24 681	100,0 0
Příspěvek celkem	28 081	0	28 081	28 081	100,0 0	33 025	0	33 025	33 025	100,0 0
Hospodářský výsledek	0	114	1 643	1 757		0	63	3 071	3 134	

IV.2. vývoj stavu majetku organizace a výsledky inventarizace

IV.2.a) Investice

V roce 2022 bylo na investice čerpáno:

K 31.12.2022 bylo realizováno:

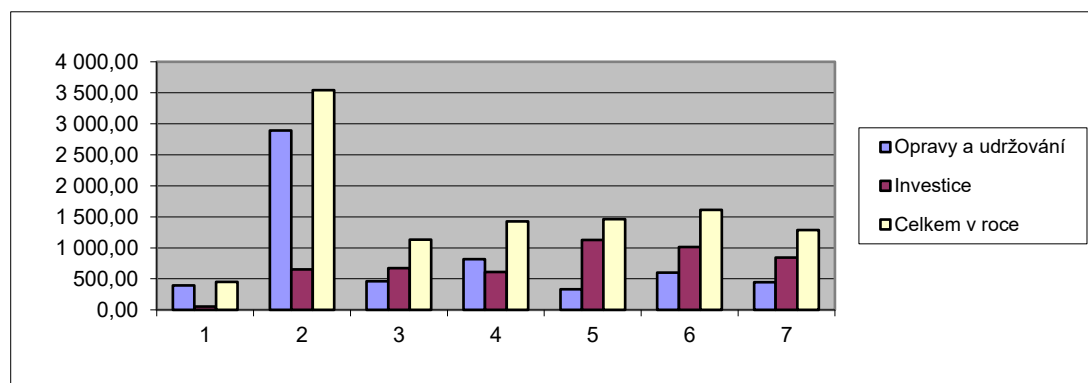
Fa 020/220023 Audio Kropík – Ozvučovací systém sál.....	685.248,04 Kč
Fa 020/220246 Music Data	
- sada bezdrátových mikrofonů vč. Příslušenství	82.708,30 Kč
Fa 020/220551- Smarty.cz- Apple Mac Studio	74.550,- Kč

Celkem k 31.12.2022 842.506,34 Kč

Dále byla provedena oprava 2x zaúčtovaného čerpání částky na projekt Rozvaděče, čerpáno již v roce 2020 a omylem podruhé při dokončení akce v roce 2021 ve výši **9.500,- Kč** – vráceno na základě zjištění do FRM v měsíci březnu 2022.

Opravy a investice Divadla ALFA za období 2016 – 2022

Rok	Opravy a udržování	Investice	Celkem v roce
2016	395,00	55	450,00
2017	2 890,00	654	3 544,00
2018	460,00	671	1 131,00
2019	816,00	611	1 427,00
2020	332,00	1 128	1 460,00
2021	598,00	1 012	1 610,00
2022	446,00	843	1 289,00
Celkem	5 937,00	4 974	10 911,00



IV.2. inventarizace

V průběhu sledovaného období byly v souladu s pokynem zřizovatele na základě příkazu ředitele provedeny inventarizace veškerého majetku a závazků organizace. Provedenými inventarizacemi nebyly zjištěny žádné rozdíly mezi účetní evidencí a skutečným stavem.

IV. 3. vývoj fondů organizace

Organizace vytváří

a/ **fond kulturních a sociálních potřeb**, který je naplňován 2% ze skutečně vyplacených platů za příslušný rok. Zůstatek fondu k 31.12.2022 je ve výši 107,- tis. Kč.

b/ **fond odměn**, který je tvořen ze zlepšených hospodářských výsledků předchozích let. Čerpání v roce 2022... 2.098,- tis. Kč. Zůstatek k 31.12.2022 ve výši 1.621,- tis. Kč.

c/ **rezervní fond**, vytvořený ze zlepšených hospodářských výsledků předchozích let se zůstatkem k 31.12.2022 ve výši 11.727,- tis. Kč a určený na pokrytí nepředpokládaných nákladů. V roce 2022 nebyl fond čerpán.

d/ **fond reprodukce majetku** který je tvořen jednak odpisy dlouhodobého hmotného majetku, případně účelově určenými příspěvky zřizovatele se zůstatkem k 31.12.2022 ve výši 3.938,- tis. Kč. Čerpání v roce 2022 na investice a plánované opravy 833,- tis. Kč.

IV.4. rekapitulace závěrů z finančního vypořádání vůči zřizovateli

IV.4. a) hospodářský výsledek

Rok 2022 byl ukončen s hospodářským výsledkem + 3.134,- tis. Kč.

IV.4. b) rozdělení zlepšeného hospodářského výsledku

Zlepšený hospodářský výsledek ve výši + 2.000,- tis. Kč organizace navrhla při finančním vypořádání převést na Fond odměn organizace a částku 1.134,- tis. Kč do Rezervního fondu organizace.

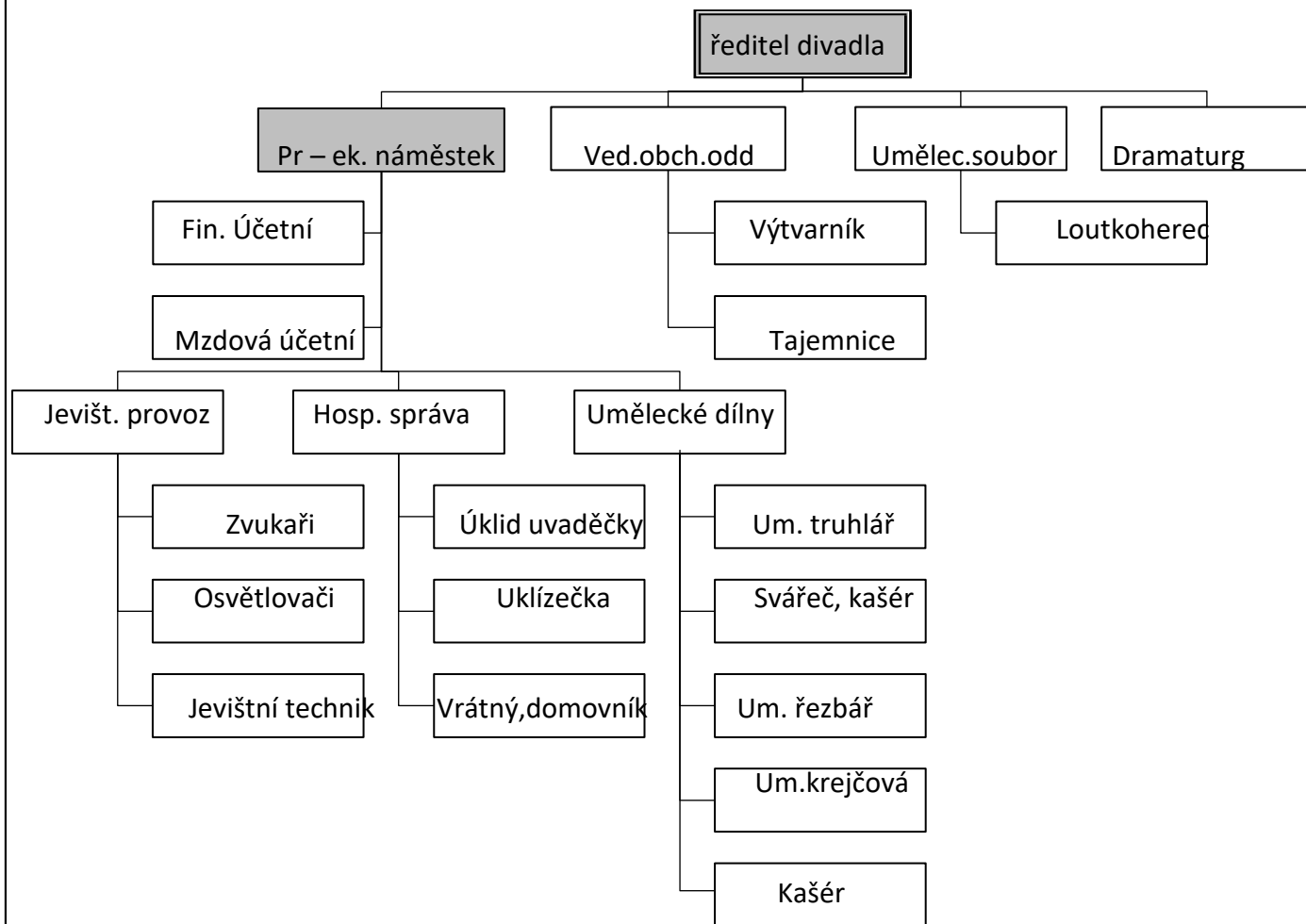
V. Závěr

Divadlo ALFA se dokázalo v roce 2022 vypořádat s nejistou dobou po covidové pandemii. Vrátilo se plně k prezenčnímu hraní, vrátilo se postupně na čísla návštěvnosti před rokem 2020 a výrazně působilo i na poli mezinárodním a v rámci nadstandatní umělecké činnosti. Výrazně přispělo take o oslavám Roku loutkářských výročí. Hospodaření divadla skončilo se zlepšeným hospodářským výsledkem.

Přílohová část

Příloha č. 1

Organizační schéma



Příloha č. 2

Jmenný seznam zaměstnanců Divadla ALFA

Jmenný seznam zaměstnanců Divadla ALFA – rok 2022

Ředitel divadla:	MgA. Jakub Hora
Provozně ekonomický náměstek:	Ing. Růžena Benýrová
Ekonomický úsek:	
- finanční účetní	Ivana Špačková
- mzdová účetní	Romana Bělohlová
Hospodářská správa:	
- vedoucí hospodářské správy	Mgr. Štěpánka Mačasová
- uvaděčka – uklízečka	Jarmila Nováková
- uvaděčka – uklízečka	Věra Reisová
- vrátný – domovník	Vlastimil Fajfrlík do 31.3.2022
- vrátný – domovník	Černoch Adam od 1.1.2022
- vrátný – domovník	Korandová Jana od 14.3.2022
Jevištní provoz:	
- mistr jevištního provozu	Matěj Siegl
- zvukař	Filip Bosák
- osvětlovač	Vlastimil Vorda
- osvětlovač	Petr Hejzek
- dělník – stavěč	Tomáš Jereš
- dělník – stavěč	Aleš Kolovrat
Umělecké dílny:	
- vedoucí uměleckých dílen, svářeč	Ivo Jelínek
- umělecký truhlář	Adam Paulus
- umělecký řezbář	Vlasta Šantorová
- krejčová scénických kostýmů	Ivana Hájková
- umělecký truhlář	Miloslav Šlesinger
Dramaturg	
-dramaturg	Petra Kosová
Obchodní oddělení:	
- tajemnice uměleckého provozu	Jarmila Kašparová
- referent obchodního oddělení	Mgr. Veronika Nádeníčková do 31.8.2022
- referent propagace marketingu	Natálie Macháčová od 5.1.2022
- referent obchodního oddělení	MgA. Klára Doubravová od 1.9.2022
Režisér – ved. uměleckého souboru:	MgA. Tomáš Legierski
Jevištní výtvarník:	Ivan Nesveda

Umělecký soubor:

- loutkoherec
- loutkoherec
- loutkoherec
- loutkoherec
- loutkoherec
- loutkoherec
- loutkoherec
- loutkoherec
- loutkoherec
- loutkoherec
- loutkoherec
- loutkoherec
- loutkoherec

Andrea Ballayová
Martin Bartůšek
Petr Borovský
Kristýna Franková od 10.10.2022
Martina Hartmannová
Bohuslav Holý
Daniel Horečný
Blanka Josephová Luňáková
Robert Kroupar
Lenka Válková Lupínková
Radka Mašková
Marie Mrázková
Josef Jelínek
Petr Vydarený

Výroční zpráva o činnosti povinného subjektu Divadla ALFA v oblasti poskytování informací za období roku 2022 v oblasti poskytování informací podle zákona č. 106/1999 Sb., o svobodném přístupu k informacím.

Výroční zprávu předkládá Divadlo ALFA, příspěvková organizace se sídlem Rokycanská 7, 312 00 Plzeň jako povinný subjekt v souladu s ustanovením par. 18 zákona č.106/1999 Sb. o svobodném přístupu k informacím v platném znění.

Podle par.18 odst.1 písm. a)

Počet podaných žádostí o informace: Nebyla podána žádná žádost o informace.

Počet vydaných rozhodnutí o odmítnutí žádosti: Nebylo vydáno žádné rozhodnutí o odmítnutí žádosti.

Podle par.18 odst.1 písm. b)

Počet podaných odvolání proti rozhodnutí: Nebylo podáno žádné odvolání proti rozhodnutí.

Podle par.18 odst.1 písm. c)

Opis podstatných částí každého rozsudku soudu ve věci přezkoumání zákonnosti rozhodnutí povinného subjektu o odmítnutí žádosti o poskytnutí informace: Žádné rozhodnutí nebylo přezkoumáno soudem. V souvislosti se soudními řízeními nebyly vynaloženy žádné náklady.

Podle par.18 odst.1 písm. d)

Výčet poskytnutých výhradních licencí, včetně odůvodnění nezbytnosti poskytnutí výhradní licence: Výhradní licence nebyly poskytnuty.

Podle par.18 odst.1 písm. e)

Počet stížností podaných podle par. 16a, důvody jejich podání a stručný popis způsobu jejich vyřízení: Nebyly podány žádné stížnosti podle par. 16a.

Podle par.18 odst.1 písm. f)

Další informace, vztahující se k uplatňování tohoto zákona: Žádné další informace nebyly poskytnuty.

V Plzni dne 25.1.2023

MgA. Jakub Hora, ředitel divadla

Mimosoudní řešení spotřebitelských sporů

V případě vzniku spotřebitelského sporu mají klienti možnost kontaktovat Českou obchodní inspekci na adrese:

Plzeň, Houškova ul. 33, e-mail: plzen@coi.cz, datová schránka: ytqdz5f, tel.: 377 323 596

nebo

Divadlo ALFA, příspěvkovou organizaci, tel.: 378 038 450 nebo 378 038 452, adresa Rokycanská 7, 312 00 Plzeň, e-mail: info@divadloalfa.cz, datová schránka: x9mkhmq

Příloha č. 3 – výsledovka a rozvaha
Rozvaha

Příloha č. 1 k vyhlášce č. 410/2009 Sb.	
Rozvaha	
PŘÍSPĚVKOVÉ ORGANIZACE	
Název:	Divadlo ALFA, příspěvková organizace
Sídlo:	Rokycanská 174/7, Plzeň 12, 312 00, Česká republika
Právní forma:	příspěvková organizace
IČ:	00250937
Předmět činnosti:	Pořádání divadelních představení

sestavená k 31.12.2022
(v Kč, s přesností na dvě desetinná místa)
okamžik sestavení: 19.01.2023

Číslo položky	Název položky	Syntetický účet	ÚČETNÍ OBDOBÍ			
			BĚŽNÉ			MINULÉ
			1 BRUTTO	2 KOREKCE	3 NETTO	
AKTIVA	AKTIVA CELKEM		122 136 469,77	48 737 118,50	73 399 351,27	71 940 932,49
A.	Stálá aktiva		98 306 496,63	48 737 118,50	49 569 378,13	49 981 481,17
I.	Dlouhodobý nehmotný majetek		130 672,28	130 672,28		
1.	Nehmotné výsledky výzkumu a vývoje	012				
2.	Software	013				
3.	Ocenitelná práva	014				
4.	Povolenky na emise a preferenční limity	015				
5.	Drobný dlouhodobý nehmotný majetek	018	130 672,28	130 672,28		
6.	Ostatní dlouhodobý nehmotný majetek	019				
7.	Nedokončený dlouhodobý nehmotný majetek	041				
8.	Poskytnuté zálohy na dlouhodobý nehmotný majetek	051				
9.	Dlouhodobý nehmotný majetek určený k prodeji	035				
II.	Dlouhodobý hmotný majetek		98 175 824,35	48 606 446,22	49 569 378,13	49 981 481,17
1.	Pozemky	031	1 080 691,00		1 080 691,00	1 080 691,00
2.	Kulturní předměty	032				
3.	Stavby	021	72 742 505,14	27 143 636,00	45 598 869,14	46 508 169,14
4.	Samostatné hmotné movité věci a soubory hmotných movitých	022	13 842 097,75	10 952 279,76	2 889 817,99	2 392 621,03
5.	Pěstíelské celky trvalých porostů	025				
6.	Drobný dlouhodobý hmotný majetek	028	10 510 530,46	10 510 530,46		
7.	Ostatní dlouhodobý hmotný majetek	029				
8.	Nedokončený dlouhodobý hmotný majetek	042				
9.	Poskytnuté zálohy na dlouhodobý hmotný majetek	052				
10.	Dlouhodobý hmotný majetek určený k prodeji	036				
III.	Dlouhodobý finanční majetek					
1.	Majetkové účasti v osobách s rozhodujícím vlivem	061				
2.	Majetkové účasti v osobách s podstatným vlivem	062				
3.	Dluhové cenné papíry držené do splatnosti	063				
5.	Termínované vklady dlouhodobé	068				
6.	Ostatní dlouhodobý finanční majetek	069				
IV.	Dlouhodobé pohledávky					
1.	Poskytnuté návratné finanční výpomoci dlouhodobé	462				
2.	Dlouhodobé pohledávky z postoupených úvěrů	464				
3.	Dlouhodobé poskytnuté zálohy	465				
5.	Ostatní dlouhodobé pohledávky	469				
6.	Dlouhodobé poskytnuté zálohy na transfery	471				
B.	Oběžná aktiva		23 829 973,14		23 829 973,14	21 959 451,32
I.	Zásoby		620 282,14		620 282,14	640 223,84
1.	Pořízení materiálu	111				
2.	Materiál na skladě	112	378 902,78		378 902,78	381 518,74
3.	Materiál na cestě	119				
4.	Nedokončená výroba	121				
5.	Polotovary vlastní výroby	122				
6.	Výrobky	123				
7.	Pořízení zboží	131				
8.	Zboží na skladě	132	241 379,36		241 379,36	258 705,10
9.	Zboží na cestě	138				
10.	Ostatní zásoby	139				
II.	Krátkodobé pohledávky		255 620,30		255 620,30	276 010,77

Číslo položky	Název položky	Syntetický účet	1	2	3	4
			ÚČETNÍ OBDOBÍ			
			BĚŽNÉ			MINULÉ
BRUTTO	KOREKCE	NETTO				
1.	Odběratele	311	25 337,83		25 337,83	32 335,00
4.	Krátkodobé poskytnuté zálohy	314	86 026,00		86 026,00	129 125,50
5.	Jiné pohledávky z hlavní činnosti	315				
6.	Poskytnuté návratné finanční výpomoci krátkodobé	316				
9.	Pohledávky za zaměstnanci	335				
10.	Sociální zabezpečení	336				
11.	Zdravotní pojištění	337				
12.	Důchodové spoření	338				
13.	Daň z příjmů	341				
14.	Ostatní daně, poplatky a jiná obdobná peněžitá plnění	342				
15.	Daň z přidané hodnoty	343				
16.	Pohledávky za osobami mimo vybrané vládní instituce	344				
17.	Pohledávky za vybranými ústředními vládními institucemi	346				
18.	Pohledávky za vybranými místními vládními institucemi	348				
28.	Krátkodobé poskytnuté zálohy na transfery	373				
30.	Náklady příštích období	381	104 136,47		104 136,47	114 550,27
31.	Příjmy příštích období	385				
32.	Dohadné účty aktivní	388				
33.	Ostatní krátkodobé pohledávky	377	40 120,00		40 120,00	
III.	Krátkodobý finanční majetek		22 954 070,70		22 954 070,70	21 043 216,71
1.	Majetkové cenné papíry k obchodování	251				
2.	Dluhové cenné papíry k obchodování	253				
3.	Jiné cenné papíry	256				
4.	Termínované vklady krátkodobé	244				
5.	Jiné běžné účty	245				
9.	Běžný účet	241	22 667 797,61		22 667 797,61	20 815 331,66
10.	Běžný účet FKSP	243	88 429,80		88 429,80	87 758,64
15.	Ceniny	263	121 040,00		121 040,00	76 260,00
16.	Peníze na cestě	262				
17.	Pokladna	261	76 803,29		76 803,29	63 866,41

Číslo položky	Název položky	Syntetický účet	ÚČETNÍ OBDOBÍ	
			1	2
			BĚŽNÉ	MINULÉ
PASIVA	PASIVA CELKEM		73 399 351,27	71 940 932,49
c.	Vlastní kapitál		70 126 246,44	69 072 013,13
I.	Jmění účetní jednotky a upravující položky		49 599 928,13	50 021 531,17
1.	Jmění účetní jednotky	401	50 316 634,13	50 738 237,17
3.	Transfery na pořízení dlouhodobého majetku	403		
4.	Kurzové rozdíly	405		
5.	Oceňovací rozdíly při prvotním použití metody	406	-716 706,00	-716 706,00
6.	Jiné oceňovací rozdíly	407		
7.	Opravy předcházejících účetních období	408		
II.	Fondy účetní jednotky		17 392 445,00	17 293 009,93
1.	Fond odměn	411	1 620 809,00	2 869 074,00
2.	Fond kulturních a sociálních potřeb	412	106 800,30	88 175,30
3.	Rezervní fond tvořený ze zlepšeného výsledku hospodaření	413	11 726 677,85	10 819 205,82
4.	Rezervní fond z ostatních titulů	414		
5.	Fond reprodukce majetku, fond investic	416	3 938 157,85	3 516 554,81
III.	Výsledek hospodaření		3 133 873,31	1 757 472,03
1.	Výsledek hospodaření běžného účetního období		3 133 873,31	1 757 472,03
2.	Výsledek hospodaření ve schvalovacím řízení	431		
3.	Výsledek hospodaření předcházejících účetních období	432		
D.	Cizí zdroje		3 273 104,83	2 868 919,36
I.	Rezervy			
1.	Rezervy	441		
II.	Dlouhodobé závazky			
1.	Dlouhodobé úvěry	451		
2.	Přijaté návratné finanční výpomoci dlouhodobé	452		
4.	Dlouhodobé přijaté zálohy	455		
7.	Ostatní dlouhodobé závazky	459		
8.	Dlouhodobé přijaté zálohy na transfery	472		
III.	Krátkodobé závazky		3 273 104,83	2 868 919,36
1.	Krátkodobé úvěry	281		
4.	Jiné krátkodobé půjčky	289		
5.	Dodavatelé	321	279 431,16	135 907,62
7.	Krátkodobé přijaté zálohy	324		
9.	Přijaté návratné finanční výpomoci krátkodobé	326		
10.	Zaměstnanci	331		
11.	Jiné závazky vůči zaměstnancům	333	1 444 122,00	1 379 569,00
12.	Sociální zabezpečení	336	738 762,00	655 563,00
13.	Zdravotní pojištění	337	318 647,00	282 762,00
14.	Důchodové spoření	338		
15.	Daň z příjmů	341		
16.	Ostatní daně, poplatky a jiná obdobná peněžitá plnění	342	237 919,00	217 664,00
17.	Daň z přidané hodnoty	343	23 246,64	57 715,74
18.	Závazky k osobám mimo vybrané vládní instituce	345		
19.	Závazky k vybraným ústředním vládním institucím	347		
20.	Závazky k vybraným místním vládním institucím	349		
32.	Krátkodobé přijaté zálohy na transfery	374		
35.	Výdaje příštích období	383		
36.	Výnosy příštích období	384	41 450,00	2 600,00
37.	Dohadné účty pasivní	389	150 302,03	124 115,00
38.	Ostatní krátkodobé závazky	378	39 225,00	13 023,00

Podpisový záznam:

MgA. Hora Jakub

DIVADLO ALFA
 příspěvková organizace
 Rokycanská 7
 312 00 Píseň

Výkaz zisku a ztráty

PŘÍSPĚVKOVÉ ORGANIZACE

Název: Divadlo ALFA, příspěvková organizace
 Sídlo: Rokycanská 174/7, Plzeň 12, 312 00, Česká republika
 Právní forma: příspěvková organizace
 IČ: 00250937
 Předmět činnosti: Pořádání divadelních představení

sestavený k 31.12.2022

(v Kč, s přesností na dvě desetinná místa)

okamžik sestavení: 19.01.2023

Číslo položky	Název položky	Syntetický účet	ÚČETNÍ OBDOBÍ			
			BĚŽNÉ		MINULÉ	
			Hlavní činnost	Hospodářská činnost	Hlavní činnost	Hospodářská činnost
A.	NÁKLADY CELKEM		36 837 938,80	1 363 001,79	28 760 533,37	654 953,45
I.	Náklady z činnosti		36 809 670,89	1 363 001,79	28 696 965,49	654 953,45
1.	Spotřeba materiálu	501	1 169 615,05	246,28	1 048 421,93	393,40
2.	Spotřeba energie	502	795 650,80	152 117,69	729 635,08	141 831,19
3.	Spotřeba jiných neskladovatelných dodávek	503				
4.	Prodané zboží	504		13 678,14		5 604,04
5.	Aktivace dlouhodobého majetku	506				
6.	Aktivace oběžného majetku	507				
7.	Změna stavu zásob vlastní výroby	508				
8.	Opravy a udržování	511	414 284,28	31 488,00	585 592,39	12 487,04
9.	Cestovné	512	1 519 431,67		304 957,82	
10.	Náklady na reprezentaci	513	122 247,00		6 374,00	
11.	Aktivace vnitroorganizačních služeb	516				
12.	Ostatní služby	518	8 074 336,83	576 558,27	3 044 467,16	159 622,34
13.	Mzdové náklady	521	16 565 265,00	452 016,00	15 099 159,00	255 966,00
14.	Zákonné sociální pojištění	524	5 464 611,90	151 011,10	5 051 657,64	86 141,36
15.	Jiné sociální pojištění	525	91 054,69	2 513,31	83 740,65	1 429,35
16.	Zákonné sociální náklady	527	593 956,93		679 113,34	
17.	Jiné sociální náklady	528	13 236,00			
18.	Daň silniční	531				
19.	Daň z nemovitostí	532				
20.	Jiné daně a poplatky	538	12 340,60		36 764,92	
22.	Smluvní pokuty a úroky z prodlení	541				
23.	Jiné pokuty a penále	542				
24.	Dary a jiná bezúplatná předání	543				
25.	Prodaný materiál	544				
26.	Manka a škody	547				
27.	Tvorba fondů	548				
28.	Odpisy dlouhodobého majetku	551	1 254 609,38		1 210 202,88	
29.	Prodaný dlouhodobý nehmotný majetek	552				
30.	Prodaný dlouhodobý hmotný majetek	553				
31.	Prodané pozemky	554				
32.	Tvorba a zúčtování rezerv	555				
33.	Tvorba a zúčtování opravných položek	556		-16 627,00		-66 600,00
34.	Náklady z vyřazených pohledávek	557				8 486,00
35.	Náklady z drobného dlouhodobého majetku	558	357 019,83		577 928,24	49 592,73
36.	Ostatní náklady z činnosti	549	362 010,93		238 950,44	
II.	Finanční náklady		28 267,91		63 567,88	
1.	Prodané cenné papíry a podíly	561				
2.	Úroky	562				
3.	Kurzové ztráty	563	28 267,91		63 567,88	
4.	Náklady z přecenění reálnou hodnotou	564				
5.	Ostatní finanční náklady	569				
III.	Náklady na transfery					
1.	Náklady vybraných ústředních vládních institucí na transfery	571				
2.	Náklady vybraných místních vládních institucí na transfery	572				
V.	Daň z příjmů					
1.	Daň z příjmů	591				

Číslo položky	Název položky	Syntetický účet	ÚČETNÍ OBDOBÍ			
			BĚŽNÉ		MINULÉ	
			Hlavní činnost	Hospodářská činnost	Hlavní činnost	Hospodářská činnost
2.	Dodatečné odvody daně z příjmů	595				
B.	VÝNOSY CELKEM		39 909 167,96	1 425 645,94	30 403 523,30	769 435,55
I.	Výnosy z činnosti		6 881 189,49	1 425 645,94	2 319 484,34	769 435,55
1.	Výnosy z prodeje vlastních výrobků	601				
2.	Výnosy z prodeje služeb	602	4 631 352,33	724 694,60	1 534 315,86	223 644,80
3.	Výnosy z pronájmu	603		683 336,35		534 602,46
4.	Výnosy z prodaného zboží	604		16 414,99		10 208,29
8.	Jiné výnosy z vlastních výkonů	609				
9.	Smluvní pokuty a úroky z prodlení	641	26 543,89			
10.	Jiné pokuty a penále	642				
11.	Výnosy z vyřazených pohledávek	643				
12.	Výnosy z prodeje materiálu	644				
13.	Výnosy z prodeje dlouhodobého nehmotného majetku	645				
14.	Výnosy z prodeje dlouhodobého hmotného majetku kromě po	646				
15.	Výnosy z prodeje pozemků	647				
16.	Čerpání fondů	648	2 098 265,00		785 159,00	
17.	Ostatní výnosy z činnosti	649	125 028,27	1 200,00	9,48	980,00
II.	Finanční výnosy		2 978,47		3 038,96	
1.	Výnosy z prodeje cenných papírů a podílů	661				
2.	Úroky	662	500,04		500,04	
3.	Kurzové zisky	663	2 478,43		2 538,92	
4.	Výnosy z přecenění reálnou hodnotou	664				
6.	Ostatní finanční výnosy	669				
IV.	Výnosy z transferů		33 025 000,00		28 081 000,00	
1.	Výnosy vybraných ústředních vládních institucí z transferů	671				
2.	Výnosy vybraných místních vládních institucí z transferů	672	33 025 000,00		28 081 000,00	
C.	VÝSLEDEK HOSPODAŘENÍ					
1.	Výsledek hospodaření před zdaněním	-	3 071 229,16	62 644,15	1 642 989,93	114 482,10
2.	Výsledek hospodaření běžného účetního období	-	3 071 229,16	62 644,15	1 642 989,93	114 482,10

Podpisový záznam:

MgA. Hora Jakub

DIVADLO ALFA
příspěvková organizace
Rokycaně 7
312 00 Plzeň

Na viděnou v roce 2023!!!!

Jakub Hora, zpracovatel zprávy, referent a ředitel

