

ALFA ROMEO ALFA

Divadlo ALFA

Výroční zpráva 2010



Výroční zpráva

o činnosti a hospodaření za rok 2010

Divadlo ALFA, příspěvková organizace

Rokycanská 7, 312 00 Plzeň

www.divadloalfa.cz

autor : Mgr. Tomáš Froyda a kol.

vydáno v Plzni, v květnu 2010

Obsah

I. Úvod.....	3
II. Údaje o organizaci.....	7
II.1. Základní údaje.....	7
II.2. Poslání a cíle organizace.....	7
II.3. Struktura organizace.....	9
II.4. Zaměstnanci.....	9
II. 5 Poradní orgány.....	9
III. Zpráva o činnosti.....	10
III.1. Hlavní činnost.....	10
III.1. Doplnková činnost.....	15
III.2. Zhodnocení výkonnosti, nabídky a jejího využití.....	18
III.3. Aktivity podstatné pro fungování organizace.....	18
III.4. Ostatní činnost.....	19
III.5. Zahraniční spolupráce.....	21
III.6. Spolupráce s veřejností.....	21
III. 6. a) Marketingový plán.....	21
III. 6 . b) Ohlasy na vlastní činnost.....	25
IV. Zpráva o hospodaření.....	29
IV. 1. Základní ukazatele rozpočtu.....	29
IV. 2. Vývoj stavu majetku organizace a výsledky inventarizace.....	33
IV. 3. Vývoj fondů organizace.....	34
IV.4. Rekapitulace závěrů z finančního vypořádání vůči zřizovateli.....	34
V. Závěr.....	35
Přílohy:	
č. 1 - organizační schéma	
č. 2 – seznam zaměstnanců	
č. 3 – účetní uzávěrka 2010	

I. Úvod

Divadlo ALFA dlouhodobě patří k významným kulturním institucím města Plzně a plní nezastupitelnou úlohu v procesu **kulturní a estetické výchovy především mladé generace** (od předškolního věku po střední i vysoké školy, mladé dospělé publikum), již nabídkou své kulturní služby poskytuje zajímavou alternativu k převažující „mělké“ mediální či hospodské kultuře. Je **reprezentantem soudobé kulturní vyspělosti města Plzně, Plzeňského kraje a potažmo celé České republiky** v návaznosti na unikátní dědictví minulosti. Velmi často reprezentuje českou divadelní kulturu v zahraničí.



Činnost Divadla ALFA lze rozdělit do těchto základních oblastí:

- 1) **uměleckou a kulturní** (estetická a společenská výchova)
- 2) **provozně - hospodářskou** (financování, produkčně - technické zabezpečení)
- 3) **obchodní** (prodej, propagace, marketing)
- 4) **další související**

Souhrnem a cílem všech těchto činností divadla je zajišťování kvalitní kulturní služby v Plzni a Plzeňském kraji, potažmo celé ČR pro vybrané cílové skupiny při vynaložení odpovídajících nákladů.

Ad1) Umělecká a kulturní oblast

Umělecká a kulturní koncepce vychází z velmi dobře etablované pozice Divadla Alfa v síti profesionálních repertoárových loutkových a tzv. alternativních divadel zaměřených především na tvorbu pro děti a mládež. Tuto divadelní činnost a osvědčené umělecké hodnoty doplňuje o program určený mladé věkové skupině 18 – 35 let.

Více viz bod II.2.

Ad 2) Provozně – hospodářská oblast

Základní premisou hospodaření a financování činnosti divadla a celého jeho provozu je vyrovnaný rozpočet.

a) Hlavní zdroje financování

Hlavní zdroje financování provozu a činnosti jsou příspěvek města Plzně, tržby z prodeje služeb, příspěvek MK ČR, příspěvek Plzeňského kraje. Vzhledem ke skutečnosti, že 60% návštěvníků divadla je mimoplzeňských, vyvstává nutnost jednat s představiteli Plzeňského kraje o postupném navyšování příspěvku. Vedení divadla dále hledá možnosti i tzv. projektové financování z využitím financí z evropských fondů (např. Culture 2010). V roce 2010 pokračoval společný projekt 12 evropských divadel PLATFORMA11+, který je spolufinancován z fondu CULTURE Evropské unie.

b) Produkčně - technické zabezpečení provozu

K zajištění odpovídající divadelní kvality a jejího vnímání je nezbytné udržovat technické vybavení divadla (světla, zvuk, jevištní technika, vybavenost sálu), dílen a znalosti technického personálu na odpovídající moderní úrovni. Rozpočtové kapitoly tuto potřebu zohledňují.

Ad 3) Obchodní oblast

V oblasti loutkového divadla a divadla pro děti (představení pro školy a školky) se v posledních letech vytvořila velmi silná konkurence. Jedná se především o malé divadelní skupiny či agenturní soubory, které hrají přímo ve školách a školkách. Pro spoustu pedagogů je tato forma estetické výchovy pohodlnější, než cestovat s dětmi

přes celé město, kvalitu představení přitom často neberou v potaz. **Této konkurenci musí Divadlo Alfa úspěšně čelit, jinak dojde k poklesu návštěvnosti. Divadlo Alfa musí zákazníkovi umět nabídnout více než konkurence.** Musí jej přesvědčit o tom, že se vyplatí vážit cestu. Pro dosažení tohoto cíle klade vedení Divadla ALFA velký **důraz na kvalitu svých představení, rozšiřuje nabídku o další zážitky v divadle** (moderované prohlídky divadla, zákulisí, zkušebny, beseda s herci, workshop výroby loutek či práce s loutkou, atraktivní prostory divadla jsou naší konkurenční výhodou), vyvíjí **aktivní obchodní práci přímo v „terénu“** (osobní kontakty a jednání přímo ve škole, besedy s pedagogy a dětmi, nabídka seminářů estetické výchovy). Ve spolupráci s Plzeňským Prazdrojem a plzeňskou ZOO byl připraven **projekt školních výletů na klíč „Na školní výlet bez starostí“**, který cílí především na mimoplzeňské klienty.

Oslovení a přilákání diváků na tzv. volná představení (tedy „nenáborovaná“) se děje aktivním marketingem a propagací (maximální využití propagačních médií nabízených městem Plzní, spolupráce s komerčními i veřejnoprávními médii, zkvalitňování vlastních polygrafických materiálů: nabídkové listy, plakáty atd.). Divadlo Alfa se zapojilo do **centrálního rezervačního a prodejního systému města Plzně**

Ad 4) Další související aktivity

DA je dále aktivní v těchto oblastech:

- a) **rozvíjení festivalu Skupova Plzeň** – vedle divadelníků a odborné veřejnosti chceme oslovovat i širší kulturní veřejnost atraktivním výběrem inspirativních a doprovodných představení, přenesení festivalového dění blíže k obyvatelům města (pouliční akce, happeningy, výstavy, soutěže atd.), větší zviditelnění festivalu propagací
- b) **aktivní práce v profesních svazech** (Asociace profesionálních divadel, UNIMA atd.), které jsou nezbytné pro budování potřebných kontaktů v ČR a zahraničí
- c) **aktivity v zahraničí** - účast na profesionálních divadelních festivalech
 - rozvíjení stávajících zahraničních kontaktů a příležitostí (Německo, Rakousko, Francie, Japonsko, USA atd.)
- d) **rozvoj spolupráce s DAMU, katedrou alternativního a loutkového divadla**

- praxe a hostování mladých herců, režisérů a výtvarníků – kontakt s nejmladší tvůrčí skupinou, výchova nastupující generace umělců

Souhrnem všech těchto činností divadla je zajišťování kvalitní kulturní služby v Plzni a Plzeňském kraji, potažmo celé ČR pro vybrané cílové skupiny při vynaložení odpovídajících nákladů. Divadlo ALFA si klade za svůj nejvyšší cíl trvalé dosahování hodnotných uměleckých výsledků v divadelním oboru pracujícím zejména s loutkou v jejích nejrůznějších proměnách v součinnosti s „živým“ hercem. Věříme, že v dnešní medializované a přetechnizované době bude znamenat každé osobní setkání diváka s touto divadelní disciplínou naději na zachování „udržitelného“ poměru technologických a lidských hledisek v rozvoji každé osobnosti.



Z inscenace P. Vašíček: Královský poker aneb Černošský pánbůh a páni Izraeliti , režie: T. Dvořák

II. Údaje o organizaci

II.1. Základní údaje

Divadlo Alfa, příspěvková organizace

Rokycanská 7, 312 00 Plzeň

statutární zástupce Mgr. Tomáš FROYDA, ředitel

zřizovatel město Plzeň

IČO: 00250937

DIČ: CZ 00250937

II.2. Poslání a cíle organizace

a) zajišťování umělecké (divadelní) služby

- tedy estetická výchova
- příprava dětí a mládeže na vnímání tzv. „velkého divadla“
- představení možných podob divadla

b) zajišťování společenské a sociální služby

- výchova chování v divadle a společnosti

Cílové skupiny:

- primární: **děti a mládež** (předškolní a školní věk)
- sekundární: **mladá generace 18 – 35 let** (případně i starší)



Nový interiér Divadla ALFA

Prostředky a způsoby zajištění programu a umělecké služby

a) pro cílovou skupinu děti a mládež:

- umělecké výrazové prostředky **loutkového a alternativního divadla**
- využívání **tradice klasického loutkového divadla**, ale také hledání **nových divadelních možností, rozšíření o nové pohledy, přístupy či formy**
- **dramaturgie pro mateřské, základní a střední školy**
- tento program je zajišťován **primárně vlastní tvorbou**, jen okrajově dovozem představení
- programovou náplň (dramaturgická skladba, zaměření na věkové skupiny, rozvržení režii, výběr režiséra atd.) vytváří dramaturg, umělecký šéf, ředitel

b) pro cílovou skupinu 18 – 35 let:

- představení **současné dramatiky, experimentální divadlo, tzv. „nové“ divadlo, autorské projekty**
- **večerní představení** zajišťovaná **primárně dovozem představení** (např. Dejvické divadlo, Alfred ve dvoře, Divadlo Na zábradlí, Archa a další), **dílem vlastní tvorbou souboru** (pečlivá příprava titulu, případně hostujících umělců)
- záměrem je, aby se výběr představení **konceptně a dramaturgicky lišil od stávající divadelní nabídky v Plzni** (DJKT, Divadlo M. Horníčka)
- přínosy: oslovení mladé generace, vyplnění mezery v plzeňské divadelní nabídce, využití prostor divadla večer



Prostředky a způsoby zajištění společenské a sociální služby

- vytváření kulturního prostředí: **esteticky kvalitní prostory, kultivované vystupování personálu** (standards chování a oblékání)
- **aktivní osvětová práce se zákazníky** (školy) – osvěta, besedy (propojení na aktivní obchod a marketing)

II.3. Struktura organizace

organizační schéma - viz příloha č.1

vnitřní struktura:

- THP pracovníci
- hospodářská správa
- jevištní provoz
- umělecké dílny
- umělecký soubor

II.4. Zaměstnanci

průměrný přepočtený stav v roce 2010: 43,1

z toho:

- | | |
|----------------------|------|
| - THP pracovníci | 8,9 |
| - hospodářská správa | 7,5 |
| - jevištní provoz | 5,1 |
| - umělecké dílny | 6 |
| - umělecký provoz | 15,6 |

Jmenný seznam zaměstnanců – viz příloha č. 2

II. 5 Poradní orgány

Poradní orgány ředitele :

1. Umělecká rada divadla - složení umělecké rady:

- Mgr. Tomáš Froyda – ředitel
- Mgr. Tomáš Dvořák – režisér, umělecký šéf souboru
- Mgr. Pavel Vašíček – dramaturg
- Ivan Nesveda – jevištní výtvarník
- Petr Borovský – loutkoherec
- Milena Jelínková – loutkoherečka
- Bohuslav Holý – loutkoherec
- Blanka Josephová-Luňáková – loutkoherečka

2. Porada vedení divadla – pravidelné jednání 1x za 14 dnů

III. Zpráva o činnosti

III.1. Hlavní činnost

Repertoár a premiéry:

V r. 2010 jsme měli v nabídce 19 inscenací pro všechny věkové stupně od MŠ po dospělé, z toho 4 novinky (= 4 české premiéry).

Tituly premiérované v předcházejících letech:

a) určené dětem z MŠ a žákům 1. – 3. ročníku ZŠ

P.Vašíček: O černém klobouku a duhovém míči (2002)

I.Peřinová: Deset malých černoušků (2007)

J.Skovajsa: Kašpárek a Indiáni (2007)

B.Josephová-Luňáková: Taková a Maková (2008)

V.Peřina: Hrnečku, vař! aneb Dvě pohádky o hrnečku (2009)

M. Jelínková: Pohádka z kouzelného mlýnku aneb O velikém vážení (2009)

b) určené žákům 1 – 5. ročníku ZŠ

J.Thurber – V.Peřina: O bílé lani (2006)

I.Binar – J.J.Dvořák: Kilo jablek pro krále (2008)

c) určené starším dětem, studentům a dospělým

Hry lidových loutkářů: Don Šajn + Johanes doktor Faust (2001 + 2005)

A.Dumas – T.Dvořák – I.Nesveda – P.Vašíček: Tři mušketýři (2006)

A.Goldflam: Krvavé koleno a jiné pohádky pro zlobivé (2007)

P.Tejnorová: Bártnožus (2008)

V.Vančura – P.Vašíček: Rozmarné léto (2009)

V.Peřina: James Blond (2009)

Čtyři z výše uvedených her (Don Šajn, Johanes doktor Faust, Tři mušketýři a James Blond) máme navíc nastudovány v jazykových mutacích.

Nové tituly uvedené v r. 2010:

Pro žáky 8. – 9. ročníku ZŠ, SŠ, SOU a dospělé diváky:

10. 11. 2010

Roark Bradford – Langston Hughes – Pavel Vašíček: **KRÁLOVSKÝ POKER aneb Černošský pánbůh a páni Izraeliti**

režie: T. Dvořák, výprava: I. Nesveda: hudba: V.Šrámek j.h., dramaturgie. P. Vašíček
(první uvedení)

Pod výše uvedeným názvem se skrývá montáž rozverných povídek R. Bradforda z knih „Černošský Pán Bůh a páni Izraeliti“ (1928) a „Starej zákon a proroci“ (1930) s verši významného černošského básníka L. Hughese, jež v rytmu blues zhudebnil V.Šrámek. Herci se představili nejen ve své profesi, ale i jako „černošští“ muzikanti a zpěváci. Vtipné povídky R. Bradforda, jejichž kongeniální překlad do češtiny pořídil už před mnoha desetiletími druh Gellnerův a Haškův, Josef Mach, vyšly u nás v řadě vydání a

už několikrát našly cestu i na česká jeviště. Jsou sice psány v černošském dialektu, ale nejsou autentickým folklorním

materiálem, ale jeho citlivým dotvořením. Žánr Bradfordových povídek se nám dnes sice může jevit jako úsměvná parodie, ale pro lidi s černou barvou kůže bylo takovéto přetvoření Bible přirozeným organickým projevem jejich mentality, jejich zdravě

plebejského pohledu na svět. A tak si stvořili Boha k obrazu svému. Aby si s ním mohli líp popovídat a postěžovat si mu, stáhli si ho z nebes na zem a dali mu podobu dobráckého souseda – Hospodina - který má srdce i hlavu na pravém místě, a který může tu a tam udělat i nějakou tu (dočista lidskou) chybičku.

Na základě Bradfordových knížek lze vytvořit celou řadu různě koncipovaných scénářů, bylo tedy třeba zvolit výběrový klíč. Čtyři králové, které Hospodin drží v ruce na konci úvodní partie pokeru (kteroužto karetní hru tenhle pánbíčec hraje děsně rád) nasměrovali tvůrčí tým Divadla ALFA k povídkám o čtveřici korunovaných hlav, kterou tvoří David, Šalamoun, Achab a Nabuchodonozor. Jejich příběhy patří k nejvtipnějším a zároveň umožňují Hospodinovi a jeho fámulovi, archandělu Gabrielovi, aby s moudrým nadhledem a pochopením uvažovali o lidské povaze, o lidské síle i slabosti. Zdramatizované povídky jsou předváděny mimickými loutkami (jež s jemnou ironií evokují podoby populárních černošských muzikantů a zpěváků) a proloženy písněmi v rytmu blues na texty bluesových parafrází významného černošského básníka Langstona Hughese, jež jsou rovněž (obdobně jako Bradfordovy povídky) osobitým dotvořením folklorního základu. Poukazují na reálné zdroje, z nichž vyrostla specifická podoba „černošské Bible“, k rozmarným vyprávěnkám tvoří kontrastní plán a



v neposlední řadě navozují charakteristickou atmosféru. Humor (podložený „knihou knih“) a jazz, to jsou dvířka, jež otevírají tuto zábavnou biblickou dějepravu, jež více než o věcech božských, vypráví o věcech lidských. Inscenace diváky-pubescenty nesporně zaujala. Dospělým publikem pak byla srdečně přijatá i slavnostní večerní premiéra. Kladně vyzněly i všechny dosavadní recenze (v Deníku, HN a Právu).

Pro žáky 6. – 9. ročníku ZŠ, SŠ a dospělé diváky:

11. 6. 2010

TEĎ 55 31 13 já

režie: P. Tejnorová j.h., výprava: A.Šilar j.h. a M. Černíková j.h., hudba: J.Burian ml. j.h., literární spolupráce: B.Josephová-Luňáková a B.Gregorová j.h., dramaturgie: M.Samec j.h. **(první uvedení)**

Oproti původně ohlášenému dramaturgickému plánu, který zahrnoval 4 tituly, přibyl na závěr sezóny ještě titul pátý, nazvaný „TEĎ 55 31 13 já“, který je součástí evropského projektu PLATFOM 11+. K jeho realizaci byli přizváni nedávni absolventi KALD DAMU, kteří už v r. 2008 pro naše divadlo připravili úspěšnou inscenaci „Bártndžus“.

V inscenaci

účinkují herci

Divadla ALFA: a

jako host Petr

Vančura j.h.

Sami tvůrci

charakterizují

svoji

experimentální

inscenaci takto:

„Adolescent... je

zjevně neuctivý

vůči rodičům,

rodině a jiným

lidem; vzpírá se

žádostem a

pravidlům; soustředí se sám na sebe a není schopen vidět věci z pohledu kohokoli

jiného; je líný a své povinnosti příliš neplní; k životu, studiu a lidem zaujímá negativní

postoj; má sklon vybírat si kamarády, kteří se rodičům nelíbí; vybuchuje hněvem, občas

se zdá, že jeho hněv nemá žádnou příčinu; projevují se u něj změny nálady; nezdá se,

že by měly jakoukoli příčinu nebo pravidelnost; podvádí a lže o tom, co dělá; je fyzicky

agresivní a projevuje se násilně; chodí za školu nebo utíká z domova; začíná sexuálně

žít.“ (Dr. John Towsend: HRANICE A DOSPÍVAJÍCÍ) Posedlost skutečností. Fascinace

iluzorním, nepravděpodobným a nemožným. Otázka po tom, čím je pojem puberta

definován, je přitom spouštěcím mechanismem k hledání scénických prostředků, textu i



jevištních situací. Naším cílem bylo vytvořit inscenaci s diváckou adresou 11 – 15 let, ale především dát vzniknout platformě pro setkání těch, kteří mají období puberty za sebou (a kteří se na něj rozpomínají) s těmi, kteří jí právě procházejí a prožívají jej. Tato platforma je určena specifickým bytím m e z i: Mezi dítětem a dospělým; mezi okamžikem zlomu a časem zpětného pohledu do něj. Inscenace nechává promluvit obě skupiny (dospívajících a dospělých) současně a subjektivně. Vychází z konkrétních reálných zážitků, situací a jejich reflexí. Ke spolupráci byli přizváni studenti sekundy Gymnázia Františka Křížíka a 2 literátky: Blanka Josephová-Luňáková a Bára Gregorová. Inscenace je určena jak dospívajícím, tak idospělým divákům. Vzhledem k netradiční formě zkoušení a projektovému charakteru práce, měla premiéra a první reprízy formu „work in progress“. Inscenace se dále vyvíjí. Slavnostní večerní premiéra se uskutečnila v předvečer SKUPOVY PLZNĚ jako součást Dne Meliny Mercouri. Součástí projektu byla i výstava otevřená ve dnech 14. – 25. 6. v Mázhausu plzeňské radnice. Premiéra i reprízy prokázaly, že u diváků, jímž je adresována, inscenace jednoznačně uspěla. Úspěšná byla i prezentace (a zároveň konfrontace s ostatními účastníky projektu), jež se uskutečnila ve dnech 24. - 28. 6.. v Portugalsku.

Pro žáky 1. – 35 ročníku ZŠ:

9. 4. 2010

Jana Kašová – Ivan Nesveda: BŘÍZOVÁ RŮŽENKA

režie a výprava: I.Nesveda, hudba: M.Vaniš j.h., dramaturgie: P. Vašíček
(první uvedení)

Premiéra této hry byla naplánována na 1. III. Režisér do hry obsadil 2 herce (Vladimíra Čadu a Marii Mrázkovou). Asi 3 týdny před premiérou však V. Čadu postihla vážná zdravotní komplikace (dnes už je opět v pořádku!), zkoušení muselo být přerušeno. Po vyjasnění situace se Čadových téměř 10 rolí ujal ředitel divadla T.Froyda a hra byla úspěšně dozkoušena. Samozřejmě, že tato situace negativně ovlivnila i hrací plán, který musel být zcela změněn, bylo nutno přezkušovat atd. Provoz divadla však nakonec nijak výrazně narušen nebyl.

Jméno Ivana Nesvedy, kmenového výtvarníka Divadla ALFA, se v posledních letech začalo objevovat na plakátech ALFY i jako jméno autora her. Tituly „Osamělý obr“ (2004) a „Ach, ta paní Myšuta“ (2006),



obohatit repertoár o náměty skotské a anglické provenience. Pro svůj třetí dramatický opus určený pro ALFU, „Břízová Růženka“, našel inspiraci v knize české pohádkářky Jany Kašové „Ošklivá princezna“ (před 17 lety ji vydalo nakladatelství PASEKA), jež obsahuje i příběh stejného názvu jako hra – o poněkud prchlivé paní Prchlíkové, která neuváženě prokleje svou dceru Růženu, vášnivou knihomolku. Ta se promění v břízu, z níž pak truhlář - kromě jiného - vyrobí štokrdle, jež si koupí učitel – básník. Oba - básník i štokrdle - pak spolu dokonce vystupují v cirkuse, zatímco Růženčina matka se načas ocitne ve známém ústavu v Dobřanech... (autor hru situoval do okresu Plzeň – jih). Příběh však přesto dospěje ke šťastnému konci. Originální, jazykově vytříbená pohádka, stylově z rodu Werichova „Fimfára“, představovala pro tvůrce vděčnou příležitost k uplatnění výtvarného, technologického i loutkohereckého umu, jehož – přes výše uvedené provozní problémy – plně využili. O inscenaci je zájem a řada repríz potvrdila, že inscenace dokáže zaujmout jak děti, tak i jejich dospělé průvodce. Pro nemoc odložená česká premiéra se uskutečnila v pátek 9. dubna v 9 a v 11 hodin v klubu Divadla ALFA. Večerní premiéra vzhledem k odkladu a absenci vhodného termínu v hektickém programu jarních měsíců nakonec neproběhla (což byl asi i důvod, proč o inscenaci nevyšla žádná recenze). Hra však byla uvedena na zájezdu do Japonska

Pro žáky 3.-7. ročníku ZŠ a dospělé diváky:

19. 4. 2010

Hubert Krejčí: DÉMONŮV PRAMEN

režie: J.A. Pitínský j.h., výprava: J. Bačová-Kroftová j.h., kostýmy: J.Preková j.h., hudba: M.Černý j.h., ppohybová spolupráce: H. Krejčí, dramaturgie: P.Vašíček

(první uvedení)

Text této hry - volně na motivy čínské lidové pohádky - napsal na naši objednávku dramatik a režisér Hubert Krejčí a režie se ujal jeden z nejvýznamnějších současných českých režisérů Jan Antonín Pitínský. „Žádná hostina netrvá věčně, zatímco láska dvou lidí nezná hranic“, praví jedno čínské přísloví. Příběh mladého muže Liou Š'-tuna a jeho krásné manželky, jménem Jin Jü-chua je jeho dokonalým naplněním a stvrzením. Neboť jen věrná láska, jež nezaváhá před sebeobětí překážkou a jež je schopná přinést jakoukoli oběť, je silou natolik mocnou, aby Š'-tuna (s pomocí Ducha hor a jeho sluhý Jüana) dovedla k cíli – vysvobození milované ženy z moci obmyslného stromového démona Fan Tchunga. Prostý příběh čínské pohádky však autor hry dramatik a režisér Hubert Krejčí použil jen jako východisko k barvitému předvedení celé škály postav (z



nichž řada se objevila až v divadelní verzi), motivů a prostředků tradičního čínského divadla a navíc, a v neposlední řadě, ji okořenil i osobitým humorem. Inscenace je nahlédnutím nejen do – pro nás exotické a trochu tajemné – slovesnosti, ale i do fascinující asijské divadelní kultury, jejíž principy v posledních sto letech výrazně ovlivnily i vývoj moderního evropského divadla. Režisér využil především prostředků východoasijského pohybového divadla (pohybová spolupráce: autor hry Hubert Krejčí). Pozoruhodnou scénickou hudbu na vlastnoručně vyrobené repliky východoasijských nástrojů (jejichž vyobrazení naleznete v programu) nahrál učitel z jihomoravské vesničky Provodov Miroslav Černý. Inscenace byla velmi kladně recenzována např. v HN a DN. Autorka kostýmů Jana Preková získala cenu na 28. SP.


Všechny 4 nově uvedené tituly vznikly v dramaturgické dílně našeho divadla. Zároveň už se rozběhla příprava dalších původních textů připravených speciálně pro naše divadlo (A.Goldflam: Standa a dům hrůzy, T.Davys – M.Pivovar: Amberville aneb Drsné město hebkých plyšáků, H.Ch. Andersen – P.Vodička: Křesadlo, V.Peřina: Perníková chaloupka, jež byly či budou uvedeny do konce kalendářního roku

III.1. Doplnková činnost

Koprodukce:

Několik členů uměleckého souboru i technického personálu spolupracovalo s agenturou PaNaMo, která je pořadatelem úspěšného festivalu Divadelní léto pod plzeňským nebem, na inscenaci hry Carla Gozziho „Kráľ jelenem“ v podání souboru herců sestaveného pro tuto příležitost režisérem V. Dubničkou. Inscenace byla uváděna před budovou Zpč, muzea, (která se stala součástí scény) a získala ohlas, jak u odborné, tak u laické veřejnosti. Uvedena byla celkem 14x. Krom toho byla 8x reprízována i úspěšná inscenace Gogolova „Revizora“ z r. 2009, na níž Divadlo ALFA rovněž participovalo (herecky i technicky). Představení shlédlo celkem cca 6 500 diváků.

Během druhé půle r. 2010 probíhala příprava na koprodukční představení s plzeňským DJKT „Fantom Morrisvillu“ (premiéra v květnu 2011, scénář: P. Vašíček, režie T.Dvořák, loutky: I.Nesveda atd.).

 Divadlo Alfa se zapojilo do rozsáhlého evropského divadelního projektu Platforma 11+ podporovaného z evropského programu Culture, který odstartoval v září 2009, potrvá celkem čtyři roky, a na kterém spolupracuje 12 divadel z 11 evropských zemí. Téma projektu je umělecké divadelní zpracování zkušeností a zážitků ze školy a školního prostředí dospívající mládeže, věkové skupiny 11 – 15 let. Pro mladé lidi v tomto věku existuje po celé Evropě jen malá nabídka kulturních pořadů, přestože setkání s uměním v této životní etapě může mít zásadní význam pro utváření hodnot, osobnosti a světového názoru. Platforma 11+ se snaží tuto mezeru dlouhodobě zaplnit a vytvořit mezi partnery co největší synergie. Výchozím bodem všech uměleckých aktivit je školní chodba, školní dvůr popřípadě další místa

setkávání žáků a studentů mezi vyučováním, protože to jsou ideální místa pro inspiraci a zkoumání. Školní chodba jako centrum životních zkušeností určuje identitu cílové skupiny a odráží konflikty širší společnosti, jakožto multikulturní a sociální mikrokosmos jednotlivých zemí.

Na tomto projektu spolupracuje DA s těmito evropskými divadly a institucemi:

- | | |
|--|--|
| 1. Norsko / Drammen - Brageteatret | www.brageteatret.no |
| 2. Finsko / Oulu - Oulun Kaupungin Teatteri | www.ouka.fi/teatteri |
| 3. Maďarsko / Budapest - Kolibri Theatre | www.szinhaz.hu |
| 4. Velká Británie /York - Pilot Theatre Company | www.pilot-theatre.com |
| 5. Nizozemí /Groningen - Theater de Citadel | www.citadeltheater.nl |
| 6. Česká republika /Plzeň – Divadlo Alfa | www.divadloalfa.cz |
| 7. Portugalsko /Palmela - Teatro O Bando | www.obando.pt |
| 8. Estonsko /Tallin - VAT Teater | www.vatteater.ee |
| 9. Velká Británie /London - Emergency Exit Arts | www.eea.org.uk |
| 10. Slovensko /Bratislava – Divadelní ústav Bratislava | www.theatre.sk |
| 11. Německo /Dresden - Theater Junge Generation | www.tjg-dresden.de |
| 12. Itálie/ Milano - Teatro Elsinor | www.elsinor.net |

Prvním výstupem se stala inscenace TEĎ 55 31 13 já (viz výše), druhým inscenace Pirat 07 & Queenoflove, uvedená 11. března 2011 jako koprodukce s portugalským divadlem Teatro Bando.

Festival Skupova Plzeň:

Už od podzimu 2009 věnovali vedoucí pracovníci divadla (ředitel T. Froyda, ekonomka R. Benýrová, dramaturg P. Vašíček, výtvarník I. Nesveda, manažerka G. Darebná, mistr jevištního provozu P. Pečený a vedoucí dílen J. Rauner) značnou část svého úsilí přípravě **28. SKUPOVY PLZNĚ**, která se uskutečnila ve dnech **13. – 17. 6. 2010**. Byla koncipována nejen jako soutěžní přehlídka vybraných inscenací českých divadel, ale také jako prezentace českého loutkového a alternativního divadla pro zahraniční hosty, s cílem podpořit export českého loutkářství do světa. Program festivalu se rovněž – alespoň zčásti, pokoušel zmapovat stav, v němž se nachází loutkové a alternativní divadlo zemí V4 a EU, 20 let „poté“.

Pořadatelé už nemohli ignorovat povahu a šíři nabídky, již se jim dostává od zájemců o účast a která je reálným obrazem vývoje divadelního druhu zvaného „loutkové divadlo“. Hranice mezi divadlem „loutkovým“ a „neloutkovým“ se i nadále rozostřují, ať se to komu líbí nebo ne. Dogmatické lpění na „loutkovosti“ není – už po nějaký čas –



udržitelné. Rozhodli jsme se tedy rozšířit podtitul našeho festivalu o slůvko „alternativní“, a to proto, abychom umožnili přístup do festivalového programu i takovým inscenacím, jež s loutkami (předměty) pracují sporadicky, ale lze je vztáhnout pod výše uvedené slůvko. Dramaturgické zaměření na vyšší věkové stupně, mládež a dospělé zůstalo nezměněno. Průběh přehlídky, divácký zájem i závěrečné slovo poroty daly nové koncepci zelenou, neboť aniž by klasické loutkové divadlo bylo sebemeně diskriminováno, program přehlídky získal na pestrosti a přitažlivosti pro širší diváckou obec (např. i pro „týnejdžry“). Měřitelným důkazem je fakt, že 28. SP navštívilo 5821 diváků (tedy o 2 000 více než ročník předchozí) i to, že ředitelé obdobných zahraničních festivalů projevíli zájem hned o několik inscenací z festivalového programu.

V průběhu přehlídky se představilo celkem 23 souborů (se 23 inscenacemi), z toho 3 zahraniční (ze Slovenska, Polska a Francie). Sestavu 16 domácích souborů tvořila 4 statutární loutková divadla (z Prahy, Liberce, Kladna a Plzně), 8 nezávislých skupin (La Putyka, Buchty a loutky, LokVar, ANPU, Divadlo jednoho Edy, Mimotaurus, Divadlo Líšeň, Cirkus Žebřík) a 4 skupiny studentů (případně nedávných absolventů) divadelních škol (DAMU). Součástí nabídky byly kromě shora uvedeného výčtu i 2 mezinárodní projekty „Bez země“, česko-francouzské skupiny Décalages – divadlo v pohybu a „Jánošík, Jánošík, Jánošík“, na jehož vzniku spolupracovali Divadlo DRAK z Hradce Králové, Staré divadlo Karola Spišáka z Nitry a Teatr LALKA z Varšavy. Hrál se na jevišti, v klubu a ve zkušebně Divadla ALFA, v Komorním divadle, v Divadle Miroslava Horníčka a v šapitó a ve stanu v prostoru „U Ježíška“.

Porota ve složení Z.A.Tichý (proděkan DAMU, kritik a publicista), P.Vodička (autor, režisér a herec) a R. Pavlíčková (scénografka) udělila celkem 13 individuálních ocenění – 5 z nich putovalo ke sdružení La Putyka, po 3 do NAIVNÍHO DIVADLA v Liberci a do plzeňského divadla ALFA a 2 do pražského MINORU. Oceněny byly jak inscenace čistě loutkové, tak alternativní. Čestné uznání (zahraniční soubory dle statutu hrají mimo soutěž) bylo uděleno E. Charlierové a R. Collinetovi z Grenobleu za vynikající maňáskovou inscenaci „Polichinel, pěkný ptáček“, originální variaci na tradiční pouťové produkce.

Hlavní program doplnily dvě výstavy – „Výpravy Divadla bratří Formanů“ + „20 10 12 13 já (vítězí se k mezinárodnímu projektu Divadla ALFA PLATFORM 11+, premiérovánému v předvečer festivalu) a několik koncertů. Pořadatelem festivalu bylo Divadlo ALFA, pod záštitou UNIMA a za finanční podpory Ministerstva kultury ČR, Města Plzně, Plzeňského kraje a Visegrádského fondu.

Výstavy:

28. SP - „**Výpravy Divadla bratří Formanů**“ (Západočeské muzeum)

28. SP - „**20 10 12 13 já**“ (Mázhus radnice)

Loutky a scénografie výtvarníka Divadla ALFA **Ivana Nesvedy** – Takasaki (Japonsko).

„**Japonská reflexe**“ ve spolupráci se soukromou SUPŠ Zámeček (výstava prací našich a japonských studentů z Takasqaki, inspirovaných shodnými tématy) Foyer Divadla ALFA

III.2 Zhodnocení výkonnosti, nabídky a jejího využití

	Plán	Skutečnost
- počet představení za rok 2008 celkem	300	388
		% plnění 129 %
Z toho:		
představení sál divadla	123	
představení klub divadla	73	
představení jeviště	53	
představení na zájezdech	68	
představení hosté	36	
Skupova Plzeň	31	
Festival Divadlo	4	
- počet návštěvníků divadla	50.000	63.049
		% plnění 126,1%
- průměrný počet diváků		
- sál	172	
- jeviště	86	
- klub	62	
- zájezdy	294	
- hosté	172	
- Skupova Plzeň	186	
- Festival Divadlo	210	
- procento návštěvnost vč. zájezdů	89 %	
- průměrné náklady na představení	80.693,- Kč	
- průměrné náklady na 1 diváka	497,- Kč	
- průměrná tržba na 1 diváka	89,- Kč	
- doplatek na 1 vstupenku	408,- Kč	

III.3 Aktivity podstatné pro fungování organizace

Rok 2010 byl pro Divadlo ALFA rokem mimořádně náročným nejen vzhledem ke konání 28.ročníku bienále Skupova Plzeň ale také v souvislosti s účastí na rozsáhlém evropském projektu Platforma 11+ podporovaném z evropského fondu Culture, na kterém DA spolupracuje se dvanácti divadly z jedenácti evropských zemí. Realizace tohoto projektu je příspěvkem DA ke kandidatuře EHMK 2015.

Rovněž náročným úkolem bylo dokončení rekonstrukce fasády a rekonstrukce foyer včetně přemístění obchodního oddělení do přízemí budovy. Za architektonické řešení DA získala cenu Fasáda roku v ČR, nejlepší světelná reklama 2010 a nominaci na Stavbu roku Plzeňského kraje za rok 2010

Divadlo se rovněž zúčastnilo mnoha tuzemských i zahraničních festivalů a získalo celou řadu prestižních ocenění a dalších pozvání k účinkování.

III.4 Ostatní činnost

I nadále trval (a trvá) v zahraničí zájem o inscenaci „Tři mušketýři“, která do konce roku 2009 získala již 26 ocenění, domácích i zahraničních. Lze konstatovat, že z žádného soutěžního festivalu neodešla ALFA s prázdnou.

„Tři mušketýři“ i nadále dobývají Evropu! Ve dnech 25. a 26. 2. se představili v Lucembursku, 4.–6. 5. vystoupili na Mezinárodním loutkářském festivalu ve finském Tampere (4x – z toho 3x ve francouzské verzi + 1x v anglické), 13. – 16. 5. „tasili kordy“ v Portugalsku (4x – ve španělské verzi). 19. 5. podpořili v rámci prezentace Plzeňského kraje v Pražském domě v Bruselu kandidaturu Plzně na titul Evropské hlavní město kultury 2015. Ve dnech 25. – 27.6. se vrátili do Španělska. Účast na festivalech přináší většinou další pozvání, tentokrát do SRN, Estonska a Izraele. Sérii poprázdňinových zahraničních zájezdů zahájilo 3. 9. vystoupení na Česko-bavorských dnech v Deegendorfu (SRN) s inscenacemi „Don Šajn“ a „Johan doktor Faust“. Ve dnech 8. a 9. 9. hostovalo divadlo na Mezinárodním loutkářském festivalu v holandském Meppelu, kde 3x zahrálo „Tři mušketýry“, s nimiž se pak 11. 9. představilo i na jednom z nejprestižnějších loutkářských festivalů FIDENA (Figurentheater der Nationen) v Bochumi (SRN). Tato akce se uskutečnila v rámci Evropského hlavního města kultury Ruhr 2010. A již 16. 9. jedna část souboru odletěla do kanadské provincie Quebec, kde „Tři mušketýry“ uvedla celkem 12x. Zájezd se mohl uskutečnit díky tomu, že ALFA už před lety zanechala v USA kompletní duplicitní výpravu ke zmíněné inscenaci. 20. 9. se pak druhá část souboru vydala na cestu do Japonska, kde v rámci oslav 20. výročí partnerství mezi městy Plzeň a Takasaki, zahrála (ve dnech 25. – 29. 9) 7x hru V. Peřiny „Hrnečku, vař!“ a 1x hru „Břízová Růženka“, jejímž autorem je I. Nesveda, který se v Takasaki prezentoval i jako scénograf a autor loutek na reprezentativní výstavě, jež proběhla zároveň s hostováním. Bylo to poprvé, kdy do zahraničí vyjeli zároveň všichni členové souboru. Snad ani není třeba dodávat, že i tentokrát si ALFA ze svých zahraničních zájezdů přivezla další pozvání. Zájezdový kalendář roku 2010 uzavřelo 15. 12. hostování v Remeši, kde divadlo uvedlo inscenaci hry V. Peřiny „James Blond“ (ve francouzské verzi).

Z domácích zájezdů stojí za zmínku hostování na festivalu Dítě v Dlouhé, kde divadlo uvedlo inscenaci hry A. Goldflama: „Krvavé koleno“ (původně proponovanou inscenaci „James Blond“ nebylo možné uvést z technických důvodů) a získalo za ni Cenu rady festivalu (tedy cenu odborníků, která je udělována vedle ceny divácké). Sezónu 2009/10 uzavřelo představení „Jamese Blonda“ na 59. LOUČKÁŘSKÉ CHRUDIMI. Táž hra byla uvedena i v rámci 18. ročníku mezinárodního festivalu DIVADLO. O úspěchu na plzeňské přehlídce svědčí jak rozhlasová recenze A.Zemančikové, tak recenze L.Šaldové v Divadelních novinách, v nichž byla otištěna i bodovací tabulka našich i zahraničních kritiků. Představení Divadla ALFA získalo celkově v průměru 4 body z 5 možných. Ještě úspěšněji prezentovalo divadlo tuto inscenaci na tradiční pražské přehlídce „Přelet nad loutkářským hnízdem“ (7. 11.), odkud si odvezlo prestižní cenu

ERIK za nejlepší inscenaci roku. ALFA jako jediné ze všech českých profesionálních i amatérských divadel získala toto putovní ocenění, udělované od r. 1997, již po třetí (2006 – Tři mušketýři, 2007 – Krvavé koleno). V anketě Divadelních novin „Inscenace roku“ se „James Blond“ umístil na 7. – 9. místě.

PŘEHLED FESTIVALŮ A TURNÉ:

V r. 2010 jsme se zúčastnili následujících **zahraničních festivalů a turné** (většinou – pokud není uvedeno jinak - s inscenací „**Tři mušketýři**“)

- 25. – 26. 2. Luxembourg (Lucembursko - 2x)
- 4. – 6. 5. Mezinárodní loutkářský festival, Tampere (Finsko – 4x,)
- 13. - 16. 5. „Festival international de marionetes e Formas Animadas“, Lisabon (Portugalsko – 4x)
- 19. 5. prezentace Plzeňského kraje a podpora kandidatury na Evropské hlavní město kultury, Český dům, Brusel (Belgie)
- 25. – 27.6. M.A.F. „Muestra internacional de Artes Fantasticas de Santander“ (Španělsko – 3x)
- 3. 9. „**Don Šajn**“ a „**Johanes doktor Faust**“ - Česko-bavorské dny v Deegendorfu (SRN (1x)
- 8. – 9. 9. Mezinárodní loutkářský festival v Meppelu (Holandsko – 3x)
- 11. 9. Festival „Figurentheater der Nationen“ v Bochumi (SRN – 1x)
- 16. 9. – 5. 10. Kanada – Quebec (Saguenay, Roberval, New Richmond, Matane, Petite-Vallée, Gaspé, Amqui, Lévis - 12x)
- 20. 9. - 5.10. „**Hrnečku, vař!**“ (7x) a „**Břizová Růženka**“ (1x) - Takasaki, (Japonsko)
- 15. 12. „**James Blond**“ - Festival „Reims scènes de Reims“ – Remeš (Francie – 1x)

Divadlo v roce 2010 uskutečnilo 11 zahraničních zájezdů do 9 zemí (Lucembursko, Finsko, Portugalsko, Belgie, SRN, Holandsko, Kanada, Japonsko, Francie), na nichž sehrálo 37 představení 6 her (Tři mušketýři, Don Šajn, Johanes doktor Faust, Břizová Růženka, Hrnečku, vař! a James Blond)

Domácí festivaly:

- DÍTĚ V DLOUHÉ, Praha – „**Krvavé koleno**“
- 28. SKUPOVA PLZEŇ – „**James Blond**“ + „**Démonův pramen**“
- 59. LOUČKAŘSKÁ CHRUDIM – „**James Blond**“
- 16. FESTIVAL DIVADEL EVROPSKÝCH REGIONŮ, Hradec K. – „**Démonův pramen**“ + „**James Blond**“
- 17.. mezinárodní festival DIVADLO ´10, Plzeň – „**James Blond**“

III.5. Zahraniční spolupráce

Projekt PLATFORMA 11+, na kterém spolupracuje 13 divadel a divadelních center z 12 zemí EU pokračoval i v roce 2010. Jedná se o čtyřletý projekt podporovaný z fondu Culture. V jeho rámci se na podzim 2010 rozjeli přípravy na koprodukčním představení Pirat07-QueenOfLove, které je realizováno ve spolupráci s portugalským partnerem – Teatro Bando. Více viz bod III.1.

III.6. Spolupráce s veřejností

III. 6. a) Marketingový plán

Na jaře 2010 byl opět aktualizován marketingový plán, jehož cílem bylo zkvalitnit a zprofesionalizovat reklamu a propagaci a vytvořit propracovaný nástroj pro udržení a navýšení návštěvnosti a rozšiřování povědomosti o značce Divadlo ALFA:

Cílové skupiny:

1. diváci – děti navštěvující dopolední představení (ovlivnění přes pedagogy)
 - a) MŠ, ZŠ, SŠ – pedagogové, děti a studenti
oblast: Plzeň – město, Plzeňský kraj
 - b) rodiče s dětmi z Plzně a okolí
2. diváci – navštěvující sobotní a večerní představení
 - a) kulturní veřejnost Plzeňského kraje se zájmem o alternativní a loutkové divadlo
 - b) rodiny s dětmi
 - c) odborná divadelní veřejnost
3. noví návštěvníci divadla

Cíle propagační kampaně

- Získání nových diváků, zvyšování návštěvnosti divadla
- Rozšiřování povědomí o tradici a profesionální, špičkové kvalitě Divadla Alfa v Plzni, Plzeňském kraji, v České republice a v zahraničí.
- Představení veřejnosti nového logotypu včetně kompletní inovace všech propagačních materiálů, reklamních ploch na budově divadla.
- Účinná propagace partnerů divadla

Plán marketingu a propagace

Propagační strategie se odvíjí od stanovených marketingových cílů a cílových skupin takto:

- reklamní činnost zaměřená především na informaci o programu představení na každý měsíc, informace o jednotlivých inscenacích: plakát, informační „pozdávky“ v rádiích, leták pro veřejnost s cílem zviditelnit partnery Divadla Alfa

- reklamní činnost zaměřená na představení pro školy a školky, metodické texty – vazba tématu představení na výuku, direct mail, internet, rozesílání e-mailů přímo na konkrétní školy, přímý kontakt s odpovědnými pedagogy
- semináře pro učitele MŠ a ZŠ, SŠ na téma: „Jak využít představení divadla Alfa ve výuce?“
- průvodcované prohlídky divadla: DA nabízí víc než agenturní skupiny (prohlídka zázemí, vysvětlení, jak vzniká inscenace).
- reklamní činnost zaměřená na rozšiřování povědomí o divadle Alfa: reklamní stojky, inzertní kampaň v denících, CLV, kampaň v hypermarketech (nákupní soutěž o vstupenky)

Oslovení cílových skupin

- 1) MŠ, ZŠ a SŠ:
direct mail, tiskové materiály, metodické listy, měsíční programy, letáky měsíční, internet, přímý osobní kontakt s odpovědnými pedagogy
Oblast: Plzeň a Plzeňský kraj
- 2) veřejnost: rodiny, odborná a ostatní kulturní veřejnost:
měsíční letáky, plakáty, city lighty, regionální rádia: pozvánky a soutěž o vstupenky, inzerce v regionálním tisku, internet

Zajištění propagace a reklamy:

Polygrafie

- Plakáty** Měsíční program + kontakty
Formát: A1
Náklad: 200 ks
Využití: plakátovací plochy Plzně a přilehlého okolí prostřednictvím Esprit, Renl, Inrek, výlepové plochy Divadla Alfa, školy a školky, další veřejná místa
- Letáky** Měsíční program, popis inscenací, kontakty
Formát: 10 x 63 cm, 2 x rylka, 4+4 barva
Náklad : 5000 – 6000 ks měsíčně
Využití : široká distribuce: např. HM, SM, Infostřediska, ZOO, školy, veřejné instituce atd.
- City Lighty** Image plakát s programem a pozvánkou do divadla, komunikace změny logotypu
Formát: klasická CLV
Náklad: 4x 10
Využití: plochy EURO AWK, prostory divadla, další veřejná místa

- Nabídková brožura** Nabídka představení na sezónu 2010-2011
 Formát: A4, 4+4, + CD
 Náklad: 1000 ks
 Využití: nabídka školám
 nabídka pro zájezdová místa v celé ČR
 nabídka pro odborné festivaly
 Termín: tisk květen 2010, pro celou sezónu 2010-2011
- Pozvánky na premiéru** VIP pozvánka určená pro představitele města Plzně a pro partnery Divadla Alfa
 Formát: 10x21 cm, 1/3 A4
 Náklad: 500 ks cca 4x – 5x za sezónu
 Termín: 4x 3-4 týdny před premiérou, rozesílání poštou
- Pohlednice** Podpora dobré image Divadla Alfa, portréty loutek
 Náklad: 2000 ks
 Formát: 113mm x 148mm
 Využití: prodej na pokladnách, dárky na zahraniční festivaly
 Termín: tisk březen 2010, neomezené časově
- Médiaplán:**
- CLV** popis: plochy euroAWK
 termín: leden – únor, říjen – listopad 2010
 oblast: Plzeň
 formát: klasická CLV
 počet: 10 ploch
- Informační stojky** popis: stojky umístěné na vybraná místa v Plzni
 termín: 2010
 oblast: Plzeň
 formát: 4 x A0
 počet: 11 ks
- Plakátovací plochy** popis: oficiální plakátovací plochy Esprit, Renl, Inrek
 termín: 2010
 oblast: Plzeň
 formát: A 1
 počet: 100 ks
- MHD v Plzni** popis: reklamní plochy v interiéru MHD (vozy MHD)
 termín: 2010
 formát: plakát A3
 počet: 600 ks (cca. 2 letáky na každý vůz)
- Regionální deník** popis: MF Dnes

termín: 2010
oblast: Plzeňský kraj
formát: bude upřesněn
frekvence: 4 x měsíčně

Televize

popis: ZAK TV
termín: 2010
oblast: Plzeň a Plzeňský kraj
druh: spot 30',
frekvence: minimálně 10 spotů měsíčně

Regionální rádia

popis: ČRO Plzeň, Kiss ProTon
termín: 2010
oblast: Plzeň + Plzeňský kraj, Karlovarský kraj
druh: spoty, sponzorské vzkazy
frekvence: 15 spotů měsíčně

Kulturní periodika

Inzerce v kulturních periodikách v Plzni

Další formy propagace:

Direct mail: Rozesílání letáků, nabídek představení pro školy
Každý měsíc

Roznos Letáky na uvedená místa dle seznamu
Každý měsíc

Reklama v nákupních střediscích v Plzni: Tesco, Rokycanská a Interspar

Reklama v prostoru divadla

Dlouhodobá reklama

Exteriér: Image banner uvítací – pozvání do divadla na čelní stěně budovy
Plot – image malba upoutávka,
Značky – orientační tabule před budovou (dílny, ředitelství)
Interiér: Plakáty, CLV, letáky, reklamní stojany
Využití: propagace divadla a jeho partnerů divadla,
nabídka představení
Reklamní desky ve vstupu do divadla: logo a krátký popis
divadla + kontakt
Využití: propagace, výstavy dětských prací atd.

Reklamní předměty: propisky, trička, čepice s logem divadla, skládací
papírové divadlo

Internet www stránky s on – line rezervací vstupenek a propagací
partnerů divadla

Public Relations:

Regionální deníky: MF Dnes, Plzeňský Deník
Regionální rádia: Český rozhlas, FM+, Karolína, Šumava, Kiss Proton
Celostátní odborná média: Divadelní noviny, Svět a divadlo, Loutkář

III. 6 . b) Ohlasy na vlastní činnost

Ocenění pro inscenace Divadla ALFA

JAMES BLOND:

28. SKUPOVA PLZEŇ

Cena za režii – T.Dvořák

Cena za výpravu – M.Zákostelcký

20. PŘELET NAD LOUTKÁŘSKÝM HNÍZDEM ERIK, Praha

ERIK - Cena za nejlepší loutkovou (profesionální i amatérskou) inscenaci roku (jako jediné divadlo v ČR ji získalo 3x)

NADACE ČESKÝ LITERÁRNÍ FOND

Cena v oboru divadla – za režii – T. Dvořák

V **ANKETĚ DIVADELNÍCH NOVIN** se inscenace umístila na **7. – 9. místě** (spolu s Dejvickým divadlem a činohrou NDM Ostrava)

DÉMONŮV PRAMEN

28. SKUPOVA PLZEŇ

Cena za kostýmy - Jana Preková

KRVAVÉ KOLENO

DÍTĚ V DLOUHÉ, Praha

Cena rady festivalu (= cena odborníků, jež je udělována vedle ceny divácké)

Úryvky z některých recenzí:

Hubert Krejčí: DÉMONŮV PRAMEN

V podstatě jednoduchý, přímočarý příběh staré čínské pohádky obohatil Krejčí o řadu groteskních vstupů, krkolomných zvrátů, jízlivých komentářů a vtipných glos. Pitínský se tentokrát nesoustředil na výtvarnou opulentnost a hudební dramatickosti..., ale veškerou moc inscenační stylizace a jevištního působení svěřil hercům. (...) Herci jsou vedeni k stylizovaným postojům, gestům a hraní, ovšem se snahou o mírný nadhled, střídmost a uměřenost.(...) Výraznou roli hraje kostým, podstatnou slovo a hlavní herectví.

Ústřední milenecká dvojice... v podání mladých performerů Milana Hajna a Lenky Válkové-Lupínkové přesně splňuje požadavky na střídmost a uměřenost. Jejich postavy jsou téměř taoistickými odlesky netknutých vášní a skrytých expresí. Ať se objeví v jakékoli dramatické situaci, oba aktéři si zachovávají herecký odstup, vnitřní klid, důstojnost a vážnost. O drama, vášeň, vnější hrůzu či komiku se starají ostatní. V přesně dávkované ztřeštěnosti s pevným asijským tělovým ukotvením, vtipnými gestickými a mimickými komentáři a překvapivými pohybovými řešeními vyniká Antonín Procházka ml. v roli Jüana, sluhy Ducha hor. (...) Všichni tři zmínění herci citlivě a přesně přenášejí gestický slovník asijského divadla do evropského divadelního kódu, aniž by jej nějak výrazně ironizovali, zesměšňovali či měnili. Daleko výraznější, divácky vděčnou... stylizaci nabízí Blanka Josephová-Luňáková v rolích různých zvířátek. Její razantně ironický, téměř výsměšný výstup a zpěv Cvrčka byl jedním z nejvtipnějších, jaké bylo možné v posledních letech na českých jevištích spatřit. (...) Pitínský svou režijní drobnokresbou, mírnými posuvy a nejasnými odkazy naznačuje, že nejde o repliku tradičního čínského divadla, ale spíše o hru. jemnou hru na hru, teskný sen v teskném snu. (...) A současně je vše opravdové, seriózní. přinejmenším láska a touha a po ní. (...) Plzeňská inscenace je křehká, jazykově náročná, výtvarně a pohybově exotická. Vyžaduje od diváků i herců po celou, více než hodinovou délku, vysokou soustředěnost, citlivost a otevřenost.

Vladimír Hulec: Cvrček předává své poselství, Divadelní noviny 14. 6 2010

Pitínskému je svět čínské poezie blízký, miluje stínohry a jemně mechanické polotóny, jazyk plný metafor a exotické fantazie. Krejčí se zjevnou radostí a přesností mistra převádí leckdy i krutou obraznost čínských vyprávění do lapidárních replik textu. Nezapomíná přitom hercům vytvořit prostor pro drsnější komediální výstupy, které tomuto typu divadla tak sluší. Oba autoři tvoří srozuměnou dvojici. (...) Na holé scéně jsou jen bizarně vyhlížející hudební nástroje, které doprovázejí a pointují stylizovaný pohyb a gesta herců. Všechno ostatní v této přiznané hře na čínské divadlo obstarává imaginativní moc slova, výborní herci a jedinečné kostýmy Jany Prekové, které nejviditelněji vyjadřují důvtipně eklektický jazyk inscenace. V něm se asociativně mísí a prorůstá vše, co se nám napříč staletími a zkušeností vybavuje ve spojení se slovem Čína. (...) Všechny ty groteskní i dojemné scény mají s tradičním čínským divadlem společného asi tolik jako Gulikovy detektivky a jeho slavný soudce Ti s čínským císařstvím dynastie Tchang. Ctí se tu filosofie a principy, ale především živé divadlo, které vrací naše vnímání do čistého světa dětské fantazie. Opotřebované dospělé do něj vrací Divadlo Alfa, z něhož se v posledních letech stává regulérní plzeňská alternativní scéna, opakovaně a úspěšně.

Marie Reslová: Pitínský – Proslulý divadelník režíruje čínské téma v plzeňské Alfě, Hospodářské noviny, 3. 5. 2010

TEĎ 55 31 13 já

V rámci evropského projektu Platforma 11+ určeného jedenáctiletým až pátáctiletým divákům, vzniklo představení na texty Blanky Josephové-Luňákové, Báry Gregorové a studentů Gymnázia Františka Křížíka v Plzni, kteří psali slohovou úvahu na téma „jeden

den v mém životě". (...) Dramaturg Matěj Samec a režisérka Petra Tejnorová... texty divadelně tvarovali se vstřícností k nápadům studentských spoluautorů a především s respektem k přínosu hereckých improvizací. Tvar představený premiérou... byl inzerován jako otevřený dalším možným zásahům. Přesto už je kompozičně ustálený v dynamickém pásmu hraných scén a monologů, s výraznou gradací estetického účinku (i v tanečních intermezzech) a koncepčně sjednocený. (...) Režijní vedení herecké akce v předváděných situacích školní i jiné komunikace dospívajících a v jejich seberflexivních monolozích se vyhnulo plošné nadsázce s možnou interpretací humorně parodovat životní situace –náctiletých. Režie i herecký výraz zvýraznily autenticitu sdělení s akcentem na charakteristiky v mláděže včetně vulgarismů, anglicismů a ve způsobu chování, jako jsou nekonvenčnost reakcí či ležérnost až vulgárnost gest a pohybů. Mluva i gesta působí syrově, drsně až krutě (a to nejen v obrazu šikany a cynických pokusů chlapců o sexuální sblížení). Adekvátní prostor je věnován i obrácené straně mince. Ve chvílích intimní zpovědi hlasem tichým, avšak naléhavým, postavy vyprávějí o nechápavém a nelítostném světě dospělých. (...) Režisérce a všem zúčastněným v této výjimečné inscenaci se podařilo vytvořit dílo, které umělecky pravdivě zobrazuje životní problémy dnešních –náctiletých a diváky bez rozdílu věku vyzývá k uměleckému zážitku a jeho reflexi. Klade spoustu otázek týkajících se nejen dospívajících.

Ladislava Lederbuchová: Alfa výtečně položila spoustu otázek nejen dospívajícím, Deník 14. 8. 2010

R.Bradford – L.Hughes – P.Vašíček: KRÁLOVSKÝ POKER

Plzeňské loutkové divadlo Alfa má po parodické bondovce „Jamesi Blondovi“ na repertoáru další tutovku pro čtrnácti- a víceleté.Svéraznou lekcí z biblické dějepřavy připravil podle humoristických knih amerického autora Roarka Bradforda Černošský Pán Bůh a páni Izraeliti a Starej zákon a proroci osvědčený tým: dramaturg Pavel Vašíček, režisér Tomáš Dvořák a výtvarník Ivan Nesveda. (...) Pán Bůh na jevišti Alfy vypadá ve zlatém cylindru a červeném fraku jako všemocný, trochu vyčůraný symbol úspěšné Ameriky – strýček Sam. sedí s naivním mladěm archandělem Gabrielem na obláčcích pod Božím okem – diskokoulí. její odlesky na jevišti Alfy tvoří vesmír. Oba nebešťané hrají s osudy pozemšťanů zábavnou partii – Královský poker, tak se ostatně inscenace jmenuje. Loutky biblických hrdinů, které tvárnou, mírně karikující mimikou připomínají televizní „gumáky“, vodí sbor loutkářů – dělníků v bílém pracovním oblečení. Všichni zároveň tvoří rámeček představení – jazzovou kutálku, interpretující originální bluesové písničky Vratislava Šrámka na verše černošského básníka Langstona Hughese. Bibličtí králové podobou připomínají slavné černošské jazzmany nebo filmové hvězdy, mají rádi muziku, ale hlavně krásné ženy. Ty se tváří jako nevinátka, ale docela drsně bláhové panovníky oblbuji a vždycky je dostanou tam, kde je chtějí mít. (...) A tak se náboženská výchova zcela nenásilně a velmi vtipně v tomto představení pojí s možná stejně užitečnou výchovou sexuální.

Marie Reslová: Černošský Pán Bůh tančí v rytmu swingu, Hospodářské noviny, 24. 11. 2010

Pavel Vašíček v Bradfordových povídkách, jejichž starozákonní hrdinové se chovají a mluví jako američtí černoši, poprvé zalistoval ještě coby student DAMU. Podruhé je zpracoval v proslulé inscenaci Naivního divadla, která měla premiéru 20. listopadu 1980. Do třetice se tedy ke své oblíbené látce vrátil téměř po třiceti letech. Královský poker ovšem není pouhou recyklací libereckého scénáře. (...) Zásadní rozdíl je ale již vsamotném rámci, do něhož jsou jednotlivé příběhy zasazeny. Vašíčkova liberecká inscenace zavedla diváky na palubu „lodi komediantů“ Bavlíkový květ, kde se představení hrálo ve stylu divadla na divadle. Dvořákova koncepce v Alfě je založena na karetní partii, kterou hrají na nebesích Pán Bůh a archanděl Gabriel. Odtud také volba titulu Královský poker, odkazujícího k tematickému výběru povídek, jež se týkají výhradně osodů biblických králů. (...) Vašíček se ovšem ve své drammatizaci nezaměřil jen na osudy královských hrdinů, ale i na to, jak je ovlivnily jejich osudové ženy. (...) Permanentní střetávání mužského a ženského elementu tak do inscenace přináší vedle vtipných dialogů i dráždivou příchut' erotického jiskření. Scénář Královského pokeru je sestaven z biblických historek, které prokládají komentáře dvojice na nebesích a bluesové písničky. (...) Přítomnost vodičů na scéně vůbec nepůsobí rušivě – naopak! V gestech v mimice či zpěvu mohou rozvinout, dotáhnout a pointovat ve zkratce to, co s loutkami začali. (...) Zatímco v liberecké inscenaci pracoval skladatel Karel Cón hodně s převzatými písničkami, v Plzni napsal Vratislav Šrámek původní bluesovou muziku na texty Langstona Hughese. Hudba dotváří atmosféru natolik autentickým způsobem, jakoby šlo o skutečnou blues složenou za oceánem. (...) Královský poker, to je čistá radost z přirozené lidské touhy po lásce (čili po sexu), radost z originálního a chytrého humoru i radost z hudby nabitě sny a touhami. Zkrátka: sex, humor a blues.

Zdeněk A. Tichý: Sex, humor a blues, LOUČKÁŘ 2010/6

IV. Zpráva o hospodaření

IV. 1. Základní ukazatele rozpočtu

	rozpočet	skutečnost
příspěvek na provoz celkem	22.366 tis.Kč	22.366 tis.Kč
v tom:		
a/ rozpočet města	19.697 tis.Kč	19.697 tis.Kč
b/ Plzeňský kraj	1.200 tis.Kč	1.200 tis.Kč
c/ MK ČR	1.469 tis.Kč	1.469 tis.Kč
hospodářský výsledek	0	+ 199 tis.Kč
příspěvek na investice	0	2.500 tis.Kč
limit mzdových prostředků		
na hlavní činnost	11.042 tis.Kč	10.899 tis.Kč
čerpání Fondu odměn	0	250 tis. Kč
pracovníci	45	43,1

Vývoj nákladů

roky	náklady celkem	z toho				z toho					% soběstačnosti (vlastní výnos/ celkové náklady)
		osobní náklady + pojištění	% z celkových nákladů	provozní náklady	% z celkových nákladů	výnosy celkem	příspěvek na provoz	% z celkových výnosů	vlastní výnosy celkem	% z celkových výnosů	
2002	19 163	9 845	51,37	9 318	48,63	19 476	14 007	71,92	5 469	28,08	28,54
2003	17 075	10 314	60,4	6 761	39,6	17 696	14 374	81,23	3 322	18,77	19,46
2004	19 343	10 790	55,78	8 553	44,22	19 778	16 154	81,68	3 624	18,32	18,74
2005	17 612	11 306	64,19	6 306	35,81	18 147	15 059	82,98	3 088	17,02	17,53
2006	20 812	12 178	58,51	8 634	41,49	20 922	17 632	84,27	3 290	15,73	15,81
2007	23 195	13 161	56,7	10 034	43,3	25 472	20 078	78,8	5 394	21,20	23,30
2008	29 855	14 405	48,25	15 450	51,75	30 080	19 570	65,06	10 510	34,94	35,20
2009	27 047	15 118	55,89	11 929	44,11	27 521	20 511	74,52	7 010	25,48	25,92
2010	31 308	15 275	48,79	16 033	51,21	31 507	22 366	70,99	9 141	29,01	29,20

Komentář

IV.1.a) náklady

Celkové náklady za rok 2010 dosáhly výše 31.308 tis. Kč a představovaly čerpání na 107,6 % z celkového plánovaného ročního rozpočtu, z toho náklady hlavní činnosti byly vykázány ve výši 29.503 tis. Kč, náklady doplňkové činnosti ve výši 1.805 tis. Kč.

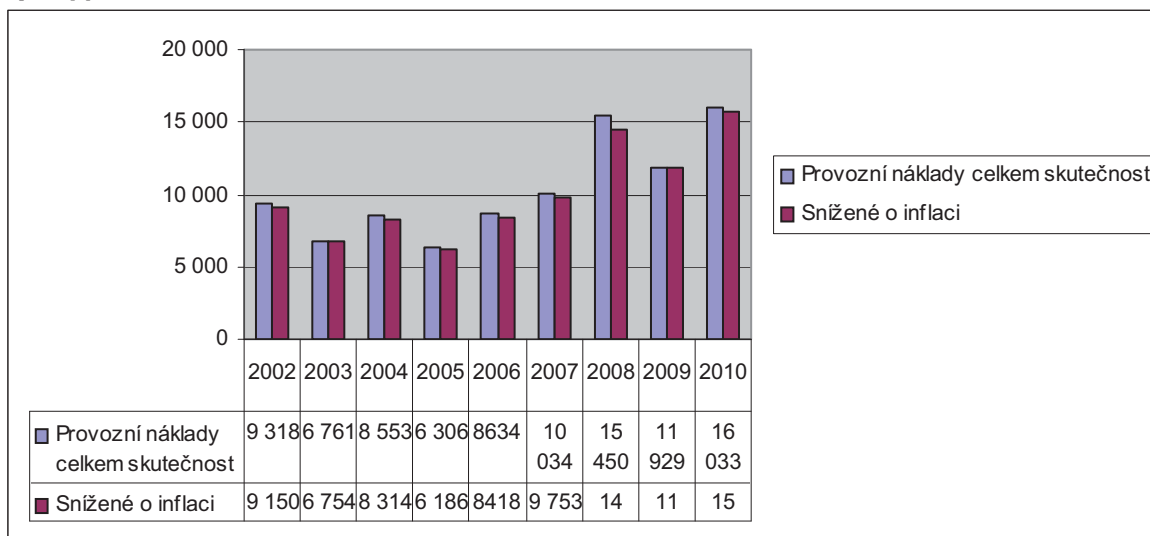
Mzdové náklady celkem byly čerpány ve výši 11.459 tis. Kč, což představuje 99,3 % celkových rozpočtovaných nákladů roku 2010. Limit mzdových prostředků byl zřizovatelem stanoven pouze na hlavní činnost, a to ve výši 11.042 tis. Kč, která byla vyčerpána ve výši 96,5 %, Fond odměn byl v roce 2010 použit v celkové výši 250 tis. Kč. Mzdové prostředky na doplňkovou hospodářskou činnost nebyly součástí mzdového limitu. Mzdové náklady hlavní činnosti činily v roce 2010 10.899 tis. Kč, doplňkové činnosti 560 tis. Kč.

V roce 2010 nebyl dočerpán **plánovaný stav zaměstnanců** – k 31.12.2010 bylo neobsazeno 1,9 prep.pracovníků. Nedočerpání plánovaného počtu pracovníků bylo způsobeno jednak úspornými opatřeními vedení divadla, jednak nižším než plánovaným obsazením uměleckých profesí.

Průměrný plat za sledované období dosáhl výše 21.766,- Kč a byl nižší o 657,- Kč proti roku 2009. Vyšší průměrný plat proti srovnatelným městským organizacím (např. DJKT) je dán vyšším podílem kvalifikovaných pracovníků a menším počtem obslužného personálu.

Provozní náklady dosáhly v roce 2010 celkové výše 16.033,- tis. Kč

Vývoj provozních nákladů v období 2002 - 2010:



Materiálové náklady byly čerpány ve výši 2.089 tis. Kč a dosáhly 146,8 % upraveného rozpočtu, vyšší materiálové náklady vznikly převážně díky výměně nákupu vybavení rekonstruovaného foyer a rovněž konáním bienále Skupova Plzeň. Materiálové náklady na hlavní činnost dosáhly výše 2.088,- tis. Kč a na doplňkovou činnost 1 tis. Kč.

Energie – náklady byly čerpány ve výši 1.113 tis. Kč. % čerpání proti plánu 94,3%. V nákladech na energie se projevila úsporná opatření vedení divadla. Energetické náklady hlavní činnosti 899 tis. Kč, doplňkové činnosti 214 tis. Kč.

Náklady na služby byly čerpány ve výši 9.807 a byly čerpány na 118,9 %, z toho na hlavní činnost 9.039 tis.Kč a na doplňkovou činnost 768 tis. Kč. Vyšší náklady na služby v roce 2010 byly výrazně ovlivněny konáním bienále Skupova Plzeň a rovněž účastí na mezinárodním projektu Platforma 11+.

IV.1.b) Vlastní výnosy

Celkové vlastní výnosy byly vykázány ve výši 9.141 tis. Kč a představují plnění na 137,3 % celkového ročního rozpočtu.

Vlastní výkony / tržby ze vstupného - kromě zahraničí / činí 2.601 tis. Kč a jsou ve srovnání s rokem 2009 nižší o 84 tis. Kč. Naopak tržby za zájezdy v zahraničí činí 3.028 tis. Kč a v porovnání s rokem 2009 dosáhly navýšení o 1.196 tis. Kč. Celkem tržby včetně zájezdů 5.629,- tis. Kč Za rok 2010 bylo dosaženo 89 % průměrné návštěvnosti, což je proti roku 2009 více o 4 %. Cena vstupenky na dopolední školní představení byla ve výši 35,- Kč, od září 2010 došlo ke zvýšení vstupného na 40,- Kč, na sobotní dětská představení 45,- Kč, na večerní představení pro veřejnost 95,- Kč. U hostujících divadel večerní představení byla v roce 2010 cena cca 380,- Kč.

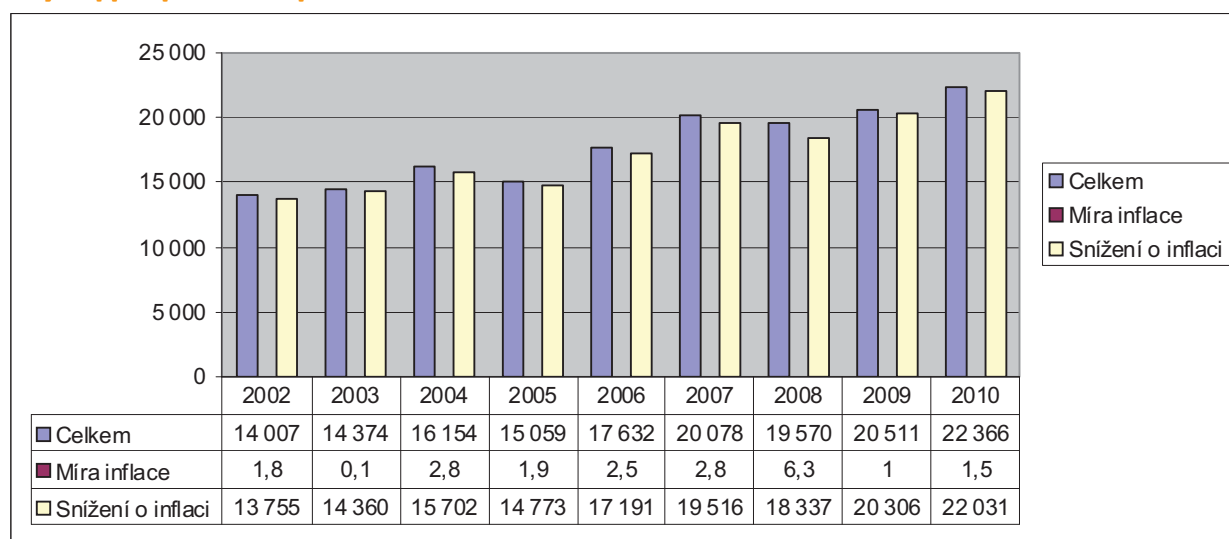
Ostatní výnosy činily 3.512 tis. Kč a toto představuje 130,6 % celkového ročního rozpočtu. Z toho ostatní výnosy hlavní činnost 915 tis.Kč , z doplňkové činnosti 2.597 tis. Kč.

Vlastní výkony – hospodářské činnosti v roce 2010 (služby – reklama, pronájem atd.) dosáhly výše 2.597 tis. Kč.

IV.1.c) Příspěvek na provoz

Zřizovatelem byl poskytnut příspěvek v částce 19.697 tis. Kč a znamenal 100% plánovaného příspěvku. Dále byla poskytnuta neinvestiční dotace na provoz MK ČR ve výši 1.469 tis. Kč zahrnujícím příspěvek na provoz divadla ve výši 750.000 tis. Kč , dále dotaci na projekt Platform 11+ ve výši 140 tis. Kč, dotaci ve výši 500 tis. Kč na realizaci 28.ročníku festivalu Skupova Plzeň a 79 tis. Kč na projekt Kanada , Plzeňským krajem byla poskytnuta plánovaná částka ve výši 1.000 tis. Kč na provoz a 200 tis. Kč na festival Skupova Plzeň 2010.

Vývoj příspěvku na provoz 2002 – 2010



IV.1.d) Příspěvek na investice

Zřizovatelem byl pro rok 2010 poskytnut příspěvek na investiční činnost, a to v celkové výši 2.500 tis. Kč. Příspěvek byl poskytnut na částečné pokrytí nákladů rekonstrukce foyer a na tuto akci byl také použit.

Celkový přehled hospodaření:

PREHLED HOSPODAŘENÍ	2004 skutečnost	2005 skutečnost	2006 skutečnost	2007 skutečnost	2008 skutečnost	2009 skutečnost	2010 skutečnost
NÁKLADY							
CELKEM	19 343	17 612	20 813	23 195	29 855	27 047	31 308
Materiál	1 831	1 234	2 151	1 474	1 494	2 532	2 089
Energie	967	875	866	1 037	1 199	1 078	1 113
Služby	2 342	1 477	2 394	4 130	10 182	5 437	9 807
Mzdové náklady	8 020	8 383	9 041	9 751	10 701	11 382	11 459
Soc.a zdrav.poj.	2 770	2 923	3 137	3 410	3 704	3 736	3 816
Daně a poplatky	13	10	6	161	118	6	81
Odpisy	1 425	1 299	1 469	1 567	1 745	1 889	2 003
Ostatní náklady	1 941	1 388	1 725	1 631	689	963	917
Prodané zboží	34	23	24	34	23	24	23
VÝNOSY							
CELKEM	19 778	18 147	20 922	25 472	30 080	27 521	31 507
Tržby a výnosy vl.	3 624	3 088	3 290	5 394	10 510	7 010	9 107
z toho služby	3 216	2 954	2 818	4 745	5 559	6 517	7 746
zboží	44	33	31	48	30	34	34
ostatní	364	101	441	601	4921	459	1 327
Příspěvek MK ČR	840	550	1 035	1 020	1 480	1 585	1 469
Úřad práce			57	0	0	0	34
Příspěvek kraj	25	100	300	550	650	1 000	1 200
Příspěvek z rozpočtu města	15 289	14 409	16 240	18 508	17 440	17 926	19 697
Příspěvek celkem	16 154	15 059	17 632	20 078	19 570	20 511	22 400
Hospodářský výsledek	435	535	109	2 277	225	474	199
Počet pracovníků (přepočtený)	42,60	42,80	43,20	42,4	42,9	42,3	43,1
Průměrná mzda	15 561	16 274	17 299	19 150	20 787	22 423	21 766

Přehled hospodaření za rok 2010 vč. doplňkové činnosti:

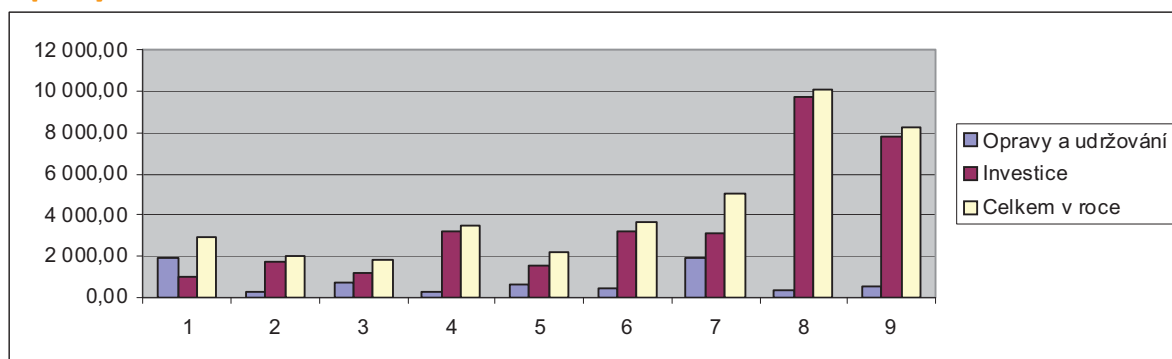
PŘEHLED HOSPODAŘENÍ	Rozpočet 2010	Doplňková činnost	Hlavní činnost	Skutečnos 2010	% skutečnost
NÁKLADY					
CELKEM	29 096	1 805	29 503	31308	107,6
Materiál	1 423	1	2 088	2089	146,8
Energie	1 180	214	899	1113	94,3
Služby	8 245	768	9 039	9807	118,9
Mzdové náklady	11 542	560	10 899	11459	99,3
Soc.a zdrav.poj.	3 924	189	3 627	3816	97,2
Daně a poplatky	137	50	31	81	59,1
Odpisy	2 000	0	2 003	2003	100,2
Ostatní náklady	600	0	917	917	152,8
Prodané zboží	45	23	0	23	51,1
VÝNOSY					
CELKEM	29 096	2 597	28 910	31507	108,3
Tržby a výnosy vl.	6 659	2 597	6 510	9107	137,3
z toho služby	6 019	2 117	5 629	7746	128,7
zboží	20	34	0	34	170
ostatní	620	446	881	1327	214
Příspěvek MK ČR	1 469	0	1 469	1469	100
Úřad práce	34	0	34	34	100
Příspěvek kraj	1200	0	1 200	1200	100
Příspěvek město Plzeň	19 697	0	19 697	19697	100
Příspěvek celkem	22 400	0	22 400	22400	100
Hospodářský výsledek	0	792	-593	199	

IV.2. Vývoj stavu majetku organizace a výsledky inventarizace

IV.2.a) Investice

V roce 2011 byly realizovány investice z vlastních zdrojů v celkové výši 7.774,- tis.Kč. Byla dokončena rekonstrukce fasády včetně zateplení a osazení pláště budovy lamelami (tato akce byla vyhodnocena jako Fasáda roku 2009 v oblasti rekonstrukce), dále 1.část rekonstrukce foyer divadla včetně vybavení. Investice byly zčásti profinancovány z účelové dotace zřizovatele ve výši 2.500 tis. Kč

Opravy a investice v letech 2001 – 2009:



IV.2.b) Inventarizace

V průběhu sledovaného období byly v souladu s pokynem zřizovatele na základě příkazu ředitele provedeny inventarizace veškerého majetku a závazků organizace. Provedenými inventarizacemi nebyly zjištěny žádné rozdíly mezi účetní evidencí a skutečným stavem.

IV. 3. Vývoj fondů organizace

Organizace vytváří

a/ **fond kulturních a sociálních potřeb**, který je naplňován 2% ze skutečně vyplacených platů za příslušný rok. Zůstatek fondu k 31.12.2010 je ve výši 76 tis. Kč.

b/ **fond odměn**, který byl vytvořený z úspor mzdových prostředků předchozích let se zůstatkem k 31.12.2010 ve výši 492 tis. Kč.

c/ **rezervní fond**, vytvořený ze zlepšených hospodářských výsledků předchozích let se zůstatkem k 31.12.2010 ve výši 505 tis. Kč a určený na pokrytí nepředpokládaných nákladů

d/ **fond reprodukce majetku** který je tvořen jednak odpisy dlouhodobého hmotného majetku, případně účelově určenými příspěvky zřizovatele se zůstatkem k 31.12.2010 ve výši 25 tis. Kč.

IV.4. Rekapitulace závěrů z finančního vypořádání vůči zřizovateli

IV.4. a) hospodářský výsledek

Rok 2010 byl ukončen s hospodářským výsledkem + 199 tis.Kč.

IV.4. b) rozdělení zlepšeného hospodářského výsledku

Zlepšený hospodářský výsledek ve výši + 199 tis. Kč organizace navrhla při finančním vypořádání převést do rezervního fondu. Návrh nebyl dosud schválen zřizovatelem.

V. Závěr

Divadlo Alfa dokázalo v roce 2010 navázat na umělecky i ekonomicky úspěšné předchozí roky. Nabídka večerních představení pro mladé publikum byla systematicky rozšiřována jak o tituly z vlastní produkce tak i představení hostujících scén. Divadlo se zúčastnilo velkého množství domácích i zahraničních festivalů a přehlídek, kde opět získalo celou řadu kolektivních i individuálních ocenění.

Divadlo ALFA připravilo **28. ročníku festivalu Skupova Plzeň** (13. – 17.6. 2010), jako koproducent a partner se Divadlo ALFA podílelo a podílí na projektu **Divadelní léto pod plzeňským nebem** – tato spolupráce bude pokračovat i v příštím ročníku. Divadlo Alfa každoročně spolupracuje na organizaci a zajištění **Mezinárodního festivalu Divadlo.**

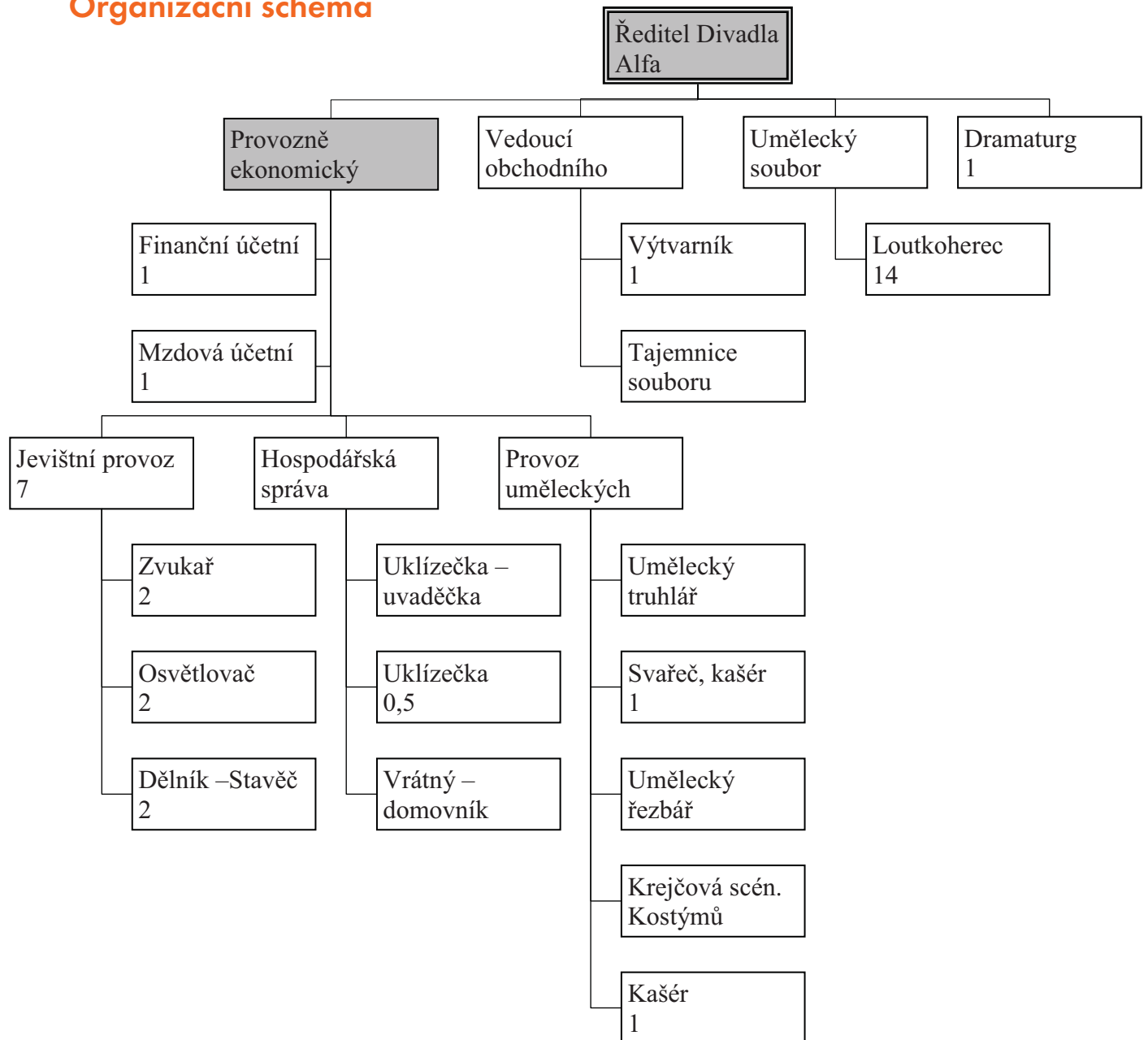
Na kvalitu divadelní tvorby, její různorodost a pestrost se vedení divadla zaměří také v roce 2011. Dramaturgická nabídka na rok 2011 obsahuje další původní texty připravené speciálně pro naše divadlo (A.Goldflam: Standa a dům hrůzy, T.Davys – M.Pivovar: Amberville aneb Drsné město hebkých plyšáků, H.Ch. Andersen – P.Vodička: Křesadlo, V.Peřina: Perníková chaloupka, jež byly či budou uvedeny do konce kalendářního roku 2011. V roce 2011 bude pokračovat spolupráce na mezinárodním projektu **12 evropských divadel PLATFORMA11+ financovaného z evropského fondu Culture.** Výroční setkání všech spolupracujících divadel a velká mezinárodní koprodukce se připravují právě do Plzně na červen 2012.



Přílohová část

Příloha č. 1

Organizační schéma



Příloha č. 2



Jmenný seznam zaměstnanců Divadla ALFA

Ředitel divadla:

Mgr. Tomáš Froyda

Provozně ekonomický náměstek:

Ing. Růžena Benýrová

Ekonomický úsek:

- finanční účetní
- mzdová účetní
- mzdová účetní

Libuše Ottová
Jaroslava Sikytová – do 30.11.2010
Marcela Pelcmanová – od 15.11.2010

Hospodářská správa:

- vedoucí hospodářské správy
- vedoucí hospodářské správy
- uvaděčka – uklízečka
- uvaděčka – uklízečka
- vrátný – domovník
- vrátný – domovník
- vrátný – domovník
- vrátný – domovník
- vrátný – domovník
- vrátný – domovník

Josef Štráfelda – 30.6.2010
Bc. Kateřina Jurinová – od 1.6.2010
Jarmila Nováková
Gabriela Šimandlová
Vlastimil Fajfrlík
Eva Pochová – do 30.9.2010
Miroslava Synáčová
Božetěch Šubrt
František Balvín
Vlasta Hesová – od 1.11.2010

Jevištní provoz:

- mistr jevištního provozu
- mistr jevištního provozu
- zvukař
- zvukař
- osvětlovač
- osvětlovač
- osvětlovač
- dělník – stavěč
- dělník - stavěč

Petr Pečený – do 31.10.2010
Matěj Siegl – od 1.11.2010
Filip Bosák
Michal Rajtmajer – do 6.10.2010
Vlastimil Vorda
Matěj Siegl – do 31.10.2010
Petr Hejzek – od 1.9.2010
Martin Černý
Michal Směšný – od 1.11.2010

Umělecké dílny:

- vedoucí uměleckých dílen
- umělecký truhlář
- umělecký řezbář
- krejčová scénických kostýmů

Jan Rauner
Vladimír Sosna
Vlasta Šantorová
Ivana Hájková

- krejčová scénických kostýmů
- svářeč
- kašér

Jana Lexová
Ivo Jelínek
Kateřina Stejskalová

Dramaturg

Mgr. Pavel Vašíček

Obchodní oddělení:

- vedoucí obchodního oddělení

Mgr. Gabriela Darebná – 1.11.2010
MD

- vedoucí obchodního oddělení

Ing. Marcela Mašínová – od 1.9.2010

- umělecká tajemnice

Jana Linhartová

Režisér – ved. uměleckého souboru:

Mgr. Tomáš Dvořák

Jevištní výtvarník:

Ivan Nesveda

Umělecký soubor:

- loutkoherec
- loutkoherec
- loutkoherec
- loutkoherec
- loutkoherec
- loutkoherec
- loutkoherec
- loutkoherec
- loutkoherec
- loutkoherec
- loutkoherec
- loutkoherec
- loutkoherec
- loutkoherec

Martin Bartůšek
Petr Borovský
Martina Hartmannová
Bohuslav Holý
Miloslava Jelínková
Blanka Josephová-Luňáková
Robert Kroupar
Lenka Válková Lupínková
Radka Mašková – 4.7.2010 MD
Antonín Procházka
Ludmila Čermáková
Marie Mrázková
Tomáš Sukup – do 30.4.2010
Milan Hajn – od 9.3.2010

Příloha č. 3

ROZVAHA
PŘÍSPĚVKOVÉ ORGANIZACE

(v tisících Kč)
sestavená k 31.12.2010

IČ
0 0 2 5 0 9 3 7

Název, sídlo a právní forma účetní jednotky
DIVADLO ALFA

příspěvková organizace

Rokycanská 7

312 00 Pízeň

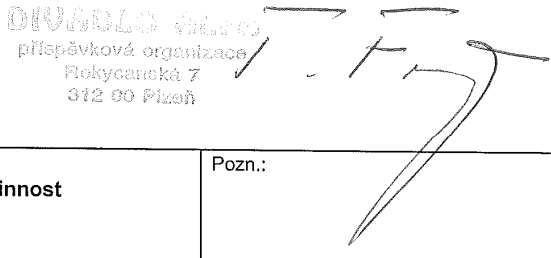
Číslo položky	Název položky	Syntetický účet	1	2	3	4
			OBDOBÍ			
			BĚŽNÉ			MINULÉ
BRUTTO	KOREKCE	NETTO				
	AKTIVA CELKEM		89 165,00	32 349,00	56 816,00	72 670,00
A.	Stálá aktiva		85 535,00	32 349,00	53 186,00	64 859,00
I.	Dlohodobý nehmotný majetek		130,00	130,00	0,00	0,00
1.	Nehmotné výsledky výzkumu a vývoje	012	0,00	0,00	0,00	0,00
2.	Software	013	0,00	0,00	0,00	0,00
3.	Ocenitelná práva	014	0,00	0,00	0,00	0,00
4.	Povolenky na emise a preferenční limity	015	0,00	0,00	0,00	0,00
5.	Drobný dlouhodobý nehmotný majetek	018	130,00	130,00	0,00	0,00
6.	Ostatní dlouhodobý nehmotný majetek	019	0,00	0,00	0,00	0,00
7.	Nedokončený dlouhodobý nehmotný majetek	041	0,00	0,00	0,00	0,00
8.	Uspořádací účet technického zhodnocení dlouhodobého nehmotného majetku	044	0,00	0,00	0,00	0,00
9.	Poskytnuté zálohy na dlouhodobý nehmotný majetek	051	0,00	0,00	0,00	0,00
II.	Dlouhodobý hmotný majetek		85 405,00	32 219,00	53 186,00	64 859,00
1.	Pozemky	031	1 080,00	0,00	1 080,00	1 080,00
2.	Kulturní předměty	032	0,00	0,00	0,00	0,00
3.	Stavby	021	63 157,00	15 681,00	47 476,00	41 330,00
4.	Samostatné movité věci a soubory movitých věcí	022	12 292,00	7 693,00	4 599,00	4 960,00
5.	Pěstitelské celky trvalých porostů	025	0,00	0,00	0,00	0,00
6.	Drobný dlouhodobý hmotný majetek	028	8 845,00	8 845,00	0,00	0,00
7.	Ostatní dlouhodobý hmotný majetek	029	0,00	0,00	0,00	0,00
8.	Nedokončený dlouhodobý hmotný majetek	042	31,00	0,00	31,00	17 489,00
9.	Uspořádací účet technického zhodnocení dlouhodobého hmotného majetku	045	0,00	0,00	0,00	0,00
10.	Poskytnuté zálohy na dlouhodobý hmotný majetek	052	0,00	0,00	0,00	0,00
III.	Dlouhodobý finanční majetek		0,00	0,00	0,00	0,00
1.	Majetkové účasti v osobách s rozhodujícím vlivem	061	0,00	0,00	0,00	0,00
2.	Majetkové účasti v osobách s podstatným vlivem	062	0,00	0,00	0,00	0,00
3.	Dluhové cenné papíry držené do splatnosti	063	0,00	0,00	0,00	0,00
6.	Termínované vklady dlouhodobé	068	0,00	0,00	0,00	0,00
7.	Ostatní dlouhodobý finanční majetek	069	0,00	0,00	0,00	0,00
IV.	Dlouhodobé pohledávky		0,00	0,00	0,00	0,00

Číslo položky	Název položky	Syntetický účet	1	2	3	4
			OBDOBÍ			
			BĚŽNÉ			MINULÉ
BRUTTO	KOREKCE	NETTO				
1.	Poskytnuté návratné finanční výpomoci dlouhodobé	462	0,00	0,00	0,00	0,00
2.	Dlouhodobé pohledávky z postoupených úvěrů	464	0,00	0,00	0,00	0,00
3.	Dlouhodobé poskytnuté zálohy	465	0,00	0,00	0,00	0,00
5.	Dlouhodobé pohledávky z nástrojů spolufinancovaných ze zahraničí	468	0,00	0,00	0,00	0,00
6.	Ostatní dlouhodobé pohledávky	469	0,00	0,00	0,00	0,00
B.	Oběžná aktiva		3 630,00	0,00	3 630,00	7 811,00
I.	Zásoby		840,00	0,00	840,00	782,00
1.	Pořízení materiálu	111	0,00	0,00	0,00	0,00
2.	Materiál na skladě	112	432,00	0,00	432,00	436,00
3.	Materiál na cestě	119	0,00	0,00	0,00	0,00
4.	Nedokončená výroba	121	0,00	0,00	0,00	0,00
5.	Polotovary vlastní výroby	122	0,00	0,00	0,00	0,00
6.	Výrobky	123	0,00	0,00	0,00	0,00
7.	Pořízení zboží	131	0,00	0,00	0,00	0,00
8.	Zboží na skladě	132	408,00	0,00	408,00	346,00
9.	Zboží na cestě	138	0,00	0,00	0,00	0,00
10.	Ostatní zásoby	139	0,00	0,00	0,00	0,00
II.	Krátkodobé pohledávky		579,00	0,00	579,00	449,00
1.	Odběratelé	311	338,00	0,00	338,00	81,00
4.	Krátkodobé poskytnuté zálohy	314	109,00	0,00	109,00	103,00
5.	Jiné pohledávky z hlavní činnosti	315	0,00	0,00	0,00	0,00
6.	Poskytnuté návratné finanční výpomoci krátkodobé	316	0,00	0,00	0,00	0,00
10.	Pohledávky za zaměstnanci	335	40,00	0,00	40,00	8,00
11.	Zúčtování s institucemi sociálního zabezpečení a zdravotního pojištění	336	0,00	0,00	0,00	0,00
12.	Daň z příjmů	341	0,00	0,00	0,00	81,00
13.	Jiné přímé daně	342	0,00	0,00	0,00	0,00
14.	Daň z přidané hodnoty	343	0,00	0,00	0,00	75,00
15.	Jiné daně a poplatky	345	0,00	0,00	0,00	0,00
16.	Pohledávky za státním rozpočtem	346	0,00	0,00	0,00	0,00
17.	Pohledávky za rozpočtem územních samostatných celků	348	0,00	0,00	0,00	0,00
18.	Pohledávky za účastníky sdružení	351	0,00	0,00	0,00	0,00
23.	Krátkodobé pohledávky z nástrojů spolufinancovaných ze zahraničí	371	0,00	0,00	0,00	0,00
24.	Poskytnuté zálohy na dotace	373	0,00	0,00	0,00	0,00
25.	Náklady příštích období	381	78,00	0,00	78,00	86,00
26.	Příjmy příštích období	385	14,00	0,00	14,00	15,00
27.	Dohadné účty aktivní	388	0,00	0,00	0,00	0,00
28.	Ostatní krátkodobé pohledávky	377	0,00	0,00	0,00	0,00
IV.	Krátkodobý finanční majetek		2 211,00	0,00	2 211,00	6 580,00
4.	Termínované vklady krátkodobé	244	0,00	0,00	0,00	0,00
5.	Jiné běžné účty	245	0,00	0,00	0,00	0,00
9.	Běžný účet	241	1 953,00	0,00	1 953,00	6 330,00
10.	Běžný účet FKSP	243	71,00	0,00	71,00	155,00

Číslo položky	Název položky	Syntetický účet	1	2	3	4
			OBDOBÍ			
			BĚŽNÉ			MINULÉ
BRUTTO	KOREKCE	NETTO				
15.	Ceniny	263	157,00	0,00	157,00	81,00
16.	Peníze na cestě	262	0,00	0,00	0,00	0,00
17.	Pokladna	261	30,00	0,00	30,00	14,00

Číslo položky	Název položky	Syntetický účet	1	2
			OBDOBÍ	
			BĚŽNÉ	MINULÉ
	PASIVA CELKEM		56 816,00	72 670,00
C.	Vlastní kapitál		54 483,00	69 518,00
I.	Jmění účetní jednotky a upravující položky		53 186,00	64 859,00
1.	Jmění účetní jednotky	401	53 186,00	64 859,00
3.	Dotace na pořízení dlouhodobého majetku	403	0,00	0,00
5.	Kurzové rozdíly	405	0,00	0,00
6.	Oceňovací rozdíly při změně metody	406	0,00	0,00
7.	Jiné oceňovací rozdíly	407	0,00	0,00
8.	Opravy chyb minulých období	408	0,00	0,00
II.	Fondy účetní jednotky		1 098,00	4 185,00
1.	Fond odměn	411	492,00	742,00
2.	Fond kulturních a sociálních potřeb	412	76,00	129,00
3.	Rezervní fond tvořený ze zlepšeného výsledku hospodaření	413	505,00	2 231,00
4.	Rezervní fond z ostatních titulů	414	0,00	0,00
5.	Fond reprodukce majetku, investiční fond	416	25,00	1 083,00
6.	Ostatní fondy	419	0,00	0,00
III.	Výsledek hospodaření		199,00	474,00
1.	Výsledek hospodaření běžného účetního období	493	199,00	0,00
2.	Výsledek hospodaření ve schvalovacím řízení	431	0,00	474,00
3.	Nerozdělený zisk, neuhrazená ztráta minulých let	432	0,00	0,00
D.	Cizí zdroje		2 333,00	3 152,00
II.	Rezervy		0,00	0,00
1.	Rezervy	441	0,00	0,00
III.	Dlouhodobé závazky		5,00	0,00
1.	Dlouhodobé úvěry	451	0,00	0,00
2.	Přijaté návratné finanční výpomoci dlouhodobé	452	0,00	0,00
4.	Závazky z pronájmu	454	0,00	0,00
5.	Dlouhodobé přijaté zálohy	455	0,00	0,00
8.	Dlouhodobé závazky z nástrojů spolufinancovaných ze zahraničí	458	0,00	0,00
9.	Ostatní dlouhodobé závazky	459	5,00	0,00
IV.	Krátkodobé závazky		2 328,00	3 152,00
1.	Krátkodobé úvěry	281	0,00	0,00
4.	Jiné krátkodobé půjčky	289	0,00	0,00
5.	Dodavatelé	321	441,00	1 411,00
8.	Krátkodobé přijaté zálohy	324	0,00	0,00
10.	Přijaté návratné finanční výpomoci krátkodobé	326	0,00	0,00
14.	Zaměstnanci	331	191,00	217,00

Číslo položky	Název položky	Syntetický účet	1	2
			OBDOBÍ	
			BĚŽNÉ	MINULÉ
15.	Jiné závazky vůči zaměstnancům	333	0,00	0,00
16.	Zúčtování s institucemi SZ a ZP	336	666,00	670,00
17.	Daň z příjmů	341	49,00	0,00
18.	Jiné přímé daně	342	190,00	199,00
19.	Daň z přidané hodnoty	343	0,00	0,00
20.	Jiné daně a poplatky	345	0,00	0,00
21.	Závazky ke státnímu rozpočtu	347	0,00	0,00
22.	Závazky k rozpočtům územních samosprávných celků	349	0,00	0,00
23.	Závazky k účastníkům sdružení	352	0,00	0,00
29.	Krátkodobé závazky z nástrojů spolufinancovaných ze zahraničí	372	0,00	0,00
30.	Přijaté zálohy na dotace	374	0,00	0,00
31.	Výdaje příštích období	383	31,00	15,00
32.	Výnosy příštích období	384	62,00	8,00
33.	Dohadné účty pasivní	389	133,00	114,00
34.	Ostatní krátkodobé závazky	378	565,00	518,00

Sestaveno dne: 26.01.2011		Podpisový záznam: 
Právní forma účetní jednotky Příspěvková organizace	Předmět podnikání Divadlní činnost	Pozn.:

VÝKAZ ZISKU A ZTRÁTY PŘÍSPĚVKOVÉ ORGANIZACE

(v tisících Kč)

sestavený k 31.12.2010

IČ
0 0 2 5 0 9 3 7

Název, sídlo a právní forma účetní jednotky

DIVADLO ALFA

příspěvková organizace

Rokycanská 7

312 00 Plzeň

Číslo položky	Název položky	Syntetický účet	1		2		3		4	
			BĚŽNÉ OBDOBÍ				MINULÉ OBDOBÍ			
			Hlavní činnost		Hospodářská činnost		Hlavní činnost		Hospodářská činnost	
A.	NÁKLADY CELKEM		29 503,00	1 756,00	0,00	0,00	0,00	0,00	0,00	
I.	Náklady z činnosti		29 401,00	1 756,00	0,00	0,00	0,00	0,00	0,00	
1.	Spotřeba materiálu	501	2 088,00	1,00	0,00	0,00	0,00	0,00	0,00	
2.	Spotřeba energie	502	899,00	214,00	0,00	0,00	0,00	0,00	0,00	
3.	Spotřeba jiných neskladovatelných dodávek	503	0,00	0,00	0,00	0,00	0,00	0,00	0,00	
4.	Prodané zboží	504	0,00	23,00	0,00	0,00	0,00	0,00	0,00	
5.	Opravy a udržování	511	476,00	19,00	0,00	0,00	0,00	0,00	0,00	
6.	Cestovné	512	1 263,00	0,00	0,00	0,00	0,00	0,00	0,00	
7.	Náklady na reprezentaci	513	136,00	0,00	0,00	0,00	0,00	0,00	0,00	
8.	Ostatní služby	518	7 164,00	749,00	0,00	0,00	0,00	0,00	0,00	
9.	Mzdové náklady	521	10 899,00	560,00	0,00	0,00	0,00	0,00	0,00	
11.	Zákonné sociální pojištění	524	3 627,00	189,00	0,00	0,00	0,00	0,00	0,00	
12.	Jiné sociální pojištění	525	0,00	0,00	0,00	0,00	0,00	0,00	0,00	
13.	Zákonné sociální náklady	527	372,00	0,00	0,00	0,00	0,00	0,00	0,00	
14.	Jiné sociální náklady	528	23,00	0,00	0,00	0,00	0,00	0,00	0,00	
15.	Daň silniční	531	0,00	0,00	0,00	0,00	0,00	0,00	0,00	
16.	Daň z nemovitostí	532	0,00	0,00	0,00	0,00	0,00	0,00	0,00	
17.	Jiné daně a poplatky	538	31,00	1,00	0,00	0,00	0,00	0,00	0,00	
19.	Smluvní pokuty a úroky z prodlení	541	0,00	0,00	0,00	0,00	0,00	0,00	0,00	
20.	Jiné pokuty a penále	542	3,00	0,00	0,00	0,00	0,00	0,00	0,00	
21.	Dary	543	0,00	0,00	0,00	0,00	0,00	0,00	0,00	
22.	Prodaný materiál	544	0,00	0,00	0,00	0,00	0,00	0,00	0,00	
23.	Manka a škody	547	0,00	0,00	0,00	0,00	0,00	0,00	0,00	
24.	Tvorba fondů	548	0,00	0,00	0,00	0,00	0,00	0,00	0,00	
25.	Odpisy dlouhodobého majetku	551	2 003,00	0,00	0,00	0,00	0,00	0,00	0,00	
26.	Zůstatková cena prodaného dlouhodobého nehmotného majetku	552	0,00	0,00	0,00	0,00	0,00	0,00	0,00	
27.	Zůstatková cena prodaného dlouhodobého hmotného majetku	553	0,00	0,00	0,00	0,00	0,00	0,00	0,00	
28.	Prodané pozemky	554	0,00	0,00	0,00	0,00	0,00	0,00	0,00	

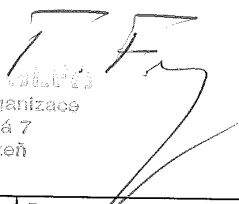
Číslo položky	Název položky	Syntetický účet	1	2	3	4
			BĚŽNÉ OBDOBÍ		MINULÉ OBDOBÍ	
			Hlavní činnost	Hospodářská činnost	Hlavní činnost	Hospodářská činnost
29.	Tvorba a zúčtování rezerv	555	0,00	0,00	0,00	0,00
30.	Tvorba zúčtování opravných položek	556	0,00	0,00	0,00	0,00
31.	Náklady z odepsaných pohledávek	557	0,00	0,00	0,00	0,00
32.	Ostatní náklady z činnosti	549	417,00	0,00	0,00	0,00
II.	Finanční náklady		102,00	0,00	0,00	0,00
2.	Úroky	562	0,00	0,00	0,00	0,00
3.	Kurzové ztráty	563	77,00	0,00	0,00	0,00
4.	Náklady z přecenění reálnou hodnotou	564	0,00	0,00	0,00	0,00
5.	Ostatní finanční náklady	569	25,00	0,00	0,00	0,00
III.	Náklady na nezpochybnitelné nároky na prostř. st. rozp., rozp. územních sam. celků a st. fondů		0,00	0,00	0,00	0,00
1.	Náklady na nezpochybnitelné nároky na prostředky státního rozpočtu	571	0,00	0,00	0,00	0,00
2.	Náklady na nezpochybnitelné nároky na prostředky rozpočtů územních samosprávných celků	572	0,00	0,00	0,00	0,00
4.	Náklady na ostatní nároky	574	0,00	0,00	0,00	0,00
B.	VÝNOSY CELKEM		28 910,00	2 597,00	0,00	0,00
I.	Výnosy z činnosti		5 950,00	2 597,00	0,00	0,00
1.	Výnosy z prodeje vlastních výrobků	601	0,00	0,00	0,00	0,00
2.	Výnosy z prodeje služeb	602	5 629,00	1 604,00	0,00	0,00
3.	Výnosy z pronájmu	603	0,00	959,00	0,00	0,00
4.	Výnosy z prodaného zboží	604	0,00	34,00	0,00	0,00
8.	Jiné výnosy z vlastních výkonů	609	0,00	0,00	0,00	0,00
9.	Změna stavu nedokončené výroby	611	0,00	0,00	0,00	0,00
10.	Změna stavu polotovarů	612	0,00	0,00	0,00	0,00
11.	Změna stavu výrobků	613	0,00	0,00	0,00	0,00
12.	Změna stavu ostatních zásob	614	0,00	0,00	0,00	0,00
13.	Aktivace materiálu a zboží	621	8,00	0,00	0,00	0,00
14.	Aktivace vnitroorganizačních služeb	622	0,00	0,00	0,00	0,00
15.	Aktivace dlouhodobého nehmotného majetku	623	0,00	0,00	0,00	0,00
16.	Aktivace dlouhodobého hmotného majetku	624	0,00	0,00	0,00	0,00
17.	Smluvní pokuty a úroky z prodlení	641	0,00	0,00	0,00	0,00
18.	Jiné pokuty a penále	642	0,00	0,00	0,00	0,00
19.	Výnosy z odepsaných pohledávek	643	0,00	0,00	0,00	0,00
20.	Výnosy z prodeje materiálu	644	0,00	0,00	0,00	0,00
21.	Výnosy z prodeje dlouhodobého nehmotného majetku	645	0,00	0,00	0,00	0,00
22.	Výnosy z prodeje dlouhodobého hmotného majetku kromě pozemků	646	0,00	0,00	0,00	0,00
23.	Výnosy z prodeje pozemků	647	0,00	0,00	0,00	0,00
24.	Čerpání fondů	648	250,00	0,00	0,00	0,00

Číslo položky	Název položky	Syntetický účet	1	2	3	4
			BĚŽNÉ OBDOBÍ		MINULÉ OBDOBÍ	
			Hlavní činnost	Hospodářská činnost	Hlavní činnost	Hospodářská činnost
25.	Ostatní výnosy z činností	649	63,00	0,00	0,00	0,00
II.	Finační výnosy		39,00	0,00	0,00	0,00
2.	Úroky	662	26,00	0,00	0,00	0,00
3.	Kurzové zisky	663	13,00	0,00	0,00	0,00
4.	Výnosy z přecenění reálnou hodnotou	664	0,00	0,00	0,00	0,00
6.	Ostatní finační výnosy	669	0,00	0,00	0,00	0,00
IV.	Výnosy z nezpochybnitelných nároků na prost. st. rozp., rozp. územních sam. celků a st. fondů		22 921,00	0,00	0,00	0,00
1.	Výnosy z nezpochybnitelných nároků na prostředky státního rozpočtu	671	34,00	0,00	0,00	0,00
2.	Výnosy z nezpochybnitelných nároků na prostředky rozpočtů územních samosprávných celků	672	22 366,00	0,00	0,00	0,00
3.	Výnosy z nezpochybnitelných nároků na prostředky státních fondů	673	0,00	0,00	0,00	0,00
4.	Výnosy z ostatních nároků	674	521,00	0,00	0,00	0,00
VI.	VÝSLEDEK HOSPODAŘENÍ					
1.	Výsledek hospodaření před zdaněním		- 593,00	841,00	0,00	0,00
2.	Daň z příjmů	591	0,00	49,00	0,00	0,00
3.	Dodatečné odvody z daně z příjmů	595	0,00	0,00	0,00	0,00
4.	Výsledek hospodaření po zdanění		- 593,00	792,00	0,00	0,00

Sestaveno dne:

26.01.2011

Podpisový záznam:


 Divadlo mládež
 příspěvková organizace
 Flakycanská 7
 312 00 Píseň

Právní forma účetní jednotky

Příspěvková organizace

Předmět podnikání

Divadlní činnost

Pozn.: