

# *Výroční zpráva*

o činnosti a hospodaření za rok 2005



**Divadlo ALFA, příspěvková organizace**

*Rokycanská 7, 312 00 Plzeň*

*[www.divadloalfa.cz](http://www.divadloalfa.cz)*

*autor : J. Koptík a kol.*

*Vydáno v Plzni, v květnu roku 2006*



• DÍVADLO ALFA •  
312 00 PLZEŇ, ROKYČANSKÁ 7

	<b>str.</b>
<b>I. Úvod</b>	<b>1</b>
<b>II. Údaje o organizaci</b>	<b>3</b>
<b>III. Zpráva o činnosti</b>	<b>4</b>
1. Repertoár a premiéry	4
2. Reflexe uměleckých výsledků	8
3. Festivaly a zájezdová činnost v ČR	11
4. Zahraniční aktivity	12
5. Festival Skupova Plzeň 2006	15
<b>IV. Hospodaření organizace</b>	<b>16</b>
<b>V. Závěr</b>	<b>19</b>
<b>VI. Přílohy</b>	
1. Výkaz zisku a ztrát	
2. Rozvaha /balance/ za rok 2005	
3. Přehled hospodaření za rok 2005	
4. Organizační schéma	
5. Seznam zaměstnanců	

## I. Úvod

**Divadlo ALFA** se dlouhodobě řadí mezi přední kulturní instituce města Plzně. Jeho význam lze spatřovat především **ve třech hlavních okruzích**. Prvním je nezastupitelná úloha v procesu **kulturní výchovy mladé generace** / od předškolního věku po střední a někdy i vysoké školství/. Dále ALFA představuje **důležité zařízení v kontextu 4. městského obvodu, města Plzně i celého Plzeňského kraje**. Zde sahá jeho využitelnost od školních akcí, přes různé formy pronájmu pořadatelům zejména z folklorní oblasti, až k pohostinskému účinkování významných divadelních souborů z Prahy a dalších divadelních center České republiky. V neposlední řadě je **reprezentantem soudobé kulturní vyspělosti** regionu v návaznosti na unikátní dědictví minulosti.

**Sídlem příspěvkové organizace Divadlo ALFA je komplex budov na Rokycanské třídě.** V hlavní budově je velký sál s kapacitou 230 míst a variabilní klubová scéna s mobilním jevištěm a kapacitou cca 60 míst. Technické zázemí doznalo v posledních letech výrazného zlepšení a umožňuje například paralelní provoz na obou scénách. Vedle toho disponuje divadlo světelným a zvukovým zařízením pro zájezdovou činnost, jež představuje stále významnější složku v divadelním kalendáři.

Z provozního hlediska se jeví optimálním řešením **existence dílen** přímo v areálu. Tím je umožněna pohotová součinnost mezi tvůrci našich inscenací, hereckým souborem a výrobou dekorací, kostýmů, loutek a dalších rekvizit potřebných pro jednotlivá představení.

Vzhledem k rozšiřující se zájezdové činnosti disponuje organizace přiměřeným počtem dopravních prostředků parkujících rovněž v areálu divadla. K tomuto účelu byly před několika lety vybudovány **garáže** nahrazující do té doby fungující parkování v Červeném Hrádku.

Soubor budov doplňuje **prostor ubytovny**. Zde nacházejí přechodné ubytování mimoplzeňští tvůrci našich inscenací a dále omezený počet těch členů souboru, kteří zatím nemají jinou dostupnou ubytovací možnost.

Přestože hospodaření příspěvkové organizace Divadlo ALFA je věnována zvláštní kapitola stojí za to připomenout zde alespoň jeden důležitý aspekt z hlediska budoucnosti. Tím je žádoucí podíl Plzeňského kraje na spolufinancování divadla vzhledem k prokazatelně významnému podílu na kulturní výchově dětí a mládeže tohoto regionu. První krůčky byly učiněny v podobě spolupráce na organizaci festivalu Skupova Plzeň o němž také pojednává zvláštní kapitola.

Společným cílem všech zaměstnanců Divadla ALFA je trvalé dosahování hodnotných uměleckých výsledků v divadelním oboru pracujícím zejména s loutkou v jejích nejrůznějších proměnách v součinnosti s „živým“ hercem. Věříme, že v dnešní medializované a přetechnizované době bude znamenat každé osobní setkání diváka s touto divadelní disciplínou naději na zachování „udržitelného“ poměru technologických a lidských hledisek v rozvoji každé osobnosti.

## Foyer divadla



## **II. Údaje o organizaci**

**Název: Divadlo ALFA, příspěvková organizace**

Sídlo: Rokycanská 7, 312 00 Plzeň

IČO: 00250937

DIČ: CZ 00250937

Statutární zástupce: Jiří Koptík, ředitel

Zřizovatel: Město Plzeň

e-mail: [alfapm@proactive.cz](mailto:alfapm@proactive.cz)

telefon: 00420 377 188 211

fax: 00420 377 266 736

**organizační schéma: viz příloha**

### **Zaměstnanci Divadla ALFA**



## III. Zpráva o činnosti

### 1. Repertoár a premiéry

V r. 2005 jsme měli na repertoáru 23 inscenací pro všechny věkové stupně od MŠ po dospělé, z toho 5 novinek.

#### **Tituly premiérované v předcházejících letech:**

##### **a) určené dětem z MŠ a žákům 1. – 3. roč. ZŠ**

P. Vašíček: O černém klobouku a duhovém míči (2002)

M. Ďuríčková: Co si hračky vyprávěly (2003)

B. Josephová-Luňáková: Červená Karkulka v „A dur“ (2000) – do konce sezóny 2004/05

M. Kownacká: O strašlivém drakovi, princezně a ševcovi (2000) – do konce sezóny 2004/05

M. Tichý: O chlapci, který lidem vrátil Slunce (2003)

L. Štíplová: Půda plná pohádek (1996, obn. prem. 2003)

I. Nesveda: Osamělý obr (2004)

I. Peřinová: Kouzelný prsten (2004)

J. Jirků: Tajuplný ostrov Lorelaj (2000, obn. prem. 2005)

##### **b) určené žákům 1 – 5. roč. ZŠ**

R. Kipling-J.J. Dvořák Rikki-tikki-tavi (2001) – do konce sezóny 2004/05

J. Š. Kubín: Když se čerti rojili (1995, obn. prem. 2001) – do konce sezóny 2004/05

J.J. Dvořák: Dlouhý, Široký a Bystrozraký (2003)

T. Dorst: Málinka, bobr a král na střeše (2002, obn. prem. 2005)

##### **c) určené starším dětem, studentům a dospělým**

I. Peřinová: Jeminkote, Psohlavci (1999)

L. Aškenazy: Pravdivý příběh Antonie Pařízkové, lehké holky s dobrým srdcem (2003)

Hra lidových loutkářů: Don Šajn (2001)

Š. Olivětn: Kocourkov sobě (2004)

J. Kamen: Láska vše zachrání (2002), obn. prem. 2005)

**Dvě z výše uvedených her byly navíc nastudovány v jazykových mutacích – Don Šajn (německy + s francouzským a japonským komentářem) a Co si hračky vyprávěly (francouzsky).**

Poznámka: Z důvodů rizikového těhotenství jedné z hereček musely být dočasně staženy hry O černém klobouku a duhovém míči, Kouzelný prsten, Kocourkov sobě, Láska vše zachrání a Číňani. Do repertoáru se vrátí během sezóny 2005/2006. Ostatní její role byly přezkoušeny.

## Nové tituly uvedené v r. 2005:

**8.I.2005** – P.Vašíček (s použitím textů lidových loutkářů J.Peka, T.Dubského, A.Lagrona a F.Majznera): **JOHANES DOKTOR FAUST** (režie a výprava: T.Dvořák, hudba: J.Koptík.). **PRVNÍ UVEDENÍ.**

Až neočekávaný ohlas inscenace „Don Šajn“ (nastudované rovněž v německé verzi a v této podobě vydané i na DVD) nás přiměl k nápadu inscenovat podobným způsobem a v obdobné metráži další, stejně proslulý „parádní kus“ českých kočovných marionetářů. Režie, výpravy a výroby loutek (podobně jako v „Donu Šajnovi“ zkolážívaných z nejrůznějších běžných předmětů) se ujal umělecký šéf souboru T.Dvořák. Představení 11. XII. 2004 (s německým komentářem) proběhlo coby „veřejná generální zkouška“ pro zvané hosty, především ze zahraničí, oficiální premiéra v češtině se uskutečnila 8.I. 2005. Obě hry, které nyní dohromady naplňují celovečerní metráž, jsme zařadili i do našeho běžného repertoáru. Obě jsou postaveny na dráždivém kontrastu mezi konvencemi klasického loutkového divadla a vskutku netradičními „surrealistickými“ loutkami a navíc naším mladým divákům přinášejí osobitý, a v neposlední řadě i zábavný, vhled do dvou archetypálních příběhů evropské literatury. Jeden či oba tituly už byly úspěšně prezentovány v Itálii, v Německu, ve Francii. a Japonsku.

## Johanes doktor Faust



**11. III. 2005** - M. Frayn: **ČÍŇANI** (překlad: P.:Zelenka, režie: P.Borovský, výprava: I.Marečková j.h., hudba: V.Vorda).

Komedie předního současného britského dramatika byla původně určena pro činohru. Název hry je metaforickým vyjádřením unifikace příslušníků vyšší střední vrstvy (jejichž jména jsme počestili), kteří jsou „*všichni naprosto stejný – stejnej věk, stejnej počet dětí, stejný zaměstnání, stejnej příjem, stejný názory...*“ a jejich stejně unifikovaného životního stylu. Jeví se stejní jako Číňani očím Evropana. Odvážný pokus zahrát tuto brilantní konverzačku maňásky se ukázal jako oprávněný a přínosný pro náš soubor, jemuž přinesl řadu ne právě běžných hereckých úkolů. Cenné je, že inscenace výrazně zaujala učňovskou mládež, jejíž oslovení patří k nejtěžším oříškům.

**1.VI. 2005** - J.J.Dvořák: **SEDM JEDNOU RANOU** (režie: T.Dvořák, výprava: I.Nesveda, hudba: V.Šrámek j.h., dramaturgie: P.Vašíček). **PRVNÍ UVEDENÍ.**

Původní novinka již osvědčeného hradeckého autora J.J.Dvořáka, osobitě zpracovaný příběh české klasické pohádky zasadil autor do imaginární – a přesto jaksi důvěrně známé vsi – Kraví Lhoty. Zde (a v blízkém okolí) se odehrává základní konflikt mezi mladým, chytrým krejčím a „písmákem“ Františkem a hloupým a bezohledným rychtářem, kteří oba usilují o ruku krásné Marjánky. Rozjezd zápletky obstará rychtářovo stádo krav, a hejna much, jež ho provázejí... Veselým i napínavým příběhem hraným herci i loutkami prochází typicky česká, ryčná kutálka, která umí spustit „hezky od podlahy“ a představení koření řadou vtipných písniček.Tradičněji pojatá inscenace je divácky velice úspěšná a patrně se dlouho udrží na repertoáru.

**14.X. 2005** - Dario Fo – Blanka Josephová-Luňáková: **BLÁZEN A SMRT** (režie a dramaturgie: P.Vašíček, výprava: I.Marečková j.h., hudba: J.Vyšohlíd j.h.) **PRVNÍ UVEDENÍ**

Čtyři texty vybrané ze sbírky nositele Nobelovy ceny Daria Fo: „Mystero buffo“ invenčně upravila a do podoby uceleného příběhu přetavila členka souboru, herečka Blanka Josephová-Luňáková. Myšlenkově bohatý příběh, který je nelítostnou konfrontací dvou životních cest – přízemního deprivanta (Blázna) a Ježíše Krista (na jevišti přímo nezobrazeného) – je určen především studentům středních škol a dospělým divákům. Inscenace, která pracuje s herci, nejrůznějšími typy loutek i předměty, se maximálně snaží o co nejuniverzálnější vyjádření i dnes aktuálních témat (osobní prospěch kontra svědomí, narůstající násilí a brutalita, mediální svět, který dokáže zneužít i sebeposvátnější jev atp.). Nešlo nám tedy ani o historizující zobrazení biblických příběhů, ani o rekonstrukci středověkého divadla, ale o jejich současnou reinterpretaci. Proto scéna, kostýmy a rekvizity poukazují k různým časovým údobím, proto hudba vychází z jazzu... Odvážný pokus nesporně upoutal pozornost, o čemž svědčí několik slušně navštívených repríz, a dodnes provokuje k diskusi.

**2.XII. 2005** - J. A. Pitínský: **BETLÉM** (režie: P.Vodička j.h., scéna: P.:Kodeda j.h., kostýmy: B.Čechová j.h., hudba: V.Šrámek: j.h., dramaturgie: P:Vašíček)

Od r.1990 jsme po řadu sezón měli – vždy v prosinci – na repertoáru montáž „Vyšla hvězda nad Betlémem“, jež se mj. zrodila ze snahy zaplnit „bílá místa“ v kulturní paměti několika generací. Toto hledisko se dnes už – chvála Bohu – nejeví jako prioritní, a tak jsme se rozhodli nastudovat novou „vánoční hru“. Volba padla na 16 let starý text z pera tehdy začínajícího, dnes renomovaného režiséra, jehož půvabně naivistickou (a zároveň rafinovaně

seskládanou) mozaiku dění kolem Kristova narození, hostující režisér velmi šťastně propojil s příběhem „obyčejné“ české rodiny, která právě na Štědrý večer rovněž očekává narození dítěte... Mladí tvůrci oděli předlohu do velmi sugestivního, formálně atraktivního (a přitom nepodbízivého) hávu a jejich originální inscenace (nesrovnatelná patrně s žádnou jinou „vánoční hrou“ v ČR) se dočkala mimořádného – až nečekaného – ohlasu (obstála dokonce i na letošní SP – v červnovém termínu!) a bude se jistě po mnoho let vracet na repertoár.

### **Tři mušketýři**



## 2. Reflexe uměleckých výsledků

### **JOHANES DOKTOR FAUST**

...Loutkové artefakty jsou plastikami v duchu fantastických kompozic portrétů Hieronyma Bosche a představují sám lidový princip tvořivosti, v němž se v autorské originalitě snoubí praktická banalita s uměleckou aktualizací. Toto spojení funguje i v textové a interpretační složce. Je zachována historická patina jazyka původních her a původní charaktery postav. Ale strašlivé historie... jsou nadlehčeny postavou Pimprlete čili Kašpárka s jeho parodickými replikami, komickými hyperbolami vynikajících loutkohereckých kreačí... a originálními tanečně hudebními sekvencemi. Například v podmořském světě za hudby Jiřího Koptíka tančí hejno mořských koníků a ryb, které pak lze použít jako francouzské klíče. Nepochybně jsou to loutky a vůbec výtvarné pojetí..., které tvoří uměleckou dominantu představení a předznamenávají režijní koncepci – v duchu moderního divadla rezonovat s naivitou a archaičností her lidových loutkářů. Právě tato koncepce zaručila divadelníkům ALFY i mezinárodní úspěchy...

**Ladislava Lederbuchová: Fauste, Fauste, co jsi to udělal..., Plzeňský deník, 12.IV. 2006**

### **ČÍŇANI**

...Režie podpořila grotesknost této moderní frašky. Herecké řešení akcí dosahuje krajních poloh ve výrazu – jak v pohybu, tak v řeči postav. Pravidlům frašky nezůstaly nic dlužny ani výrazné obličejové loutek vypovídající o charakteristice postavy (...) Nadsázka výrazu, těžící i ze stupňované hlasitosti projevu, modeluje spotřební maximalismus: Postavy vehementně a okázale spotřebovávají konverzační floskule (bavte se!) a celé situace mejdanu. Stylizovaná expresivnost chování postav sice vystavuje na odív jejich vnitřní plochost, ale bohužel zplošťuje i herecké možnosti uchopení charakterů (...) Režijní koncepce v duchu tvrdé grotesky vsadila místo na diplomaticky propracovanou strategii komunikace na sílu přímého útoku na divákovy smysly a bránici. Touto taktikou, která musí počítat s významovými ztrátami na komunikační frontě, bude dobývat vítězství zvláště u mládežnického publika (jemuž především je inscenace určena)...

**Ladislava Lederbuchová: Číňani ovládli Divadlo Alfa, Plzeňský deník – Kultura, 25.IV. 2005**

...Číňani jsou ve výsledku (přiznaná!) obširněji rozvedená anekdota – když to vyjde, divák relaxuje a lenivě se baví, pokud přistoupí na hru a prostě nic víc nečeká. Pro Alfu je to zajímavý dramaturgický výběr hlavně kvůli hercům, kteří dostali tentokrát úkol zcela odlišný od běžných zadání v loutkovém divadle a je vidět, že je to evidentně baví. Jenže divadlo je více pro diváky než pro herce, tak se bavme o tom, pro koho Číňani jsou. Alfáci už mají vyzkoušeno, že gymnazisté jsou rozčarováni v očekávání hlubších rovin, jindy obávaní učňové jsou tentokrát partnery a přistupují na zábavnou, nekomplikovanou podívanou. To je důležitý poznatek. Vůbec k tématu: ono se týká spíše lidí středního věku, a proto by se možná inscenace nejvíce zamlouvala těm návštěvníkům činohry plzeňského Divadla J.K.Tyla, kteří vyhledávají především komediální žánr...

**Petra Kosová: Číňani porazili loupežníky z Chlumu, LOUTKÁŘ 2005 / 2**

### **SEDM JEDNOU RANOU**

Dvořákova hra na scéně ALFY... nabízí vtipný pohádkový příběh, výborné herecké výkony, dobrou muziku i příležitost k zamyšlení nad nepořádky nejen v Kraví Lhotě a v příslušném zámku. Sedm jednou ranou je textem i jevištním provedením rána do černého.

**Ladislava Lederbuchová: Rána do černého, Plzeňský deník – Kultura, 25.VII. 2005**

...Když už jsme u textu, čím dál víc kombinuje a těžkne, také proto, že slov je mnoho a akce málo.(...) Naštěstí je tu hudba... Tedy pěkné a dobře zazpívané písničky – divadelně zvládnuté, nestatické – a živá muzika! (...)Vyrovnané dávkování mluveného slova – protýkaného místy humorem – a hudebně i divadelně zvládnutých písniček dělá divy a nedovolí inscenaci, aby zavlekla diváky do pustiny nudy. Režisér Tomáš Dvořák je proslulý citem pro práci s loutkou, smyslem pro humor a nadsázku a také množstvím potravy servírovaným těm, kteří jsou chtiví loutkářských fórů. Jeden mocný je na pořadu hned v úvodu představení... (...) A dál? Něco pořád scházelo nebo překáželo. Nejspíše je na vině největší problém inscenace, kterým jsou loutky. Zvolený typ manekýna zhruba třetinové lidské velikosti působí ve spojení s hereckým obsazením velmi kostrbatě a neústrojně a těžko hledám důvod, proč jsou vlastně loutky v inscenaci použity. (...) Co z rozporuplných dojmů vyplývá? Přes všechny výhrady si Tomáš Dvořák zkušeně ohlídal lat' – on asi podprůměrnou inscenaci udělat neumí...A do čeho se tedy v Alfě dvěma ranami trefili? Myslím, že vcelku do obliby u pedagogů i dětí. Není to představení na oslnění festivalového publika, ale vyhledávané diváky asi bude.

**Petra Kosová: Sedm jednou ranou ani nerozlobí, ani nerozjásá, LOUTKÁŘ 2005/ 4.**

### **BLÁZEN A SMRT**

...Jak se dá využít víra pro byznys, zážrak pro jarmareční atrakci, jak se dá kšeftařit s velkými činy, rozmělníme-li je ve spektakl reality show? To můžete vidět na vlastní oči. Vsad'te si na zmrtvýchvstání! Kupte si kámen z Ježíšova hrobu! Stoprocentní zábava a stoprocentní relax! Dopřejte si ten zážitek, vy si to zasloužíte! Že vás až mrazí? To je dobře. Tak to chtěl autor i tvůrci představení...(…) Vynikající scénář je kompozičně sevřený, významově integrovaný opozitními charaktery Blázna a Smrti prostupujícími všemi obrazy a prostředím krčmy jako divadlem světa. Na něm jsou permanentně přítomni nejen blázni kličkující životem, přehající před vlastním svědomím a hříchy, ale i Smrt, krutá, ale spravedlivá dáma udržující a naplňující ve jménu nadosobního řádu i ten lidský. Prostor krčmy se propůjčuje prostředí děje všech obrazů jako retrospektivním reminiscencím, které jsou ztvárněny technikou loutkového divadla. (...) Hodiny režijní koncepce jdou přesně a nakonec odbíjejí konec lidské pouti všem bláznům. Ze smrti se nevyllžete, ale ve finální scéně, v níž se pozornost soustřeďuje na základní existenciální otázky a na hlavní aktéry představení, zjevuje se jako ponorná řeka odpouštějící, všudypřítomná láska, v předchozích obrazech zanesená lidskou závistí a nenávistí, bezohlednou touhou po moci a zisku. V mnohovýznamovém a expresivním obrazu piety je přes všechny své hříchy Blázen na klíně Smrti konejšen a laskán, on, který křesťanské lásky a soucítění nebyl schopen, byl jí nakonec ve chvíli smrti obdarován.

**Ladislava Lederbuchová: Blázen nakonec poznal lásku, Plzeňský deník – Kultura, 28.XI. 2005.**

...Jak vidno, látky k přemýšlení je ažaž, má velmi religiózní a filosofický podtext – a teď jde o to, jak převyprávět srozumitelně, s nadhledem a ještě nenudit. A to v zemi přitakávající ateizmu!... Takže je to od začátku velmi těžký úkol a dalšími zadáními ještě přibývá na váze. Je sympatické, že se toho v Alfě nelekli. Byť o výsledek se můžeme přít. A začít můžeme u textu. Občas zbytečně upovídáného, postrádajícího zkratku, ale především mu chybí rafinované odlehčení.(…) Každá ze scén má svůj vlastní výtvarný jazyk. Třeba vraždění neviňátek jako rakvičkárna byl výborný nápad, zvláště, když to klapne a přímočarý legrační mlácení jaksepatří o sebe třískne s krutou kapitolou z bible. Také je to risk, mohl z toho vyjít nechutný kýč. Ale nic takového se v Alfě nestane, pouze jaksi zpomalená nemastná.neslaná maňáškárna..., šlape se na brzdu a zahazují se zbraně do příkopu – a pozadí začne broudit o podlahu, a to víckrát během představení. Po vraždění neviňátek přichází ovšem nejsilnější moment... A je to opravdu síla. Jedna z matek vleče sebou uzlíček, na nějž mluví jako na své

zavražděné dítě, táhne také hračku dřevěného beránka(!) a oslovuje ho jako svého ztraceného syna. Zešílela, chová se pomateně, komicky a přitom rozsévá hrůzu, kterou prožila. Skvěle vymyšleno...(...) Látka je pro loutkáře dobře a zajímavě vybraná. Jenže je tu potíž, jak tak závažné a těžké předat lehce – aby zase ztěžklo teprve až vy myslí a srdci diváka...

**Petra Kosová: Blázen a Smrt, LOUTKÁŘ 2005 / 6.**

## **BETLÉM**

...Hra na motivy Nového zákona není originální paralelou narození božského a lidského dítěte, ani ne stálým prostupováním těchto dvou dějových linií, ale způsobem zobrazení našeho života jako prostoru za branou, kde se čeká na Spasitele, přestože se může zdát, že na Godota. K originalitě inscenace patří, že úprava textu a režijní pojetí hostujícího Petra Vodičky podpořily tuto chůzi po travestickém, ale přesto ve světě relativizovaných hodnot po biblicky symbolickém záchranném laně. Ve spojení s krásnou hudbou Vratislava Šrámka a s živým muzicírováním na scéně se hra stala originálním biblickým muzikálem...

**Ladislava Lederbuchová: Půjdem spolu do Betléma..., Plzeňský deník, 21.XII. 2005**

Jak to nejlépe říci: inscenace Betlém, kterou plzeňské Divadlo Alfa uvedlo...začátkem prosince, to byl luxusní vánoční dárek.(...) Režisér Petr Vodička zasadil poetický text Jana Antonína Pitínského o narození Jezulátka do vlastního autorského příběhu. Ten je posunut do civilní, současné polohy: Po štědrovečerní večeři mají jít tatínek s maminkou a holčičkou ke stromečku, ale místo toho se jede do porodnice. Velmi efektní proměna pokoje v nemocniční chodbu je první z dlouhé řady překvapení. „Inscenátoři se už musí brzo vystřílet“, bojí se časem divák. Ale kdepak. Téhle inscenaci nedojde ani na chvíli dech, nešetří divadelními nápady, humorem a působivými obrazy až do konce. (...)Herecký tým věrně a přitom bez dřiny slouží inscenaci, baví se jí a všem se daří. (...) Inscenace se v průběhu stále rozvrstňuje – nikoli do zahlcení: je to radost objevovat či uvědomovat si další a další souvislosti. Také je tato inscenace, řekněme, lehce návyková. Člověk by si rád dávku zopakoval. A po čase znovu.

**Petra Kosová: Betlém jako vánoční dárek, LOUTKÁŘ 2006 / 1**

## **Betlém**



### 3. Festivaly a zájezdová činnost v ČR

Účast na domácích loutkářských i dalších divadelních a multikulturních festivalech patří k tradičním položkám programového kalendáře divadla. Význam lze spatřit jak v možnosti uvedení výsledků naší umělecké činnosti, tak seznámení souboru s trendy a prostředky současného divadla.

#### **Přehled festivalové prezentace v ČR za rok 2005:**

23. dubna – Festival **ČESKÉ DIVADLO – Divadlo Minor Praha** – představení hry „**Osamělý obr**“.

7. května – Festival **DÍTĚ V DLOUHÉ – Praha**. Pořadatelé tradiční akce zaměřené na děti a mládež si vybrali inscenaci „**Půda plná pohádek**“.

21. června – **FESTIVAL EVROPSKÝCH REGIONŮ – Hradec Králové**. I v tomto roce mohlo Divadlo ALFA vystoupit na této významné divadelní přehlídce. Tentokrát s inscenací „**Co si hračky vyprávěly**“.

24. června – Festival „**MATEŘINKA 2005**“ – **Liberec**. Na festivalu pořádaném Naivním divadlem v mezdobí **SKUPOVY PLZNÉ** prezentoval soubor Divadla ALFA pohádku „**Osamělý obr**“.

6. listopadu – Festival „**PŘELET NAD LOUTKÁŘSKÝM HNÍZDEM**“ – **Praha**, Divadlo Minor. Také zde organizátoři projevíli zájem o inscenaci „**Osamělý obr**“.



**Osamělý obr**

## 4.Zahraníční aktivity

Přestože těžištěm působení Divadla ALFA zůstává město Plzeň a plzeňský region, z mnoha důvodů směřuje **část jeho aktivit směrem do zahraničí**. Vedle ekonomického efektu je to také propagační funkce našeho města, potažmo české kultury, a rovněž souboru prospěšná konfrontace uměleckých výsledků s novým prostředím. Velmi pozoruhodným faktem je skutečnost, že po prvním setkání následují další pozvání a divadlo tak navštívilo některé ze zmiňovaných destinací již poněkoliikáté. Vedle uváděných představení je v poslední době též zvýšený zájem o **realizaci výstav loutek, dekorací a výtvarných návrhů** z depositářů divadla.

První zahraniční cesta souboru Divadla ALFA vedla **do francouzského města Lyon**. Ve dnech **7. – 15. dubna** shlédli diváci všech generací hru „Don Šajn“ na univerzitě, paláci Mediateque, v Divadle Guignol i etnickém klubu „Sedmý světadíl“. Návdavkem pak ještě v nedalekém **St. Etienne**.

S velkým zájmem se setkaly také **semináře o výrobě a vodění loutek** /realizace Luňáková, Borovský, Sosna, Bartůšek/ i **přednáška o historii plzeňského loutkářství** /J. Koptík/. V uvedeném kulturním zařízení Mediateque se uskutečnila výstava loutek DA, jejíž slavnostní otevření proběhlo za naší účasti.

### LYON



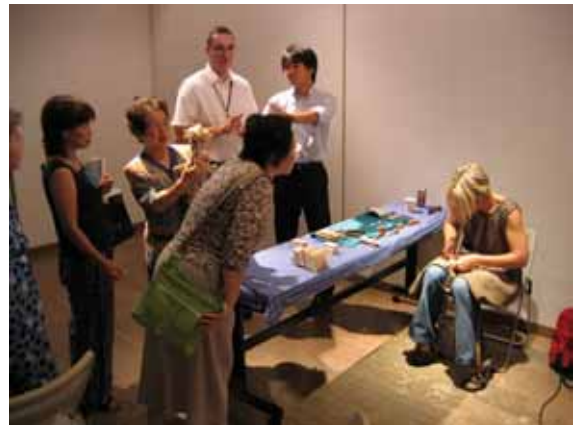
Na základě úspěšných zájezdů do partnerského města Regensburg jsme obdrželi pozvání z nedalekého malebného městečka **Kallmunz**. Toto, z hlediska kulturní historie velmi zajímavé místo, bylo svědkem **tří zcela vyprodaných představení** her „Johanes doktor Faust“ a „Don Šajn“ v termínu 7. – 10. VI. V galerii Munter, nazvané po malířce a přítelkyni V. Kandinského se uskutečnila **výstava loutek a dekorací** z bohaté historie našeho divadla. Vedle článků v tisku je svědectvím o zájmu diváků i médií pořad natočený televizní stanicí RTL.

### **KALLMUNZ – instalace a vernisáž**



Vrchol naší zájezdové činnosti v roce 2005 nadešel na podzim. Ve dnech 7. – 21. září jsme již potřetí během uplynulých čtyř let zavítali do **Japonska**. Představení her „Don Šajn“ a „Johanes doktor Faust“ viděli diváci v **Takasaki, Maebashi, Tamě a Tokiu**. V partnerském městě Takasaki se rovněž uskutečnila zatím **největší výstava loutek, dekorací a dalších artefaktů** z našich sbírek. Zároveň proběhly **ukázky řezbářské práce** v podání naší kolegyně Vlasty Šantorové. Mezi naše tradiční obdivovatele patří i **starosta Takasaki pan Matsura**. On i jeho manželka uspořádali pro účastníky zájezdu zajímavá setkání. Rozhodně je možno konstatovat, že Divadlo ALFA představuje nejvýznamnější složku vzájemných partnerských vztahů v oblasti kultury.

JAPONSKO 2006



## Festival SKUPOVA PLZEŇ 2006

Každé dva roky prožívají všichni zaměstnanci Divadla ALFA vrchol svého uměleckého i organizačního snažení. V současné době je festival SKUPOVA PLZEŇ bilanční národní přehlídkou profesionálních loutkářů ČR. Spolupořadatelé jsou tyto subjekty: **Ministerstvo kultury České republiky, Plzeňský kraj, Město Plzeň a Sdružení profesionálních loutkářů ČR.**

V roce 2006 se uskuteční již 26. ročník této akce navazující na bohatou historii loutkářského oboru v Plzni. Termín byl stanoven na **18. – 22. červen** a to s ohledem na plánovaný „Historický víkend“ a také následný „Festival evropských regionů“ v Hradci Králové.

Mezi novinky tohoto ročníku patří jednak spolupořadatelství Plzeňského kraje a také přesun termínového těžiště z víkendu do pracovních dnů. Cílem je oslovit ve zvýšené míře školní mládež.

Vedle domácí špičky je stálou snahou dramaturgie doplnit program o zajímavé a inspirativní hosty. Proto již v předstihu v roce 2005 proběhla jednání s **bulharským souborem ze Staré Zagory** a rovněž s **brazílským loutkářem Eduardem Paivou.**

Rovněž důležitou činností v mezidobí festivalu jsou jednání o finanční a jiné podpoře ze strany různých soukromých sponzorů a dalších organizací a institucí. Jejich příspěvky jsou doplňujícím faktorem festivalového rozpočtu.

### **Loutkové divadlo Stara Zagora**



## IV. Zpráva o hospodaření za rok 2005

### IV.1. Základní ukazatele rozpočtu v tis. Kč

	Rozpočet 2005	Skutečnost 2005
Příspěvek na provoz celkem	14.409	15.059
Z toho:		
- z rozpočtu města Plzně	14.409	14.409
- příspěvek Plzeňský kraj	0	100
- dotace MK ČR	0	550
Hospodářský výsledek	0	+ 535
Příspěvek na investice	0	0
Limit mzdových prostředků na hlavní činnost	8.383	8.286
Počet pracovníků	44	42,8

### Komentář

Činnost Divadla ALFA si vyžádala v roce 2005 **celkové náklady 17.605 tis. Kč**. Odvedená daň z příjmů činila 7 tis. Kč. Náklady proti upravenému rozpočtu roku 2005 byly nižší o částku **288 tis. Kč, tj. 98,4 % upraveného rozpočtu**. Na sníženém čerpání nákladových položek se podílelo snížené čerpání hlavně těchto položek: materiál 90,9% , služby 95,3 %, energie 97,2 %, mzdy a odvody z mezd 98,6%, odpisy majetku 94,8%, prodané zboží 57,5%. Naopak položka ostatních nákladů byla čerpána ve výši 150,5%.

Mzdové prostředky nebyly dočerpány díky skutečnosti, že počet přepočtených pracovníků nebyl naplněn o 1 pracovníka. Průměrný plat v organizaci za rok 2005 činil 16.260,- Kč, což je vysoko pod průměrným platem v ČR roku 2005, který činil 19.030,- Kč

**Výnosy byly splněny na 101,4 %**. Výrazný nárůst tržeb zaznamenaly hlavně vlastní výkony (tržby ze vstupného) a to 130,4 %. Naopak plánované tržby z činnosti doplňkové hlavně tržby z pronájmu nebytových prostor se podařilo naplnit pouze na 88,3 %.

**Od 1.3.2005 se divadlo stalo ze zákona plátcem DPH**. V období prvních 10 měsíců tato skutečnost znamenala úsporu cca 200 tis. Kč, a to díky větším investičním akcím u kterých byla možnost provedení poměrného odpočtu – výsledný koeficient pro krácení DPH 0,33. V případě běžného provozu bude koeficient nižší a plátcovství DPH nepřinese organizaci významnější efekt. Naopak toto znamená výrazný nárůst administrativní činnosti spojené s evidencí DPH, zvýšené náklady na úpravu softwaru. V současné době nárůst administrativy

není řešen přijetím nového pracovníka, ale zvýšenou pracovní zátěží stávajících ekonomických pracovníků.

**Příspěvek na provoz** - zřizovatelem poskytnut v plánované výši 14.409 tis. Kč. Oproti plánovanému rozpočtu se podařilo získat příspěvek MK ČR ve výši 550 tis. Kč a příspěvek Plzeňského kraje ve výši 100 tis. Kč.

### Vývoj stavu majetku organizace a výsledky inventarizace.

#### - investice

Příspěvek na investice nebyl zřizovatelem v roce 2005 poskytnut, veškeré investice byly hrazeny z vlastních zdrojů.

#### **Seznam pořízených investic v roce 2005**

- rekonstrukce WC návštěvníci	903.624,46 Kč
- ozvučovací systém – technologický celek	1.387.037,78 Kč
- scénické osvětlení – technologický celek	708.919,18 Kč
- videokamera	53.200,- Kč
- studiový mikrofon	97.781,10 Kč
- výpočetní technika	48.564,02 Kč

**Celkem investice 2005** **3.199.126,54 Kč**

### Inventarizace

V souladu s pokyny a příkazem ředitele Divadla ALFA byla k 31.12.2005 provedena inventarizace veškerého majetku a závazků organizace. Provedenou inventarizací nebyly zjištěny žádné rozdíly mezi účetní evidencí a skutečným stavem.

### Vývoj fondů divadla

V organizaci jsou vytvářeny tyto fondy:

- **Fond kulturních a sociálních potřeb**, který je naplňován 2% ze skutečně vyplacených mezd za příslušný rok. Ve spolupráci s odborovou organizací je ročně zpracováván rozpočet pro tento fond, kontrolováno jeho plnění. Zůstatek fondu k 31.12.2005 ve výši 87 tis. Kč byl převeden do roku 2006.
- **Fond odměn** – zůstatek fondu k 31.12.2005 činí 614 tis. Kč – je tvořen z úspor mzdových prostředků a z rozdělení výsledku hospodaření minulých let
- **Rezervní fond** – zůstatek fondu k 31.12.2005 činí 2.116 tis. Kč – byl vytvořen ze zlepšených hospodářských výsledků minulých let a je určen na krytí nepředpokládaných nákladů
- **Fond reprodukce** – zůstatek fondu k 31.12.2005 činí 2.285 tis. Kč – je tvořen odpisy dlouhodobého hmotného majetku a je určen na pokrytí investičních nákladů organizace.

## Rekapitulace závěrů z finančního vypořádání vůči zřizovateli

### Hospodářský výsledek roku 2005

Rok 2005 byl zakončen s kladným hospodářským výsledkem ve výši **535 tis. Kč**. Na zlepšeném výsledku hospodaření se podílí jednak příspěvky od MK ČR, Plzeňského kraje a dále úspora nákladů a překročení plánovaných tržeb.

### Rozdělení zlepšeného hospodářského výsledku

Organizace navrhla při finančním vypořádání přidělení 267 tis. Kč do Fondu odměn a částky 268 tis. Kč do Rezervního fondu. Návrh byl schválen usnesením Zastupitelstva Města Plzně č.186 ze dne 18.5.2006.

### Sedm jednou ranou



## V. Závěr

Kalendářním rokem 2005 se pomalu uzavírá období Divadla ALFA v čele s ředitelem **Jiřím Koptíkem**. Se začátkem sezóny 2006/7 jej vystřídá ve funkci **Tomáš Froyda**. Za uplynulé období, od roku 1998, zaznamenalo Divadlo ALFA řadu úspěchů. Mezi nejúspěšnější inscenace lze zařadit hru „Jeminkote, Psohlavci“, která získala 7 cen na festivalu Skupova Plzeň i dalších festivalech a našla uplatnění i na mnoha zahraničních zájezdech. Soubor v tomto období navštívil 10 zemí, v naprosté většině opakovaně. Významnou roli zaujímá v propagaci města a **kulturní spolupráci mezi partnerskými městy** /Takasaki, Limoges, Regensburg/.

Oceňovanými vydavatelskými počiny se stala **realizace knihy o historii plzeňského loutkářství**, **CD-ROM** o Divadle ALFA i **kalendář věnovaný osobnosti prof. Josefa SKUPY**. Stálou snahou bylo podpořit myšlenku vybudování muzea loutek v Plzni.

Lze si tedy přát, aby Divadlo ALFA i nadále úspěšně působilo v oblasti kulturního vzdělávání dětí a mládeže a zároveň bylo uměleckým fenoménem města Plzně i celého regionu.

### Maribor, Slovinsko

