



2021



Výroční zpráva

o činnosti a hospodaření za rok 2021

Divadlo ALFA, příspěvková organizace
Rokycanská 7, 312 00 Plzeň
www.divadloalfa.cz
autor : Jakub Hora a kolektiv
vydáno v Plzni, v květnu 2022

Obsah	
Úvod.....	4
II. Údaje o organizaci	6
II.1 Základní údaje.....	6
II.2 Poslání a cíle organizace	4
II.3 Struktura organizace	7
II.4 Zaměstnanci	7
II.5 Poradní orgány	8
III. Zpráva o činnosti	8
III.1 Hlavní činnost.....	6
III.2 Nadstandardní činnost	14
III.3 Zhodnocení výkonnosti, nabídky a jejího využití	18
III.4 Aktivity podstatné pro fungování organizace	18
III.5 Spolupráce s veřejností	19
III. 6 Ohlasy na vlastní činnost	20
IV. Zpráva o hospodaření	22
IV.1 Základní ukazatele rozpočtu	22
IV.2 Vývoj stavu majetku organizace a výsledky inventarizace	28
IV.3 Vývoj fondů organizace	29
IV.4 Rekapitulace závěrů z finančního vypořádání vůči zřizovateli ..	29
V. Závěr	29

Přílohy str. 30 - 39:

č. 1 – Organizační schéma

č. 2 – Seznam zaměstnanců

+ výroční zpráva za oblast poskytování informací

č. 3 – Účetní uzávěrka 2021

č.4 – Propagace a marketing

I. Úvod

Divadlo ALFA dlouhodobě patří k významným kulturním institucím města Plzně a plní nezastupitelnou úlohu v procesu kulturní a estetické výchovy především mladé generace (od předškolního věku po střední i vysoké školy, mladé dospělé publikum), již nabídkou své kulturní služby poskytuje zajímavou alternativu k převažující „mělké“ mediální či hospodské kultuře. Je reprezentantem soudobé kulturní vyspělosti města Plzně, Plzeňského kraje a potažmo celé České republiky v návaznosti na unikátní dědictví minulosti. Velmi často reprezentuje českou divadelní kulturu v zahraničí.



Činnost Divadla ALFA lze rozdělit do těchto základních oblastí:

- 1) uměleckou a kulturní (estetická a společenská výchova)
- 2) provozně - hospodářskou (financování, produkčně - technické zabezpečení)
- 3) obchodní (prodej, propagace, marketing)
- 4) další související

Souhrnem a cílem všech těchto činností divadla je zajišťování kvalitní kulturní služby v Plzni a Plzeňském kraji, potažmo celé ČR pro vybrané cílové skupiny při vynaložení odpovídajících nákladů. V roce 2021, zejména v prvním pololetí se Divadlo ALFA vyrovnávalo s pandemickými restrikcemi, a proto byla vzhledem k pandemii COVID-19 výrazně rozšířena tato činnost formou audiovizuálního přenosu.

Ad 1) Umělecká a kulturní oblast

Umělecká a kulturní koncepce vychází z velmi dobře etablované pozice Divadla ALFA v síti profesionálních repertoárových loutkových a tzv. alternativních divadel zaměřených především na tvorbu pro děti a mládež. Tuto divadelní činnost a osvědčené umělecké hodnoty doplňuje o program určený mladé věkové skupině 18 – 35 let. Umělecká činnost zahrnuje vlastní uměleckou tvorbu, realizaci živých představení a audiovizuálních přenosů a záznamů vlastní umělecké tvorby a hostující umělecké tvorby a realizace festival Skupova Plzeň (v roce 2021 nebyl realizován).

Ad 2) Provozně – hospodářská oblast

Základní premisou hospodaření a financování činnosti divadla a celého jeho provozu je vyrovnaný rozpočet.

a) Hlavní zdroje financování

Hlavní zdroje financování provozu a činnosti jsou provozní příspěvek města Plzně, tržby z prodeje služeb, dotace MK ČR, dotace Plzeňského kraje. Vzhledem k významnému počtu návštěvníků z Plzeňského kraje se dotace Plzeňského kraje postupně navyšuje. Stejně tak se postupně zvyšuje i dotace MKČR z Programu podpory profesionálních divadel, a to zejména díky výborným uměleckým výsledkům Divadla ALFA a efektivní činnosti divadla v rámci Asociace profesionálních divadel. Vedení divadla dále hledá možnosti i tzv. financování s využitím financí z evropských fondů. V roce 2021 Divadlo ALFA pokračovalo v realizaci projektu Connect Up - Life of the others, který má podporu v programu Kreativní Evropa.

b) Produkčně - technické zabezpečení provozu

K zajištění odpovídající divadelní kvality a jejího vnímání je nezbytné udržovat technické vybavení divadla (světla, zvuk, jevištní technika, v roce 2021 AV technika, vybavenost sálu), dílen a znalosti technického personálu na odpovídající moderní úrovni. Rozpočtové kapitoly tuto potřebu zohledňují.

Ad 3) Obchodní oblast

V oblasti loutkového divadla a divadla pro děti (představení pro školy a školky) je tradičně velmi silná konkurence. Divadlo ALFA je v této situaci úspěšným subjektem, který trvale navštěvuje významná část cílové skupiny. Pro dosažení tohoto cíle klade vedení Divadla ALFA velký důraz na kvalitu svých představení, rozšiřuje nabídku o další zážitky v divadle (moderované prohlídky divadla, zákulisí, zkušebny, beseda s herci, workshop výroby loutek či práce s loutkou, vyvíjí aktivní obchodní práci přímo v „terénu“ (osobní kontakty a jednání přímo ve škole, besedy s pedagogy a dětmi, nabídka seminářů estetické výchovy). Ve spolupráci s Plzeňským Prazdrojem a plzeňskou ZOO a BZ dlouhodobě realizuje projekt školních výletů na klíč „Na školní výlet bez starostí“, který cílí především na mimoplzeňské klienty. Od roku 2021 Divadlo ALFA posílilo rozvoj metodických materiálů a následných programů.

Oslovení a přilákání diváků na tzv. volná představení (tedy „nenáborovaná“) se děje aktivním marketingem a propagací (maximální využití propagačních médií nabízených městem Plzní, spolupráce s komerčními i veřejnoprávními médii, zkvalitňování vlastních polygrafických materiálů: nabídkové listy, plakáty atd.). Divadlo ALFA se zapojilo do centrálního rezervačního a prodejního systému města Plzně. Vzhledem k probíhající pandemii a zákazu živého provozování kultury Divadlo ALFA úspěšně přeměrovalo svou produkci do online prostředí a během první poloviny roku 2021 zprostředkovalo svou produkci divákům na youtube kanálu Alfa zirá.

Ad 4) Další aktivity

a) rozvíjení festivalu Skupova Plzeň – vedle divadelníků a odborné veřejnosti chceme oslovovat i širší kulturní veřejnost atraktivním výběrem inspirativních a doprovodných představení, přenesení festivalového dění blíž k obyvatelům města (pouliční akce, happeningy, výstavy, soutěže atd.), větší zviditelnění festivalu propagací

b) aktivní práce v profesních svazech (Asociace profesionálních divadel, AVIAMA, UNIMA atd.), které jsou nezbytné pro budování potřebných kontaktů v ČR a zahraničí

c) aktivity v zahraničí - účast na profesionálních divadelních festivalech, rozvíjení stávajících zahraničních kontaktů a příležitostí (Německo, Itálie, Polsko, Francie, Japonsko atd.)

d) rozvoj spolupráce s DAMU, katedrou alternativního a loutkového divadla, praxe a hostování mladých herců, režisérů a výtvarníků – kontakt s nejmladší tvůrčí skupinou, výchova nastupující generace umělců

e) realizace audiovizuálních přenosů, záznamů divadelních představení, video spotů apod. , v souvislosti s pandemií Covid – 19

f) podpora komunitního života v době pandemie,

Souhrnem všech těchto činností divadla je zajišťování kvalitní kulturní a sociální služby v Plzni a Plzeňském kraji, potažmo celé ČR pro vybrané cílové skupiny při vynaložení odpovídajících

nákladů. Divadlo ALFA si klade za svůj nejvyšší cíl trvalé dosahování hodnotných uměleckých výsledků v divadelním oboru pracujícím zejména s loutkou v jejích nejrůznějších proměnách v součinnosti s „živým“ hercem. V době, kdy toto není možné realizovat živě, dokáže Divadlo ALFA přenést efektivně své activity do online prostředí.

II. Údaje o organizaci

II.1 Základní údaje

Divadlo ALFA, příspěvková organizace

Rokycanská 7, 312 00 Plzeň

statutární zástupce

MgA. Jakub Hora, ředitel a statutární zástupce

řizovatel město Plzeň

IČO: 00250937

DIČ: CZ 00250937

II.2 Poslání a cíle organizace

a) zajišťování umělecké (divadelní) služby

- tedy estetická výchova
- příprava dětí a mládeže na vnímání tzv. „velkého divadla“
- představení možných podob divadla

b) zajišťování společenské a sociální služby

- výchova chování v divadle a společnosti
- zprostředkování estetických a kulturních zážitků v online prostředí v době pandemie
- sociální podpora seniorů a dalších skupin obyvatel v době pandemie

Cílové skupiny:

- primární: děti a mládež (předškolní a školní věk)
- sekundární: mladá generace 18 – 35 let (případně i starší)

Prostředky a způsoby zajištění programu a umělecké služby

a) pro cílovou skupinu děti a mládež:

- umělecké výrazové prostředky loutkového a alternativního divadla
- využívání tradice klasického loutkového divadla, ale také hledání nových divadelních možností, rozšíření o nové pohledy, přístupy či formy
- dramaturgie pro mateřské, základní a střední školy
- vytvoření online prostředí přístupné pro cílovou skupinu a realizace služby distančně
- tento program je zajišťován primárně vlastní tvorbou, jen okrajově dovozem představení
- programovou náplň (dramaturgická skladba, zaměření na věkové skupiny, rozvržení režii, výběr režiséra atd.) vytváří dramaturg, umělecký šéf, ředitel

b) pro cílovou skupinu 18 – 35 let:

- představení současné dramatiky, experimentální divadlo, tzv. „nové“ divadlo, autorské projekty
- večerní představení zajišťovaná primárně dovozem představení (např. Dejvické divadlo, Divadlo Pod Palmovkou aj.), dílem vlastní tvorbou souboru (pečlivá příprava titulu, případně hostujících umělců)
- vytvoření online prostředí přístupné pro cílovou skupinu a realizace služby distančně
- záměrem je, aby se výběr představení koncepčně a dramaturgicky lišil od stávající divadelní nabídky v Plzni (DJKT, Měšťanská beseda)
- přínosy: oslovení mladé generace, vyplnění mezery v plzeňské divadelní nabídce, využití prostor divadla večer

Prostředky a způsoby zajištění společenské a sociální služby

- vytváření kulturního prostředí: esteticky kvalitní prostory, kultivované vystupování personálu (standards chování a oblékání)
- vytvoření online prostředí přístupné pro cílovou skupinu a realizace služby distančně
- aktivní osvětová práce se zákazníky (školami) – osvěta, besedy



II.3. struktura organizace

organizační schéma - viz příloha

vnitřní struktura:

- THP pracovníci
- hospodářská správa
- jevištní provoz
- umělecké dílny
- umělecký soubor-loutkoherecký

II.4. zaměstnanci

zaměstnanci

průměrný přepočtený stav v roce 2021: 36,14

v tom:

- | | |
|----------------------|-------|
| - THP pracovníci | 8,5 |
| - hospodářská správa | 4,25 |
| - jevištní provoz | 5 |
| - umělecké dílny | 4 |
| - umělecký provoz | 14,39 |

Jmenný seznam zaměstnanců – viz příloha č.: 2

II. 5. poradní orgány

Poradní orgány ředitele :

1. Umělecká rada divadla - složení umělecké rady:

- MgA. Jakub Hora – ředitel
- MgA. Tomáš Legierski – režisér, umělecký šéf souboru
- Petra Kosová – dramaturg
- Mgr. Veronika Nádeníčková – práce se školním publikem

Porada vedení 1 x za 14 dnů.

III. Zpráva o činnosti



III.1 Hlavní činnost

Repertoár a premiéry:

V r. 2021 jsme měli v nabídce 23 inscenací pro všechny věkové stupně od MŠ po dospělé, z toho 4 novinky (4 české premiéry).

Tituly premiérované v předcházejících letech:

a) určené dětem z MŠ a žákům 1. – 3. ročníku ZŠ

I. Peřinová: Kolíbá se velryba (2015)

H. Volkmerová: Ťuk, ťuk, ťuk, tučňák (2020)

I. Nesveda: Umanutá princezna (2018)

P. Vašíček: Pohádky ovčí babičky (2015)

N. Geimann, T. Legierski, P. Kosová: Spáčka a vřeteno (2019)

V. Peřina: Pozor Zorro (2019)

V. Sutcliffe, P. Kosová: Cirkus zlodějů (2019)

Kol. DA: Alfa letem světem (2018)

b) určené žákům 1 – 5. ročníku ZŠ

P. Borovský: Honza, Honza, Honza (2018)

Š. Olivětín: Detektiv Dudek (2020)

Hry lidových loutkářů, T. Dvořák: Jenovéfa (2020)

V. Peřina: Tři siláci na silnici (2017)

Š. Olivětín: Cesta do středu Země sopouchem Milešovky (2016)

c) učené starším žákům, studentům a dospělým

V. Peřina: Tajemný hrad v Karpatech (2018)

Hry lidových loutkářů: Don Šajn + Johanes doktor Faust (2001 + 2005)

A.Dumas – T.Dvořák – I.Nesveda – P.Vašíček: Tři mušketýři (2006)

T. Jarkovský, T. Vašíček: Kde domov můj (2018)

Kol. DA: Alfa farma (2018)

P. Kosová, T. Legierski: Putování dobrého Hanse Böhma Evropou (2020)
Některé z výše uvedených her máme navíc nastudovány v jazykových mutacích.

Nové tituly uvedené v r. 2021:

Vlasta Špicnerová

Jak si Míša hledal kamaráda

Pro děti z MŠ:

20. března 2021 (online)

Režie: T. Dvořák

Výprava: T. Volkmer

Dramaturgie: P. Kosová

Hudba: P. Vydarený

Hrají: P. Borovský, M. Hartmannová, M. Bartůšek, M. Mrázková, T. Jereš

Délka představení: 50 min.



Režisér **Tomáš Dvořák** nastudoval na přelomu února a března hru **Vlasty Špicnerové** o medvědí rodince, která žije v útulném domečku a daří se jí moc dobře. Jen malému Míšovi chybí vrstevník – a žádné hračky nedokážou nahradit opravdového, živého kamaráda. Míša ho nakonec najde, je to špinavý medvěd Alfons. Žije v kontejneru, a protože zběhl od cirkusu, umí spoustu zábavných kousků. A protože je stejně starý jako Míša, umí si krásně hrát. Teď ještě přesvědčit maminku a tatínka, aby s nimi mohl Alfons bydlet.

Pohádka je určena **dětem od tří let**, které právě v tomto věku začínají hledat citové vazby i mimo svoji rodinu, také hledají kamarády. Přestože jsme nemohli titul uvést v regulární premiéře, ta streamovaná **20. března** měla velmi pozitivní ohlas a on-line návštěvnost trhala rekordy. Můžeme si být jisti, že titul bude patřit mezi vyhledávané. Přispěly k tomu jistě i loutky a výprava hostujícího ostravského **scénografa Tomáše Volkmera** a **hudba herce Petra Vydareného**, který se jako nadaný hudebník podílel na několika inscenacích divadla ALFA. Díky rozvolnění měla inscenace také **odloženou premiéru s diváky 10. června**, potvrdilo se, že malí diváci s příběhem Míši souzní.



T. Jarkovský

O třech synech

Pro žáky 1.-5. ročníku ZŠ:

Premiéra: 22. května 2021

Režie: T. Legierski

Výprava: R. Bázlova

Dramaturgie: P. Kosová

Hudba: M. Sedláček

Hrají: Petr Borovský, Daniel Horečný, Petr Vydarený, Robert Kroupar, Lenka Lupínková

Délka představení: 45 min.

V prvním čtvrtletí také probíhaly v dílnách a po zoomu přípravy posledního titulu sezony. Tentokrát se divadlo rozhodlo obrátit k prastarému, ústně tradovanému příběhu, který v různých variantách rezonuje v různých kulturách. V zemích českých například v pověsti o Svatoplukovi. My jsme čerpali z ústního podání skotské legendy. Zaujal nás pozitivně laděný příběh o bratrech, kteří ve světě získávají zkušenosti a vzácné dary pro dívku, která si nakonec vybere jednoho z nich. Ale jejich bratrská láska je natolik silná, že jejich svornost nakonec rivalita v lásce neohrozí. Vyprávěcí prvek, který podtrhuje sílu staletími prověřeného příběhu, jsme dílčím způsobem neopustili ani ve hře, kterou napsal na objednávku dramaturg, dramatik a ředitel **královéhradeckého divadla Drak Tomáš Jarkovský**.

S legendou pracoval **režisér Tomsa Legierski** nejprve ve storytellingovém semináři a pak prostřednictvím zoomu konzultoval divadelní příběh celý tvůrčí tým, výpravu realizovala **běloruská scénografka Rufina Bazlova**, absolventka DAMU a také Fakulty designu a umění Ladislava Sutnara Západočeské univerzity v Plzni. Tým doplnil **ostravský skladatel a herec Michal Sedláček**. **On-line premiéru měla inscenace 22. května, večerní premiéru s diváky 25. června**. Ohlasy jsou dobré, děti dokonce potleskem na otevřené scéně odměňují některé vypjaté scény.



Petra Kosová, Tomáš Končinský, Tomáš Legierski

Pohádky z Ošemetna

Pro žáky MŠ a 1-4. ročníku ZŠ:

Premiéra 4. října 2021

Režie: T. Legierski

Výprava: K. Czech

Dramaturgie: P. Kosová

Hudba: P. Vydarený

Hrají: Josef Jelínek, Radka Mašková, P. Vydarený, M. Bartůšek, M. Mrázková, D. Horečný

Délka představení: 55 min.

Během divadelních prázdnin vrcholily přípravné práce na první inscenaci sezony 21/22, divadelní adaptaci čtyř pohádek z knihy Cesta z Ošemetna oceňovaného současného autora **Tomáše Končinského**. Ten spolupracuje především s Českou televizí, toto je jeho první divadelní spolupráce. Společně s **režisérem Tomsou Legierskim**, **scénografem Karlem Czechem** a dílnami Alfy připravovali vše na začátek zkoušení na poslední srpnový týden. Postupně se k nim připojila **autorka písňových textů**, herečka a dramatička **Blanka Josephová-Luňáková** a **autor hudby**, herec Alfy a hudebník **Petr Vydarený**, takže hudební rovina inscenace mohla vzniknout jako organická součást celku.

Tomsa Legierski zvolil loutky typu mapet, s nimiž divadlo Alfa dosud nepracovalo. „Mluvící maňásek“ umožňuje výraznější mimiku a přesnou nápodobu mluvy, což herci v inscenaci zhusta využívají. Čtyři zábavné pohádky z podivuhodné vesničky jménem Ošemetno proplétají příběhy odvážné Vendulky, která přesvědčí sousedy, že když se nepůjdou podívat, čeho se bojí, nikdy se nepřestanou bát; červeného vodníka Pivoňky, který najde své místo i přesto, že ho nejprve zelený vodnický svět odmítá; tchoře, který nakonec najde práci, která mu voní a nakonec nafoukané okurky, kterou si lidé z Ošemetna neměli nechat přerůst přes hlavu. Pohádky pro nejmenší děti nejsou prvoplánově naučné, jejich poselství je zprostředkováno zábavně a nenápadně. Pohádky s výraznou hudební složkou fungují dobře jako představení pro školky i jako rodinné představení, o tom jsme se přesvědčili **4. října při ranní a 8. října při večerní premiéře**.



T. Jarkovský, J. Vašíček

Pravdu má každý svou (?)

Pro žáky 7.-9. roč. ZŠ a SŠ:

Premiéra 19. prosince 2020

Režie: J. Vašíček

Výprava: K. Bělohávek

Dramaturgie: P. Kosová

Hudba: D. Čámský

Hrají: Martina J. Hartmannová, Tomáš Jereš, Robert Kroupar, Marie Mrázková, Dan Horečný, Lenka Válková – Lupínková, Radka Mašková, Josef Jelínek, Blanka Josephová – Luňáková, Bob Holý, Petr Borovský, Petr Vydarený, M. Bartůšek, D. Čámský, M. Siegl

Délka představení: 65 min.

Když hledali **režisér Jakub Vašíček** a **dramatik Tomáš Jarkovský** z královéhradeckého Draku námět pro další titul v Divadle ALFA, shodli se na tom, že chtějí zpracovat některý z fenoménů, který aktuálně ovlivňuje společnost. A debatovali především o ostrých a netolerantních slovních přestřelkách na sociálních sítích, které ještě více vyhrotila pandemie – umožnila totiž ještě intenzivnější šíření fake news a paralyzovala možnosti opravdové diskuse. Kdo pravidelně sleduje tyto výměny názorů, může být frustrovaný z množství rezolutních „pravd“, z agresivního obhajování konspiračních teorií všeho druhu a z relativizací vědou doložených faktů. Jak se orientovat ve společnosti zahlcené nejen informacemi, ale také zpochybňováním vědecky dokázaných jistot?

Zdá se, že v postmoderním fragmentovaném světě lze popírat i přírodní zákony, o kterých jsme si mysleli, že jejich znalost sdílíme vespolek. Je vůbec Země kulatá? Pro co zemřel Giordano Bruno? Stojí pravda a poznání za velké oběti? A máme bez diskuze každý tu svou pravdu?

Dvojice režisér Jakub Vašíček a dramatik a dramaturg Tomáš Jarkovský se v celé své štiplavosti vrátila na hostování do Alfy po třech letech. Naposledy jsme se s nimi setkali v autorské inscenaci „Kde domov můj? (milostný dopis Československu)“ (2018) a předtím v osobitě aktualizaci klasického díla

Gabriely Preissové „Gazdina roba“ (a ještě předtím v „Ostře sledovaných vlcích“ nebo „Hamleteenovi“). Autorem technicky náročné **výpravy** je **Kamil Bělohlávek** a noty nabrousil **hudebník Daniel Čámský**, další dvě stálice mezi spolupracovníky Divadla ALFA.

Hudebně mimořádně disponovaná inscenace se snaží oslovit dospívající a dospělé diváky a zatím se to daří skvěle, i první kritické ohlasy byly kladné a inscenace ihned získala pozvání na lednový pražský festival do Divadla v Dlouhé zaměřený na cílovou skupinu 13+. Na další ohlasy ještě čekáme, inscenace měla **premiéru 17. prosince**.



Všechny tituly roku 2021 vznikly v dramaturgické dílně našeho divadla a všechna představení byla českou a zároveň také světovou premiérou textů. Zároveň už se rozběhla příprava dalších původních textů připravených speciálně pro naše divadlo, jež byly či budou uvedeny do konce kalendářního roku 2022 a samozřejmě probíhala už i příprava dramaturgického plánu a práce s autory na nových hrách atd. V r. 2022 uvede Divadlo ALFA 5 premiér:

- 1) **B. Fajmon, M. Marek: Pádístepí, náčelník Bizonů - únor 2022 (ZŠ)**
- 2) **V. Peřina: Zločin v říši pohádek – květen 2022 (MŠ, ZŠ)**
- 3) **Kolektiv Divadla Alfa: Odysseus – březen 2022 (ZŠ)**
- 4) **J. Malinowski: SnowBall - listopad 2022 (SŠ)**

III/2 Nadstandardní tvůrčí činnost

STREAMY ZIMA/JARO 2021

Přestože živé představení je nenahraditelné, rodiny s dětmi velmi kvitovaly alespoň **pravidelné sobotní streamy**. Kvalita streamů díky prohlubovaným zkušenostem neustále stoupala. Z reakcí diváků víme (nejen z Plzně a regionu, ale z celé země, a dokonce i od krajanů ze zahraničí, i ze zámoří), že tato nabídka byla velmi vítaná. Diváci reagovali prostřednictvím sociálních sítí a vyjadřovali nám svoji vděčnost a podporu, kterou tolik potřebujeme.

Streamy mají ovšem svoje specifické nároky, proto vyžadovaly alespoň dva dny zkoušení na kamery, pak teprve následoval stream. Díky tomu právě stoupala kvalita on-line přenosů a herci udržovali v paměti inscenace z našeho repertoáru. Pražský festival Divadla v Dlouhé dokonce ocenil kvalitu streamu z Divadla ALFA jako nejlepší ze všech zúčastněných streamů.

Abychom obohatili nabídku, dohodli jsme se v květnu na vzájemném streamování s královéhradeckým Divadlem Drak a s Naivním divadlem Liberec.

Během poleletí jsme nabídli celkem 22 streamovaných představení.

PROJEKTOVÝ DEN V GYMNÁZIU FRANTIŠKA KŘIŽÍKA

Kromě sobotních streamů pro rodiny jsme se také rozhodli vyzkoušet **stream pro školy** doplněný pracovními listy. Pro první takový stream jsme se domluvili na dubnový termín s konkrétními třídami Gymnázia Františka Křížíka v Plzni, pro které byla vhodná do výuky inscenace „**Putování dobrého Hanse Böhma Evropou**“. Pedagogové využili pracovní listy a společně se studenty se zabývali inscenací a příběhem mladého sudetského Němce z hlediska dějepisu, českého jazyka a dramatické výchovy. Díky tomu jsme získali množství recenzí, jejichž autory jsou diváci z naší cílové skupiny 12+.

UNIMA SPOT, SPOTY SLAVNOSTI SVOBODY, PLZEŇSKÉ PAMÁTKY A JERUSALEMA DANCE CHALLENGE

Divadlo ALFA vytvořilo pro loutkářskou obec, město Plzeň a Plzeňský kraj během pandemie také několik profesionálních video spotů. U příležitosti Mezinárodního dne loutkářství realizovala Alfa spot za českou oblast, tento spot byl vysílán po celém světě. Dále Alfa natočila upoutávku pro Slavnosti Svobody v Plzni a dva spoty pro podporu turistického ruchu v Plzni. Alfa se také připojila k mezinárodní výzvě Jerusalema Dance Challenge, tedy k nastudování choreografie na píseň jihoafrického DJ a producenta Master KG. Píseň se stala symbolem boje proti koronaviru, jednotnou choreografií zkoušely týmy po celém světě: školáci, zdravotníci, hasiči... Alfa se rozhodla přidat prostřednictvím loutek a jejich zábavných a okouzlujících dovedností.

ALFA ZÍRÁ

Pro školy i rodiny s dětmi stále funguje náš kanál Alfa zírání, kde najdou výběr pohádek, písniček nebo dílen zaměřených na práci s loutkou. Podle ohlasů některé učitelky prvního stupně využívaly tuto zásobárnu třeba do hodin výtvarné výchovy (dílničky na výrobu jednoduchých loutek, videa o typech loutek). Máme velkou radost, že někteří vynalézaví pedagogové hledali cesty, jak dětem zpestřit distanční výuku a je nám ctí, že jsme jim občas v jejich krušné práci mohli být oporou. Během 26 měsíců provozu zaznamenal kanál více než 80 000 návštěv.

DOKUMENT ČT „FENOMÉN ALFA“

Delší dobu Alfa jednala s Českou televizí o natočení dokumentu o tomto významném divadle.

Televizní tvůrci nakonec směřovali natáčení do roku 2021, protože původní Divadlo v Alfě začalo hrát v prostorách na tehdejší Moskevské třídě právě v roce 1961. Jedná se tedy o **dokument k šedesátému výročí vzniku divadla**. Dokument má název „Fenomén Alfa“ a bude mít letos premiéru na stanici ČT Art.

Režisérem se stal plzeňský rodák **Jaroslav Kratochvíl**, autorkou scénáře je dramaturgyně **Marie Nováková** (pražský divadelní projekt Tygr v tísní atd.), která rovněž žila dlouho v Plzni – oba tedy místní kulturní prostředí znají a mají k němu osobní vztah. Premiéra dokumentu bude v první polovině roku 2022.

PRACOVNÍ LISTY, WORKSHOPY

Vzhledem k situaci bylo jasné, že musíme pružně vymýšlet **nové nabídky pro školy**, které jsou naší hlavní diváckou oporou. Původně jsme v září 2020 chtěli odstartovat – ve spolupráci s Centrem Johan – program tvůrčích dílen, které by navazovaly na každé představení. Proto jsme začali vytvářet pracovní listy, které by **mohli pedagogové využít přímo ve třídě nebo** (v případě on-line či nově hybridní výuky) **rozeslat dětem elektronicky** a ty by mohly doma samostatně pracovat na zábavně-edukativních úkolech. Pracovní listy chystá ve spolupráci s uměleckým vedením divadla **lektorka Veronika Nádeníčková**, která využívá své zkušenosti bývalé pedagožky, pracovnice sociálně zaměřených neziskových organizací a spolupořadatelky mnoha kulturních akcí.

Pedagogové tuto aktivitu velmi přivítali, vznikly pracovní listy k stávajícím inscenacím v repertoáru a každou novou inscenaci už pracovní listy automaticky doprovází. Pedagogové je rádi využívají a také je připomínají, takže je můžeme ve spolupráci s nimi dále vylepšovat. Obáváme se, že náročná situace hned tak neskončí, proto v procesu hledáme tu nejlepší metodiku, která by nabídla učitelům a dětem nebo dospívajícím co nejprospěšnější služby. A to i následně v dobách příznivějších.

FESTIVAL NASTEVŘENO – květen 2021

S radostí jsme přivítali možnost účastnit se první větší akce, která se snažila avizovat návrat kultury do života Plzně. Festival Nastevřeno plzeňského kulturního centra Moving Station se stal jakýmsi prologem kulturního rozvolnění a my jsme na něm vystoupili s inscenacemi her českých lidových loutkářů „**Johanes Doktor Faust**“ a „**Don Šajn**“. Zažili jsme po dlouhé době setkání s živými diváky, dětskými i dospělými a velká radost byla společná. Dojetí a euforie pak provázely i první představení u nás v Alfě, z naší strany i ze strany diváků.

ÚČAST NA DIVADELNÍCH FESTIVALECH

Divadlo ALFA je často zvané na pohostinská vystoupení a festivaly. Přestože řadu festivalů museli pořadatelé zrušit nebo odložit, některé se nevzdaly a zkusily oslovit diváky v redukované míře a on-line. Proto dostalo Divadlo ALFA v lednu pozvání na **Festival 13+** pražského Divadla V Dlouhé s inscenací „**Putování dobrého Hanse Böhma Evropou**“. Po streamovaném představení následovala on-line diskuse s režisérem Tomsou Legierskim, jejíž záznam zůstal divákům k dispozici a nasbíral velký počet shlédnutí. Inscenaci si vybraly také některé školy a několik studentů nás ještě kontaktovalo s dotazy k inscenaci prostřednictvím sociálních sítí. Zájem o ni mají také česko-německé projekty.

V červnu se Divadlo ALFA účastnilo ještě dvou festivalů, tentokrát už s diváky. **Festival Mateřinka v Liberci** pozval inscenace „**Ťuk, ťuk, ťuk. Tučňák?!**“ a „**Jak si Míša hledal kamaráda**“. Červnový **Festival Divadlo evropských regionů** zařadil do programu titul „**Putování dobrého Hanse Böhma Evropou**“.

Tentýž titul sklídl bouřlivé ovace na červencových divadelních festivalech. Nejprve na mezinárodním loutkářském festivalu pro dospívající **Metamorfozy Lalek** v polském Bialystoku, tamní divadlo Teatr Lalek patří k dlouholetým partnerům Alfy. Se souborem Alfa spolupracuje v rámci evropského projektu Connect Up 13+. V Polsku se „**Hans Böhm**“ hrál 3. 7. 2021 (půl roku po premiéře) teprve podruhé před živým publikem. Proto tvůrce i herce zaskočila bouřlivá reakce polského publika, standing ovation – zkrátka velký sukces. Také ohlasy v polském tisku byly mimořádně příznivé.

Podobné přijetí čekalo Divadlo ALFA s týmž titulem na národní přehlídce **Loutkářská Chrudim**, kde soubor představil inscenaci o putování mladistvého sudetského Němce válečnou Evropou v inspirativní části programu. Diváci opět reagovali emotivně, nadšeně a někteří potleskem vestoje. Po dlouhém odloučení od publika to byla velká satisfakce pro herce i pro tvůrce.

Mezinárodního festivalu Divadlo se v roce 2021 účastnily kusy, které moderním divadelním přístupem reflektují odkaz českých lidových loutkářů: „**Jenovéfa**“ a „**Don Šajn**“. Těší nás, že loutkáři se těší stoupající pozornosti českých teatrologů a sklízí ovace.

FESTIVAL PŘELET NAD LOUTKÁŘSKÝM HNÍZDEM – CENA ERIK

7. 11. účinkoval soubor divadla ALFA na oborovém pražském festivalu Přelet nad loutkářským hnízdem, do jehož programu dramaturgové vybrali inscenaci „**Putování dobrého Hanse Böhma Evropou**“. V hlasování rozhodli diváci a členové mezinárodní loutkářské unie UNIMA o tom, že je to nejinspirativnější titul sezony 2021/22 a udělili mu putovní Cenu Erik (nazvané podle jednoho z nejvýznamnějších českých loutkářů Erika Kolára). Cena bohatě vynahradila všechny komplikace, které inscenaci a jejímu startu do repertoáru přivodila pandemie. Není lehké pracovat v podmínkách bez přímého kontaktu s publikem, o to víc nás získání ceny těší.

CENA THÁLIE ZA CELOŽIVOTNÍ MISTROVSTVÍ PRO TOMÁŠE DVOŘÁKA

S velkou hrdostí jsme přijali zprávu, že **Cenu Thálie** za celoživotní mistrovství v oblasti loutkového divadla převzal v sobotu 9. října 2021 v historické budově Národního divadla v Praze dlouholetý umělecký šéf a režisér plzeňského Divadla ALFA **Tomáš Dvořák, který nadále působí v Alfě jako hostující režisér.**

TURNÉ JAPONSKO

Navzdory nepříznivé pandemické situaci se podařilo – v redukované verzi – realizovat **letní turné do Japonska**. Nakonec se turné účastnili herci Martina J. Hartmannová, Tomáš Jereš a ředitel Jakub Hora, v pozici pomocného herce a hudebníka. Za spolupráce s herci japonského Divadla PUK připravila Alfa premiérový program „**To nejlepší z českého loutkářství**“, který herci odehráli 10 x v Tokiu, na ostrově Oshima a v Okayamě. Součástí prezentace byla také výstava a přednáška ředitele Divadla ALFA Jakuba Hory o českém loutkovém divadle. (viz samostatný materiál)

EVROPSKÝ PROJEKT CONNECT UP 12+ - Porto 29. 10. – 1. 11. 21

Pandemie také paralyzovala rozběhnutý evropský projekt Connect up 12+, který se zaměřuje na problematiku skupinu náctiletých diváků. Z naší strany jsme realizovali **inscenaci „Putování dobrého Hanse Böhma Evropou“**, nyní jednáme o dalším **společném projektu s polským loutkovým divadlem v Bialystoku**. Inscenaci jsme úspěšně prezentovali na setkání účastníků projektu Connect Up 13+ v portugalském Portu (Petra Kosová, Tomsa Legierski). Zároveň jsme setkání využili na přípravu podzimního společného projektu s Teatrem Lalek v polském Bialystoku. V rámci kulturní výměny nastuduje režisér Tomsa Legierski v tandemu s dramaturgyní Petrou Kosovou inscenaci v Polsku a v Divadle ALFA bude s místním souborem zkoušet ředitel, umělecký šéf a režisér Teatru Lalek Jacek Malinowski. Týmy se budou scházet v Čechách a v Polsku, v polovině září 2022 by mělo začít zkoušení. Inscenace by se pak měly účastnit festivalů pořádaných účastníky projektu, tedy i Skupovy Plzně.

ONLINE WORKSHOP PRO UNIVERSITY OF THE ART SEOUL

V listopadu bylo Divadlo ALFA vybráno jako reprezentant středoevropského loutkářství pro online workshop loutkářských technik z celého světa. Celkem se účastnilo 10 umělců z deseti zemí. Alfa představila techniku tradičních maňásků.

PŘÍPRAVA FESTIVALU SKUPOVA PLZEŇ 2022

Předloni zabránila pandemie realizaci festivalu Skupova Plzeň, a to hned dvakrát. V řádném i posunutém termínu. Nakonec se – snad – uskuteční 34. Skupova Plzeň až letos. Poprvé v historii porušila svůj režim bienále a bude až po čtyřech letech. Programové složení není možné převzít do nového schématu, divadla mají nazkoušené a málo hrané nové tituly, musíme vybírat znovu a už jsme začali na prvních festivalech, máme hotový první předvýběr pro programovou radu, s některými divadly už jsme zahájili jednání.

PRÁCE SE STUDENTY VŠ

Velký zájem o práci Divadla ALFA projevují trvale studenti divadelních vysokých škol z Čech, ale také ze Slovenska. Protože jsou dlouhodobě omezené možnosti cestování a práci cizích lidí v archivu přímo v Divadle ALFA vnímáme jako zbytečné riziko, snaží se dramaturgyně Petra Kosová (občas ve spolupráci s emeritním dramaturgem Alfou Pavlem Vašíčkem) odbavovat zájemce a **poskytovat a zpracovávat archivní materiály v co nejširší možné míře elektronicky**. To je sice časově náročné, ale víme, že jsou tyto materiály často důležité jako podklady pro seminární, bakalářské a diplomové práce apod. Snažíme se i v tomto případě minimalizovat dopady pandemie, která uzavřela nebo znesnadnila přístup do specializovaných knihoven a archivů. A zároveň eliminovat možnost nákazy zaměstnanců divadla. Zároveň ale vítáme zájem o práci divadla ALFA u nastupující generace divadelníků a teatrologů a snažíme se jim všemožně vyjít vstříc.

ZPRACOVÁNÍ POZŮSTALOSTI JANA DVOŘÁKA

Po svém odchodu zanechal Tomáš Dvořák v Divadle ALFA ohromnou sbírku publikací, přednášek, her, fotografií, programů a dalších tiskovin z pozůstalosti jeho otce, významného českého loutkáře, legendárního Jana Dvořáka (dlouholetý ředitel královéhradeckého divadla Drak). Tento mimořádný odkaz se snaží Alfa roztřídit a katalogizovat, především za pomoci odborníků z pražského Divadelního ústavu a Muzea loutkářských kultur v Chrudimi. Je nepochybné, že pracujeme s výjimečnými a cennými badatelskými materiály, nepostradatelnými pro historii loutkářství v Čechách, ale i na mezinárodním poli. A pakliže mají být materiály zpracovány s odbornou péčí, jakou si zaslouží, bude to běh na delší trať. Katalogizaci materiálů, která je nutným předpokladem pro jeho další zpracování, se nyní věnuje brigádně Natálie Macháčová. O dalším osudu těchto vzácných materiálů dále jednáme s několika odbornými pracovišti.

A NEBUĎTE SMUTNEJ, VAŇKU!

18. 12. uplynulo deset let od smrti prvního prezidenta České republiky, disidenta, spisovatele a dramatika Václava Havla. Při té příležitosti pořádalo vzpomínkovou akci plzeňské kulturní a vzdělávací centrum Moving Station. Tuto akci jsme přivítali s nadšením, děkujeme Moving Station za pozvání. Čtení z projevů a děl Václava Havla se nakonec za Divadlo ALFA účastnili herci Bohuslav Holý a Josef Jelínek a také dramaturgyně Petra Kosová.

PRÁCE V MEZINÁRODNÍCH INSTITUCÍCH

Divadlo ALFA je zastoupeno jako reprezentant českého loutkářství a kultury v řadě mezinárodních institucí, například Světová asociace loutkářů UNIMA, Světová asociace divadla pro děti a mládež ASSITEJ, Asociace loutkářských měst AVIAMA etc. Ve všech institucích má Divadlo ALFA prezentovat české loutkářství i region Plzeňského kraje a aktivně tak činit.

III/3 – Zhodnocení výkonnosti, nabídky a jejího využití

	Plán upravený	Skutečnost
- počet představení na rok 2021 celkem	120	123
		% plnění 102,5 %
• Z toho: představení sál		62
• jeviště		17
• představení klub		12
• zájezdy		26
• hosté a ostatní		6

	Plán upravený	Skutečnost
- počet návštěvníků divadla celkem	15.000	14.354
		% plnění 95,7 %

• průměrný počet diváků	- sál	127
	○ - jeviště	58
	○ - klub	24
	○ - zájezdy	166
	○ - hosté + ostatní	148

• - procento návštěvnosti vč. zájezdů	95,7 %
• - průměrné náklady na představení	239.146,- Kč
• - průměrné náklady na 1 diváka	2.049,- Kč
• - průměrná tržba na 1 diváka	105,- Kč
• - doplatek na 1 vstupenku	1.944,- Kč

III/4 - Aktivity podstatné pro fungování organizace

Důležitou akcí (kromě uměleckých cílů divadla) bylo úspěšné a efektivní vypořádání se s pandemií COVID-19 a hladký vstup do online prostředí, kam se musela na čas aktivita divadla přemístit. Divadlo posílilo vybavení audiovizuální technikou a zdokonalilo své zaměstnance v dovednostech filmového natáčení, přenosů a práce v IT technologiích. Jen díky tomu jsme zatím ustáli tuto zcela krizovou situaci při zachování provozu a zaměstnanosti v divadle. Zároveň jsme díky aktivnímu získávání alternativních a přidaných zdrojů dokázali vyrovnat výpadek tržeb v řádu milionů korun.

Alfa prezentovala svou tvorbu, i přes zcela nepříznivé podmínky, před domácím i zahraničním publikem a to je pro rok 2021 zásadní úspěch. Domníváme se, že lze konstatovat, že se Divadlo ALFA zhostilo úkolů roku 2021 se ctí.

K datu 31.12.2021 bylo dosaženo **kladného hospodářského výsledku ve výši 1.757,- tis. Kč**,

což považujeme za ekonomicky dobrý výsledek, vzhledem k naprosto nepříznivé situaci po celém světě.

Z uměleckého hlediska hodnotíme rok 2021 sice za stále ještě krizový, ale zároveň za velmi pestrý, bohatý, podnětný a inspirativní, vzhledem k okolnostem, s nimiž se muselo divadlo vypořádat.

III/5 Spolupráce s veřejností

Marketingový plán

Divadlo ALFA realizuje marketingový plán, jehož cílem bylo zkvalitnit a zprofesionlizovat reklamu a propagaci a vytvořit propracovaný nástroj pro udržení a navýšení návštěvnosti a rozšiřování povědomosti o značce Divadlo ALFA. V roce 2021 byla tato strategie realizována z poloviny v online prostředí a to formou práce s video kanály a sociálními sítěmi. Jen díky vynikajícímu nasazení obchodního oddělení mělo Divadlo ALFA během svých online aktivit unikátní návštěvnost a streamy našich představení dosahovaly shlédnutí v řádu tisíců diváků. I nadále jsme se drželi dosavadní strategie vůči cílovým skupinám, abychom na žádnou nezapomněli:

Cílové skupiny:

1. diváci – děti navštěvující dopolední představení (ovlivnění přes pedagogy)
 - a) MŠ, ZŠ, SŠ – pedagogové, děti a studenti oblast: Plzeň – město, Plzeňský kraj
 - b) rodiče s dětmi z Plzně a okolí
2. diváci – navštěvující sobotní a večerní představení
 - a) kulturní veřejnost Plzeňského kraje se zájmem o alternativní a loutkové divadlo
 - b) rodiny s dětmi
 - c) odborná divadelní veřejnost
3. noví návštěvníci divadla

Cíle propagační kampaně

Získání nových diváků, zvyšování návštěvnosti divadla

Rozšiřování povědomí o tradici a profesionální, špičkové kvalitě Divadla ALFA v Plzni, Plzeňském kraji, v České republice a v zahraničí.

Představení veřejnosti nového logotypu včetně kompletní inovace všech propagačních materiálů, reklamních ploch na budově divadla.

Účinná propagace partnerů divadla

Plán marketingu a propagace

Propagační strategie se odvíjí od stanovených marketingových cílů a cílových skupin takto:

- reklamní činnost zaměřená především na informaci o programu představení na každý měsíc, informace o jednotlivých inscenacích: online, sociální sítě, direct mail
- reklamní činnost zaměřená na představení pro školy a školky, online metodické texty
- průvodcované prohlídky divadla: DA nabízí víc než agenturní skupiny (prohlídka zázemí, vysvětlení, jak vzniká inscenace).
- reklamní činnost zaměřená na rozšiřování povědomí o Divadle ALFA: reklamní stojky, inzertní kampaň v denících, CLV, kampaň mediích

Nejúčinnější marketingový nástroj se v roce 2021 ukázal opět youtube kanál Alfa zírá

Kompletní přehled o propagaci tvoří přílohu této zprávy.

Výběr z tisku

Stydlivý vodník a obří okurka

JAN KERBR

V plzeňské Alře připravili pod režijní taktovkou Tomáše Legierského další imaginativní podivnou pro děti, tenkrát počítají s diváky od tří let. Mohou potvrdit, že publikum z mateřské školy sledovalo *Pohádky z Ošemetna* Tomáše Končinského (kráží předlohu pro divadlo adaptovala dramaturgyně Petra Kosová) s pozorností a zájmem, bavil se mohou, myslím, i dospělí. Lehce absurdní motívy nabízejí totiž solidní porci nenápadného verbálního humoru i vyvážený příběh divadelní realizace.

Jedna z povídek vysvětluje význam slova *ošemetný* ještě dříve, než dojde k fabulačním peripeteciím. Představuji je „například“ (loukáři tento termínus technicus používají), kteří se vyznačují především rozzapřenou ústní dutinou, viz televizní obilbenčí Jiřa a Hele. K figurkám přináležejí pouze nuce vodníků, jinak herce vlnasné nevidíme. Ve vesničce Ošemetno plně podivných básňů, se děje spousta zajímavých věcí, hned v úvodu dojde na divadelní

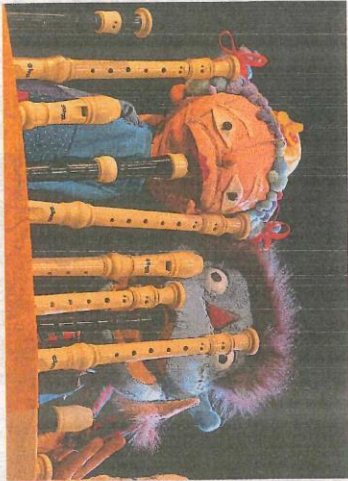


FOTO DIVADLO ALFA

Ošemetno. Vesnička plná podivných básňů. zpodobení přísovi? Kdo se bojí, nesmí do lesa (sraoch konkrétně nabáňají podivné zrnky, vyhlizované větrm, oprávcím se do lesních varhan).

Ve volně na sebe navazujících situacích pak nejvíce pozornosti získávají upoutávají tampony stydlivého vodníka Pivoňky. Ano, červená se, protože se stydí, a je proto kontrolována vodovodnou Ze-

lenkou vyžádná ze všech tvůrnických a řek. Dostane se do blízkosti stejné červených Ohňáků, kterým však svou mokrost přičítají jejich přirozenou aktivitu v sope. Šles-ti dokonce nakazte v červeném zeleňm ležením lázeňském prameni, který mu jako místo pobytu a služby přenechá na odpočinek ochlázající vodník. Minejíka. Jelikož man v Alře „nakoukano“ řadu in-

scenaci, v Pivoňkovi jsem po hlasu se identifikoval jedním z opor soubojů Martina Bartíka.

Druhým kručícím tématem nenápadných morálí je zpupnost farmářky-pěstičky zeleniny, která nechá okurku narůst do mimořádných rozměrů, stále ji nechává sklízet, natož pak pozvat na okurkovou salát celou vesnici, šlo jí totiž o rekord. Jemouze ze zeleniny se stalo monstrum (jevíšně reálnozvono jednoduchým trnkem natkování), které zlikvidovalo jako tajfám či zápava podstatnou část Ošemetna. Pošetilá dáma jde pak s prosíkem za králem. Když se ze lené nesvůly postupně zalektonu profesionální zahradník i vojáci, vydá se s okurkou bojovat král samotný, a to s úspěchem (za minulého režimu by tato podina jistě ideologicky neobstála). Zákeřnou zeleňmu kopím propíchnu a ta splaske (děti odměny) výjev rozradosným podestkem).

Jinak pětkrát hromaditová inscenace řadu dalších roztoností, ichore Arnošta přesává davit čeha, když mu dojde čaj a máslové sišenky. Zahradník Kozel hledá pro svůj

sýr takového distributora, kterému nebudou zdravý výrobek páchnout nad. Scénografie Karla Čezcha pracuje s nekohka za sebou umístěnými plochami, polepenými opalizujícími s podlénymi otvory, které lze zakrytí i otevřít jako minjevíše (s oponkami!), a vytvářet tak přehledně různá prostředí: vesnička i příroda. Devizou inscenace je také radostná hudba Petra Vydárného, ve výpnych písničkách na texty Blanky Josephové-Luňkové se ozve občasná „sokoliská“ optimistický vícebhas, k němuž se otevírají obrovská ústa napěťáků. Ti jsou v této interpretaci situaci nedolatelní, například pší-li: „Jáme v byrně naprosíš, / když dobrý úmysl přes hřavu přeroste“.

**Tomáš Končinský:
Pohádky z Ošemetna**

Režie: Tomáš Legierský
Dramaturgie: Petra Kosová
Výpravci: Karel Czech
Hudba: Petr Vydárený
Divadlo Alfa Plzeň
Premiéra 4. 10.
Autor je divadelní kritik

Vesmírné disputace v plzeňské Alfě

JAN KERRR

Tvirčí tandem z hradeckého Draku Tomáš Jarkovský – Jakub Vašíček zamýšlel nastudovat v plzeňské Alfě původně Pirandellovu hru *Každý má svou pravdu* (nepochybně v originální úpravě), během příprav však došlo k zásadnímu posunu, ovlivnil ho poslech rozhlasové diskuse astrofyzika Jiřího Grygara s vášnivým zastáncem názoru, že Země není kulovitou planetou, ale „plackou“. Inscenace nese obměněný název *Pravdu má každý svou* (?) a zkoumá zábavným způsobem bláznivou existenci geozologických paralel.

Projekt, určený dětem nad devět let, začíná církevním soudem nad Giordanem Brunem, mistry

v kápních vyzývají ve sborové zpívání obvinění nekonvenčního filozofa k odvolání jeho pantheistického názoru. Hrdý učencec (Petr Vydatený) tak však neucíní, hraje ne do strun elektrické kytary, ozve se riff z *Kashmiru* od Led Zeppelina a odchází na hranici (upálení je jevištně realizováno shovřením pavlově kacířské čepice). Po tomto vzněceném, lehce didaktickém entree dojde k průdce, velmi profánní proměně variací na téma pravda.

U střídavě se rozsvěčujících stolků sedí nad počítači bryskantně převlečení herci a chatují nehorázně hlouposti, diskutuje se například o ochraně před negativními vlivy z vesmíru pomocí vstřív alobalu na hlavě a podobně.

Později se prosadí energický Mike v převědčivé kreaci Daniela

Horečného, který nastoluje problém placatosti Země a snaží pro řadu bizarních dílků. Vyrasí se i s obviněním NASA z podvratu přístání člověka na Měsíci, načez dojde k nejinvencivnější části produkce, předvádění toho, jak obra

Energický Mike nastoluje problém placatosti Země a snaží pro řadu bizarních dílků

je náhle řada techniky a asistentek, kameraman, maketa kosmické lodi i figurka kosmonauta, do skafandru – pro detailní záběry – je navlečen herec Martin Bartůšek. Vzniká řada pívavých situací, zde invenčně loutkáři (byť se o loutkovou inscenaci nejedná) nezapřít lehtou praxi s objektyvními hračkami. Lehce „náctileté“ publikum ani nedutá (ostaně bylo zjevně zaujaté během celé produkce).

Horečného Mike má, zdá se, všechny trumfy v rukávu, jako další dílkaž hodlá lidstvu přinést poznatek ze svého letu vzhůru nad oblačky, kde se z výšky převědí o placatosti Země (Mike Hughes se o to skutečně pokusil a při svém vzlenu v roce 2020 zahrnul, jeho smrt slouží jako další voda na mlýn pro snovatele konspiračních

teorií). Raketa, do které usedá, oplývá insitím pívabem, vyváraník Kamil Bělohávek použil k jejímu „sestrojení“ i klasickou plechovou popelnici. Přípravu ke startu provázejí kvazipatecké sborové zpěvy Mikeových sympatizantů („plochozemci“) jako bizarní paralela k soudu nad Brunem. Však se po Mikeově smrti oba setkávali, neohrožený pseudoteoretik se k filozofovi hlásí (inscenací postupuje jako leitmotiv Brunovo „upálení nezaměna vyvrátit“), renesanční myslitel však z kontaktu

evidentně nadšený není. Inscenace nekončí žádným proklamativním ponaučením, nevykládá, že někteří diváci by ji mohli chápat jako dílko sympatizující s plochozemci, podezřívá bych však z toho spíš některé dospěle než rezentanty dětského publika.

T. Jarkovský – J. Vašíček: Pravdu má každý svou (?)
Divadlo Alfa Plzeň, premiéra 13. 12. (psáno z reprízy 14. 12.)

Autor je divadelní kritik

inzerce

REALITY TV
REALITA ROKU
ADOL MONITOR
Prodáváte hvězdy?

IV. Zpráva o hospodaření

IV. 1. základní ukazatele rozpočtu

	rozpočet	skutečnost
příspěvek na provoz celkem v tom:	28.081 tis.Kč	28.081 tis.Kč
a/ rozpočet města	18.381 tis.Kč	18.381 tis.Kč
b/ Plzeňský kraj -provoz	2.000 tis.Kč	2.000 tis.Kč
d/ MK ČR Podpora divadel	7.700 tis.Kč	7.700 tis.Kč
hospodářský výsledek		+ 1.757 tis.Kč
příspěvek na investice	0	0
limit mzdových prostředků na hlavní činnost	14.314 tis.Kč	15.099 tis.Kč
čerpání Fondu odměn	0	785tis. Kč
pracovníci	37	36,14

Vývoj nákladů. (Vývoj celkových nákladů a výnosů za období 2015-2021 v tis. Kč)

PŘEHLED	2015	2016	2017	2018	2019	2020	2021
HOSPODAŘENÍ	skutečnost	skutečnost	skutečnost	skutečnost	skutečnost	skutečnost	skutečnost
NÁKLADY							
CELKEM	29 878	26 861	27 758	32 238	29 333	28 430	29 415
Materiál	1 839	1 784	1 414	1 727	1 984	1 360	1 677
Energie	1 028	1 000	850	896	1 105	888	871
Služby	10 880	7 498	7 551	9 270	5 374	3 945	4 114
Mzdové náklady	10 645	11 044	12 016	13 651	14 154	15 094	15 355
Soc.a zdrav.poj.	3 527	3 674	4 039	4 570	4 746	5 078	5 138
Daně a poplatky	11	8	8	9	44	9	37
Odpisy	1 321	1 199	1 152	1 193	1 194	1 134	1 210
Ostatní náklady	597	620	694	891	711	910	1 007
Prodané zboží	30	34	34	31	21	12	6
VÝNOSY							
CELKEM	31 408	28 550	28 169	34 664	32 004	34 153	31 173
Tržby a výnosy vl.	6 193	5 537	5 749	6 966	5 980	2 270	3 092
z toho služby	5 839	5 490	5 174	6 535	5 114	1 840	2 292
zboží	38	45	40	35	26	21	10
ostatní	316	2	21	18	11	46	5
Čerpání fondů			514	378	830	362	785
Úřad práce	0	0	0	0	0	0	0
Příspěvek MK ČR	1 460	1 860	1 750	2 930	2 600	4 506	7 700
Příspěvek kraj	1 330	1 700	1 800	2 350	2 000	2 697	2 000
Příspěvek z rozpočtu města	22 425	19 453	18 870	22 418	21 424	24 681	18 381
Příspěvek celkem	25 215	23 013	22 420	27 698	26 024	31 884	28 081
Hospodářský výsledek	1 530	1 689	411	2 426	2 671	5 723	1 757
Počet pracovníků (přepočtený)	34,4	35,4	36,3	36,1	36,1	36,7	36,14
Průměrná mzda	25 176	25 443	27 270	31 052	32 326	34 087	35 056

IV.1.a) náklady

Celkové náklady za rok 2021 dosáhly výše 29.415 tis. Kč a představovaly čerpání na 94,35 % z celkového upraveného ročního rozpočtu, z toho náklady hlavní činnosti byly vykázány ve výši 28.761 tis. Kč, náklady doplňkové činnosti ve výši 655 tis. Kč.

Mzdové náklady celkem byly čerpány ve výši 15.355 tis. Kč, což představuje 100 % celkových rozpočtovaných mzdových nákladů roku 2021. Limit mzdových prostředků byl zřizovatelem stanoven pouze na hlavní činnost, a to ve výši 14.314 tis. Kč. Tento limit byl navýšen o 785 tis. Kč z Fondu odměn, celkem tedy k čerpání 15.099 tis. Kč. Čerpání navýšeného mzdového limitu pro rok 2021 bylo ve výši 100 %. Mzdové prostředky na doplňkovou hospodářskou činnost nebyly součástí mzdového limitu. Mzdové náklady hlavní činnosti činily v roce 2021 15.099 tis. Kč, doplňkové činnosti 256 tis. Kč.

V roce 2021 nebyl dočerpán **plánovaný stav zaměstnanců** – k 31.12.2021 bylo neobsazeno 0,86 přepočtených pracovníků.

Průměrný plat za sledované období dosáhl výše 35.056,- Kč a byl vyšší o 969,- Kč proti roku 2020. Vyšší průměrný plat proti některým srovnatelným městským organizacím je dán vyšším podílem kvalifikovaných pracovníků a menším počtem obslužného personálu.

Provozní náklady dosáhly v roce 2021 celkové výše 8.922,- tis. Kč

Materiálové náklady (včetně nákladů z nákupu drobného hmotného majetku) byly čerpány ve výši 1.677,- tis. Kč a dosáhly 82,65 % upraveného rozpočtu. Materiálové náklady na hlavní činnost dosáhly výše 1.627,- tis. Kč, na doplňkovou činnost 50,- tis. Kč.

Energie – náklady byly čerpány ve výši 871,- tis. Kč. % čerpání proti upravenému plánu ve výši 70,13 %. Energetické náklady hlavní činnosti 730,- tis. Kč, doplňkové činnosti 141,- tis. Kč.

Náklady na služby byly čerpány ve výši 4.114,- tis. Kč a byly čerpány ve výši 81,43 %, z toho na hlavní činnost 3.942,- tis. Kč a na doplňkovou činnost 172,- tis. Kč.

Vývoj celkových nákladů a výnosů 2015 – 2021 v tis.

roky	nákl. celk.	z toho				z toho					% soběstač. (vl. výnos/ celk. náklady)
		os. nákl. + pojištění	%	provozní náklady	%	výn. celk.	příspěvek na provoz vč.dotací MK a PK	%	vlastní výnosy		
									z celk. nákl.	z celk. výn.	
2015	29 878	14 172	47,43	15 706	52,57	31 408	25 215	80,28	6 193	19,72	20,73
2016	26 861	14 718	54,79	12 143	45,21	28 550	23 013	80,61	5 537	19,39	20,61
2017	27 758	16 055	57,84	11 703	42,16	28 169	22 420	79,59	5 749	20,41	20,71
2018	32 238	18 221	56,52	14 017	43,48	34 664	27 698	79,9	6 966	20,1	21,61
2019	29 333	18 900	64,43	10 433	35,57	32 004	26 024	81,31	5 980	18,69	20,39
2020	28 430	20 172	70,95	8 258	29,05	34 153	31 884	93,36	2 270	6,64	7,98
2021	29 415	20 493	69,67	8 922	30,33	31 173	28 081	90,09	3 092	9,91	10,51

IV.1.b) Vlastní výnosy

Celkové vlastní výnosy byly vykázány ve výši 3.092,- tis. Kč a představují plnění na 99,84 % upraveného celkového ročního rozpočtu.

Vlastní výkony / tržby ze vstupného- kromě zájezdů)/ činí 535,- tis. Kč . Tržby za zájezdovou činnost byly dosaženy ve výši 979,-tis. Kč . Celkem tržby ze vstupného včetně zájezdů 1.514,- tis. Kč. Za rok 2021 bylo dosaženo 95,7 % průměrné návštěvnosti, což je proti roku 2020 zvýšení o 0,8 %. Cena vstupenky na dopolední školní představení byla ve výši 60,- Kč, na večerní představení pro veřejnost 110,- Kč. U hostujících divadel pro dospělé publikum byla v roce 2021 cena cca 550,- Kč.

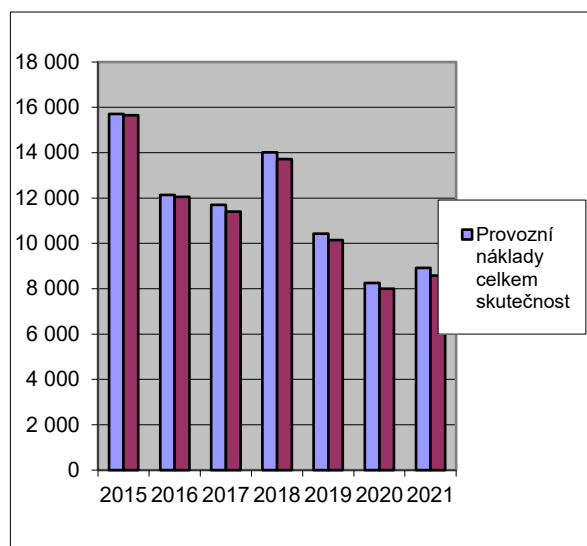
Ostatní výnosy činily 1.578,- tis. Kč a toto představuje 99,84 % celkového upraveného ročního rozpočtu. Z toho ostatní výnosy hlavní činnost 810,- tis. Kč (z toho čerpání Fondů ve výši 785, tis. Kč) , z doplňkové činnosti 769,- tis. Kč.

Vlastní výkony – hospodářské činnosti v roce 2021 (služby- pronájmy atd.) dosáhly výše 769,- tis. Kč.

IV.1.c) Příspěvek na provoz

Zřizovatelem byl poskytnut příspěvek v částce 18.381,- tis. Kč a znamenal 100 % plánovaného příspěvku. Dále byla poskytnuta neinvestiční dotace na provoz divadla od MK ČR ve výši 7.700,- tis. Kč. Plzeňským krajem byla poskytnuta plánovaná částka ve výši 2.000,- tis. Kč , na provozní náklady divadla.

Vývoj příspěvku na provoz 2015 – 2021:



Vývoj výše nákladů na provoz po odečtení osobních nákladů ve vazbě na inflaci v letech 2015 – 2021

V tis. Kč

	2015	2016	2017	2018	2019	2020	2021
Provozní náklady celkem skutečnost	15 706	12 143	11 703	14 017	10 433	8 258	8 922
Snížené o inflaci	15 659	12 058	11 410	13 723	10 141	7 994	8 583

Vývoj inflace k výši příspěvku na provoz, včetně příspěvků MK a PK

	2015	2016	2017	2018	2019	2020	2021
Celkem	25 215	23 013	22 420	27 698	26 024	31 884	28 081
Míra inflace	0,3	0,7	2,5	2,1	2,8	3,2	3,8
Snížení o inflaci	25 139	22 852	21 860	27 116	25 295	30 864	27 014

IV.1 d) Příspěvek na investice

Zřizovatelem nebyl pro rok 2021 poskytnut příspěvek na investiční činnost.

Přehled hospodaření za roky 2020 a 2021 vč. doplňkové činnosti v tis. Kč

PŘEHLED	Rozp.	Doplň.	Hlav.	Skuteč.	%	Rozp.	Doplň.	Hlavní	Skuteč.	%
HOSPODAŘENÍ	2020	Činn.	Čin.	2020	Skuteč.	2021	činnost	Činn.	2021	Skuteč.
NÁKLADY										
CELKEM	34 154	766	27 665	28 430	83,24	31 178	655	28 760	29 415	94,35
Materiál vč. DHM	2 107	57	1 303	1 360	64,55	2 029	50	1 627	1 677	82,60
Energie	1 252	152	736	888	70,92	1 242	142	729	871	70,13
Služby	8 357	250	3 695	3 945	47,21	5 052	172	3 942	4 114	81,41
Mzdové náklady	15 094	262	14 832	15 094	100,00	15 355	256	15 099	15 355	100,00
Soc.a zdrav.náklady	5 078	88	4 990	5 078	100,00	5 139	86	5 052	5 138	99,98
Daně a poplatky	10	0	8	9	90,00	37	0	37	37	100,00
Odpisy	1 250	0	1 134	1 134	90,72	1 250	0	1 210	1 210	96,80
Ostatní náklady	994	-56	966	910	91,55	1 068	-57	1 064	1 007	94,57
Prodané zboží	12	12	0	12	100,00	6	6	0	6	100,00
VÝNOSY										
CELKEM	34 154	817	33 337	34 153	100,00	31 178	769	30 404	31 173	99,98
Tržby a výnosy vl.	2 270	817	1 453	2 270	100,00	3 097	769	2 323	3 092	99,84
z toho služby	1 840	794	1 046	1 840	100,00	2 294	758	1 534	2 292	99,91
zboží	21	21	0	21	100,00	13	10	0	10	76,92
ostatní	47	1	45	46	97,87	5	1	4	5	100,00
Čerpání fondů	362	0	362	362	100,00	785	0	785	785	100,00
Příspěvek MK ČR	4 506	0	4 506	4 506	100,00	7 700	0	7 700	7 700	100,00
Příspěvek kraj	2 697	0	2 697	2 697	100,00	2 000	0	2 000	2 000	100,00
Příspěvek m. Plzeň	24 681	0	24 681	24 681	100,00	18 381	0	18 381	18 381	100,00
Příspěvek celkem	31 884	0	31 884	31 884	100,00	28 081	0	28 081	28 081	100,00
Hospodářský výsledek	0	51	5 672	5 723		0	114	1 643	1 757	

IV.2. vývoj stavu majetku organizace a výsledky inventarizace

IV.2.a) Investice

V roce 2021 bylo na investice čerpáno:

Celkem čerpání rok 2021 1.021.067,- Kč z vlastních zdrojů.

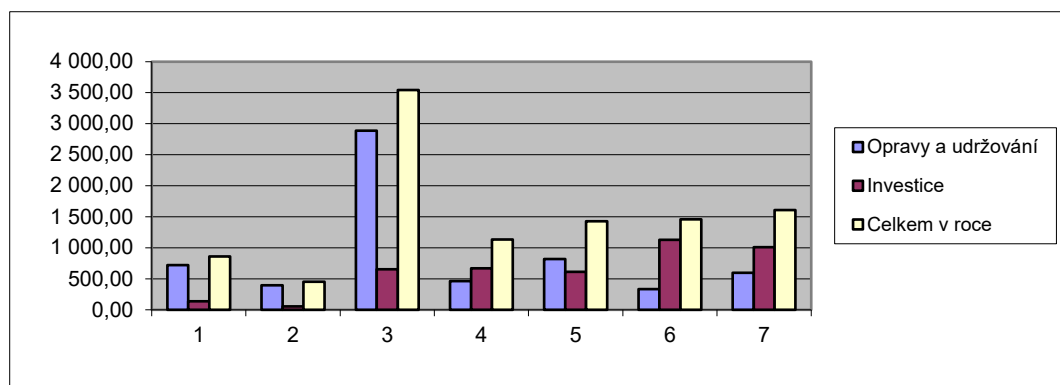
■ Investice v roce 2021 hrazené z prostředků Divadla ALFA

- Fa 020/210155 - Objektiv Panasonic	50.699,- Kč
- Fa 020/210209 – Stavební příprava k požárním klapkám	84.480,- Kč
- Fa 020/210212 - Výměna požárních klapek	83.529,- Kč
- Fa 020/210226- Výměna požárních klapek	615.273,- Kč
- Fa 020/210237 – Rozvaděč	106.196,- Kč
- Fa 020/210241 – Výměna požárních klapek	26.549,- Kč
- Fa 020/210242 – Výměna požárních klapek	24.490,- Kč
- Fa 020/200258- Projekt elektroinstalace rozvaděč	9.500,- Kč
- úprava koeficientu k 31.12.2021	20.351,- Kč

Celkem k 31.12.2021 1.021.067,- Kč

Opravy a investice Divadla ALFA za období 2015 – 2021

Rok	Opravy a udržování	Investice	Celkem v roce
2015	721,00	137	858,00
2016	395,00	55	450,00
2017	2 890,00	654	3 544,00
2018	460,00	671	1 131,00
2019	816,00	611	1 427,00
2020	332,00	1 128	1 460,00
2021	598,00	1 012	1 610,00
Celkem	6 212,00	4 268	10 480,00



IV.2. inventarizace

V průběhu sledovaného období byly v souladu s pokynem zřizovatele na základě příkazu ředitele provedeny inventarizace veškerého majetku a závazků organizace. Provedenými inventarizacemi nebyly zjištěny žádné rozdíly mezi účetní evidencí a skutečným stavem.

IV. 3. vývoj fondů organizace

Organizace vytváří

a/ **fond kulturních a sociálních potřeb**, který je naplňován 2% ze skutečně vyplacených platů za příslušný rok. Zůstatek fondu k 31.12.2021 je ve výši 88,- tis. Kč.

b/ **fond odměn**, který je tvořen ze zlepšených hospodářských výsledků předchozích let. Čerpání v roce 2021... 785,- tis. Kč. Zůstatek k 31.12.2021 ve výši 2.869,- tis. Kč.

c/ **rezervní fond**, vytvořený ze zlepšených hospodářských výsledků předchozích let se zůstatkem k 31.12.2021 ve výši 10.819,- tis. Kč a určený na pokrytí nepředpokládaných nákladů. V roce 2021 nebyl fond čerpán.

d/ **fond reprodukce majetku** který je tvořen jednak odpisy dlouhodobého hmotného majetku, případně účelově určenými příspěvky zřizovatele se zůstatkem k 31.12.2021 ve výši 3.517,- tis. Kč. Čerpání v roce 2021 na investice a plánované opravy ... 1.021,- tis. Kč.

V.4. rekapitulace závěrů z finančního vypořádání vůči zřizovateli

IV.4. a) hospodářský výsledek

Rok 2021 byl ukončen s hospodářským výsledkem + 1.757,- tis. Kč.

IV.4. b) rozdělení zlepšeného hospodářského výsledku

Zlepšený hospodářský výsledek ve výši + 850,- tis. Kč organizace navrhla při finančním vypořádání převést na Fond odměn organizace a částku 907,- tis. Kč do Rezervního fondu organizace.

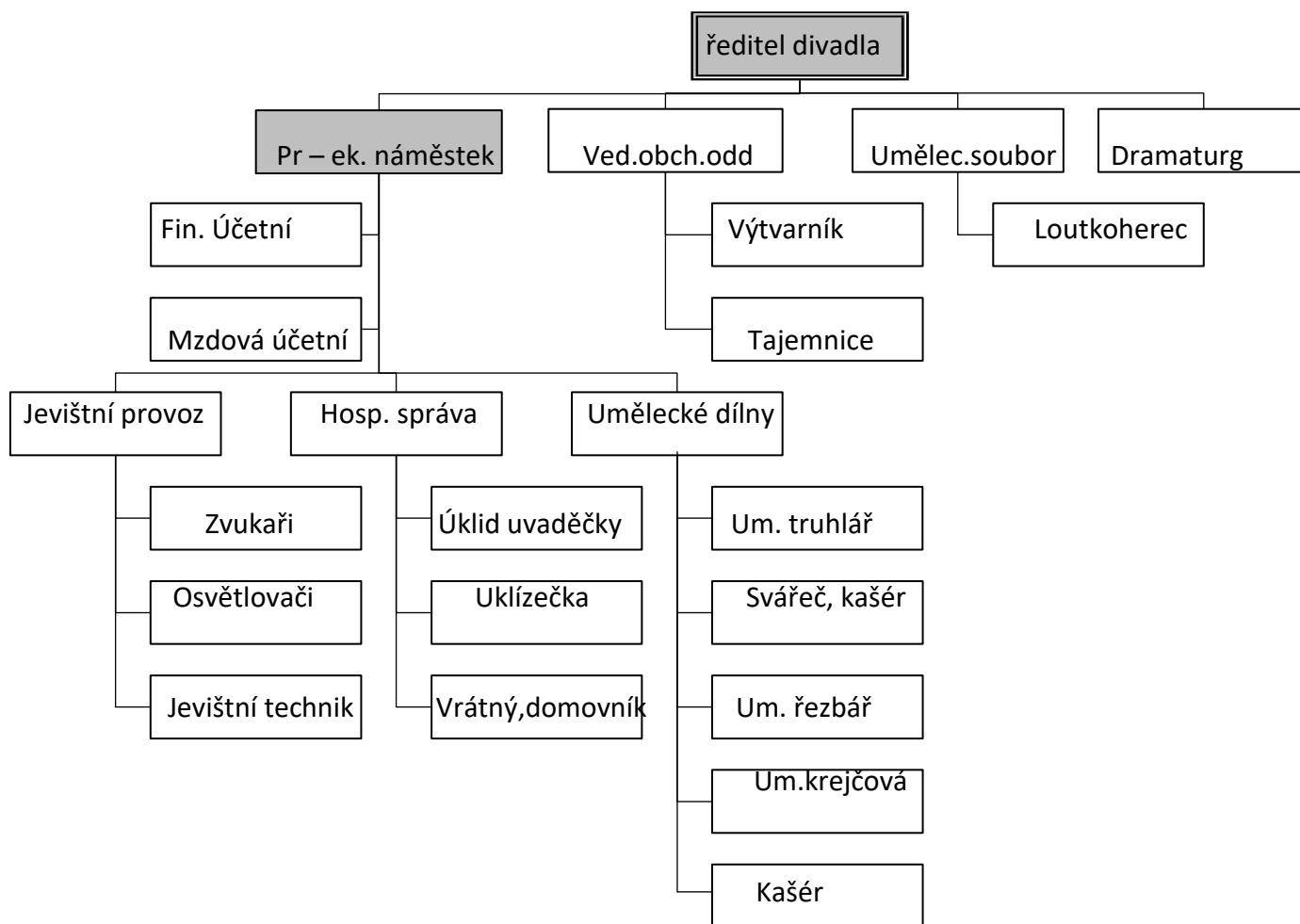
V. Závěr

Divadlo ALFA se dokázalo v roce 2021 vypořádat s následky pandemických restrikcí, splnilo úkoly výroby dle plánu a zrušená představení nahradila audiovizuální tvorbou, čímž udrželo kontakt s publikem. Výpadky v tržbách pak dokázalo divadlo nahradit z mimořádných grantů. Divadlo dokázalo tak díky mimořádným činnostem udržet zaměstnanost a výkony zaměstnanců na odborné úrovni, jako v minulých letech.

Přílohová část

Příloha č. 1

Organizační schéma



Příloha č. 2

Jmenný seznam zaměstnanců Divadla ALFA

Jmenný seznam zaměstnanců Divadla ALFA – rok 2021

Ředitel divadla:	MgA. Jakub Hora
Provozně ekonomický náměstek:	Ing. Růžena Benýrová
Ekonomický úsek:	
- finanční účetní	Ivana Špačková
- mzdová účetní	Romana Bělohlová
Hospodářská správa:	
- vedoucí hospodářské správy	Mgr. Štěpánka Mačasová
- uvaděčka – uklízečka	Jarmila Nováková
- uvaděčka – uklízečka	Věra Reisová
- vrátný – domovník	Vlastimil Fajfrlík
- vrátný - domovník	Spálovská Helena
Jevištní provoz:	
- mistr jevištního provozu	Matěj Siegl
- zvukař	Filip Bosák
- osvětlovač	Vlastimil Vorda
- osvětlovač	Petr Hejzek
- dělník – stavěč	Tomáš Jereš
- dělník – stavěč	Aleš Kolovrat
Umělecké dílny:	
- vedoucí uměleckých dílen, svářeč	Ivo Jelínek
- umělecký truhlář	Adam Paulus
- umělecký řezbář	Vlasta Šantorová
- krejčová scénických kostýmů	Ivana Hájková
- umělecký truhlář	Miloslav Šlesinger
Dramaturg	
-dramaturg	Petra Kosová
Obchodní oddělení:	
- tajemnice uměleckého provozu	Jarmila Kašparová
- produkční a programový pracovník	Mgr. Veronika Nádeníčková
Režisér – ved. uměleckého souboru:	MgA. Tomáš Legierski
Jevištní výtvarník:	Ivan Nesveda

Umělecký soubor:

- loutkoherec	Andrea Czechová Ballayová
- loutkoherec	Martin Bartůšek
- loutkoherec	Petr Borovský
- loutkoherec	Martina Hartmannová
- loutkoherec	Bohuslav Holý
- loutkoherec	Daniel Horečný
- loutkoherec	Blanka Josephová Luňáková
- loutkoherec	Robert Kroupar
- loutkoherec	Lenka Válková Lupínková
- loutkoherec	Radka Mašková
- loutkoherec	Marie Mrázková
- loutkoherec	Josef Jelínek
- loutkoherec	Petr Vydarený

Výroční zpráva o činnosti povinného subjektu Divadla ALFA v oblasti poskytování informací za období roku 2021 podle zákona č. 106/1999 Sb., o svobodném přístupu k informacím.

Výroční zpráva o činnosti povinného subjektu Divadla Alfa v oblasti poskytování informací za období roku 2021 v oblasti poskytování informací podle zákona č. 106/1999 Sb., o svobodném přístupu k informacím. Výroční zprávu předkládá Divadlo Alfa, příspěvková organizace se sídlem Rokycanská 7, 312 00 Plzeň jako povinný subjekt v souladu s ustanovením par. 18 zákona č.106/1999 Sb. o svobodném přístupu k informacím v platném znění. Podle par.18 odst.1 písm. a) Počet podaných žádostí o informace: Podána 1 žádost o informace Počet vydaných rozhodnutí o odmítnutí žádosti: Nebylo vydáno žádné rozhodnutí o odmítnutí žádosti. Podle par.18 odst.1 písm. b) Počet podaných odvolání proti rozhodnutí]: Nebylo podáno žádné odvolání proti rozhodnutí. Podle par.18 odst.1 písm. c) Opis podstatných částí každého rozsudku soudu ve věci přezkoumání zákonnosti rozhodnutí povinného subjektu o odmítnutí žádosti o poskytnutí informace: Žádné rozhodnutí nebylo přezkoumáno soudem. V souvislosti se soudními řízeními nebyly vynaloženy žádné náklady. Podle par.18 odst.1 písm. d) Výčet poskytnutých výhradních licencí, včetně odůvodnění nezbytnosti poskytnutí výhradní licence: Výhradní licence nebyly poskytnuty. Podle par.18 odst.1 písm. e) Počet stížností podaných podle par. 16a, důvody jejich podání a stručný popis způsobu jejich vyřízení: Nebyly podány žádné stížnosti podle par. 16a. Podle par.18 odst.1 písm. f) Další informace, vztahující se k uplatňování tohoto zákona: Žádné další informace nebyly poskytnuty. V Plzni dne 25.1.2022 MgA. Jakub Hora, ředitel divadla

V Plzni dne 25.1.2022

MgA. Jakub Hora, ředitel divadla

Mimosoudní řešení spotřebitelských sporů

V případě vzniku spotřebitelského sporu mají klienti možnost kontaktovat Českou obchodní inspekci na adrese:

Plzeň, Houškova ul. 33, e-mail: plzen@coi.cz, datová schránka: ytqdz5f, tel.: 377 323 596

nebo

Divadlo ALFA, příspěvkovou organizaci, tel.: 378 038 450 nebo 378 038 452, adresa Rokycanská 7, 312 00 Plzeň, e-mail: info@divadloalfa.cz, datová schránka: x9mkhnq

Příloha č. 3 – výsledovka a rozvaha
Rozvaha

Příloha č. 1 k vyhlášce č. 410/2009 Sb.	
Rozvaha	
PŘÍSPĚVKOVÉ ORGANIZACE	
Název:	Divadlo ALFA, příspěvková organizace
Sídlo:	Rokycanská 174/7, Plzeň 12, 312 00, Česká republika
Právní forma:	příspěvková organizace
IČ:	00250937
Předmět činnosti:	Pořádání divadelních představení

sestavená k 31.12.2021
(v Kč, s přesností na dvě desetinná místa)
okamžik sestavení: 27.01.2022

Číslo položky	Název položky	Syntetický účet	ÚČETNÍ OBDOBÍ			
			BĚŽNÉ			MINULÉ
			BRUTTO	KOREKCE	NETTO	
			1	2	3	4
AKTIVA	AKTIVA CELKEM		119 189 533,32	47 248 600,83	71 940 932,49	71 503 400,58
A.	Stálá aktiva		97 213 455,00	47 231 973,83	49 981 481,17	50 209 036,05
I.	Dlouhodobý nehmotný majetek		118 514,20	118 514,20		
1.	Nehmotné výsledky výzkumu a vývoje	012				
2.	Software	013				
3.	Ocenitelná práva	014				
4.	Povolenky na emise a preferenční limity	015				
5.	Drobný dlouhodobý nehmotný majetek	018	118 514,20	118 514,20		
6.	Ostatní dlouhodobý nehmotný majetek	019				
7.	Nedokončený dlouhodobý nehmotný majetek	041				
8.	Poskytnuté zálohy na dlouhodobý nehmotný majetek	051				
9.	Dlouhodobý nehmotný majetek určený k prodeji	035				
II.	Dlouhodobý hmotný majetek		97 094 940,80	47 113 459,63	49 981 481,17	50 209 036,05
1.	Pozemky	031	1 080 691,00		1 080 691,00	1 080 691,00
2.	Kulturní předměty	032				
3.	Stavby	021	72 742 505,14	26 234 336,00	46 508 169,14	46 439 947,14
4.	Samostatné hmotné movité věci a soubory hmotných movitých	022	12 999 591,41	10 606 970,38	2 392 621,03	2 678 897,91
5.	Pěstitelské celky trvalých porostů	025				
6.	Drobný dlouhodobý hmotný majetek	028	10 272 153,25	10 272 153,25		
7.	Ostatní dlouhodobý hmotný majetek	029				
8.	Nedokončený dlouhodobý hmotný majetek	042				9 500,00
9.	Poskytnuté zálohy na dlouhodobý hmotný majetek	052				
10.	Dlouhodobý hmotný majetek určený k prodeji	036				
III.	Dlouhodobý finanční majetek					
1.	Majetkové účasti v osobách s rozhodujícím vlivem	061				
2.	Majetkové účasti v osobách s podstatným vlivem	062				
3.	Dluhové cenné papíry držené do splatnosti	063				
5.	Termínované vklady dlouhodobé	068				
6.	Ostatní dlouhodobý finanční majetek	069				
IV.	Dlouhodobé pohledávky					
1.	Poskytnuté návratné finanční výpomoci dlouhodobé	462				
2.	Dlouhodobé pohledávky z postoupených úvěrů	464				
3.	Dlouhodobé poskytnuté zálohy	465				
5.	Ostatní dlouhodobé pohledávky	469				
6.	Dlouhodobé poskytnuté zálohy na transfery	471				
B.	Oběžná aktiva		21 976 078,32	16 627,00	21 959 451,32	21 294 364,53
I.	Zásoby		640 223,84		640 223,84	692 328,51
1.	Pořízení materiálu	111				
2.	Materiál na skladě	112	381 518,74		381 518,74	449 403,73
3.	Materiál na cestě	119				
4.	Nedokončená výroba	121				
5.	Polotovary vlastní výroby	122				
6.	Výrobky	123				
7.	Pořízení zboží	131				
8.	Zboží na skladě	132	258 705,10		258 705,10	242 924,78
9.	Zboží na cestě	138				
10.	Ostatní zásoby	139				
II.	Krátkodobé pohledávky		292 637,77	16 627,00	276 010,77	328 160,05

Číslo položky	Název položky	Syntetický účet	1	2	3	4
			ÚČETNÍ OBDOBÍ			
			BĚŽNÉ			MINULÉ
			BRUTTO	KOREKCE	NETTO	
1.	Odběratelé	311	48 962,00	16 627,00	32 335,00	31 308,00
4.	Krátkodobé poskytnuté zálohy	314	129 125,50		129 125,50	101 941,41
5.	Jiné pohledávky z hlavní činnosti	315				
6.	Poskytnuté návratné finanční výpomoci krátkodobé	316				
9.	Pohledávky za zaměstnanci	335				
10.	Sociální zabezpečení	336				
11.	Zdravotní pojištění	337				
12.	Důchodové spoření	338				
13.	Daň z příjmů	341				
14.	Ostatní daně, poplatky a jiná obdobná peněžitá plnění	342				
15.	Daň z přidané hodnoty	343				30 668,16
16.	Pohledávky za osobami mimo vybrané vládní instituce	344				
17.	Pohledávky za vybranými ústředními vládními institucemi	346				
18.	Pohledávky za vybranými místními vládními institucemi	348				
28.	Krátkodobé poskytnuté zálohy na transfery	373				
30.	Náklady příštích období	381	114 550,27		114 550,27	67 872,43
31.	Příjmy příštích období	385				
32.	Dohadné účty aktivní	388				
33.	Ostatní krátkodobé pohledávky	377				96 370,05
III.	Krátkodobý finanční majetek		21 043 216,71		21 043 216,71	20 273 875,97
1.	Majetkové cenné papíry k obchodování	251				
2.	Dluhové cenné papíry k obchodování	253				
3.	Jiné cenné papíry	256				
4.	Termínované vklady krátkodobé	244				
5.	Jiné běžné účty	245				
9.	Běžný účet	241	20 815 331,66		20 815 331,66	20 020 943,11
10.	Běžný účet FKSP	243	87 758,64		87 758,64	106 754,98
15.	Ceniny	263	76 260,00		76 260,00	43 500,00
16.	Peníze na cestě	262				
17.	Pokladna	261	63 866,41		63 866,41	102 677,88

Číslo položky	Název položky	Syntetický účet	ÚČETNÍ OBDOBÍ	
			1	2
			BĚŽNÉ	MINULÉ
PASIVA	PASIVA CELKEM		71 940 932,49	71 503 400,58
C.	Vlastní kapitál		69 072 013,13	68 118 690,56
1.	Jmenní účetní jednotky a upravující položky		50 021 531,17	50 239 586,05
1.	Jmenní účetní jednotky	401	50 738 237,17	50 956 292,05
3.	Transfery na pořízení dlouhodobého majetku	403		
4.	Kurzové rozdíly	405		
5.	Oceňovací rozdíly při prvotním použití metody	406	-716 706,00	-716 706,00
6.	Jiné oceňovací rozdíly	407		
7.	Opravy předcházejících účetních období	408		
II.	Fondy účetní jednotky		17 293 009,93	12 155 853,59
1.	Fond odměn	411	2 869 074,00	1 654 233,00
2.	Fond kulturních a sociálních potřeb	412	88 175,30	107 165,76
3.	Rezervní fond tvořený ze zlepšeného výsledku hospodaření	413	10 819 205,82	7 095 954,90
4.	Rezervní fond z ostatních titulů	414		
5.	Fond reprodukce majetku, fond investic	416	3 516 554,81	3 298 499,93
III.	Výsledek hospodaření		1 757 472,03	5 723 250,92
1.	Výsledek hospodaření běžného účetního období		1 757 472,03	5 723 250,92
2.	Výsledek hospodaření ve schvalovacím řízení	431		
3.	Výsledek hospodaření předcházejících účetních období	432		
D.	Cizí zdroje		2 868 919,36	3 384 710,02
I.	Rezervy			
1.	Rezervy	441		
II.	Dlouhodobé závazky			
1.	Dlouhodobé úvěry	451		
2.	Přijaté návratné finanční výpomoci dlouhodobé	452		
4.	Dlouhodobé přijaté zálohy	455		
7.	Ostatní dlouhodobé závazky	459		
8.	Dlouhodobé přijaté zálohy na transfery	472		
III.	Krátkodobé závazky		2 868 919,36	3 384 710,02
1.	Krátkodobé úvěry	281		
4.	Jiné krátkodobé půjčky	289		
5.	Dodavatelé	321	135 907,62	66 878,71
7.	Krátkodobé přijaté zálohy	324		
9.	Přijaté návratné finanční výpomoci krátkodobé	326		
10.	Zaměstnanci	331		
11.	Jiné závazky vůči zaměstnancům	333	1 379 569,00	1 010 178,00
12.	Sociální zabezpečení	336	655 563,00	521 753,00
13.	Zdravotní pojištění	337	282 762,00	225 046,00
14.	Důchodové spoření	338		
15.	Daň z příjmů	341		
16.	Ostatní daně, poplatky a jiná obdobná peněžitá plnění	342	217 664,00	242 135,00
17.	Daň z přidané hodnoty	343	57 715,74	
18.	Závazky k osobám mimo vybrané vládní instituce	345		
19.	Závazky k vybraným ústředním vládním institucím	347		
20.	Závazky k vybraným místním vládním institucím	349		1 870,00
32.	Krátkodobé přijaté zálohy na transfery	374		1 212 036,31
35.	Výdaje příštích období	383		
36.	Výnosy příštích období	384	2 600,00	4 400,00
37.	Dohadné účty pasivní	389	124 115,00	75 851,00
38.	Ostatní krátkodobé závazky	378	13 023,00	24 562,00

Podpisový záznam:

MgA. Hora Jakub

LIVADLO ALFA
 příspěvková organizace
 Rokycanská 7
 312 00 Pízeň

Magistrát města Pízeň
 Úřad služeb občanů
 Koperníkova 11
 302 02 Pízeň

Výsledovka

Příloha č. 2 k vyhlášce č. 410/2009 Sb.	
Výkaz zisku a ztráty	
PŘÍSPĚVKOVÉ ORGANIZACE	
Název:	Divadlo ALFA, příspěvková organizace
Sídlo:	Rokycanská 174/7, Plzeň 12, 312 00, Česká republika
Právní forma:	příspěvková organizace
IČ:	00250937
Předmět činnosti:	Pořádání divadelních představení

sestavený k 31.12.2021
(v Kč, s přesností na dvě desetinná místa)
okamžik sestavení: 27.01.2022

Číslo položky	Název položky	Syntetický účet	ÚČETNÍ OBDOBÍ			
			BĚŽNÉ		MINULÉ	
			Hlavní činnost	Hospodářská činnost	Hlavní činnost	Hospodářská činnost
A.	NÁKLADY CELKEM		28 760 533,37	654 953,45	27 664 431,76	765 800,34
I.	Náklady z činností		28 696 965,49	654 953,45	27 662 326,40	765 800,34
1.	Spotřeba materiálu	501	1 048 421,93	393,40	1 043 768,72	21 116,86
2.	Spotřeba energie	502	729 635,08	141 831,19	736 192,81	151 748,11
3.	Spotřeba jiných neskladovatelných dodávek	503				
4.	Prodané zboží	504		5 604,04		11 806,50
5.	Aktivace dlouhodobého majetku	506				
6.	Aktivace oběžného majetku	507				
7.	Změna stavu zásob vlastní výroby	508				
8.	Opravy a udržování	511	585 592,39	12 487,04	278 970,47	52 990,00
9.	Cestovné	512	304 957,82		58 447,50	
10.	Náklady na reprezentaci	513	6 374,00		3 316,00	
11.	Aktivace vníroorganizačních služeb	516				
12.	Ostatní služby	518	3 044 467,16	159 622,34	3 354 065,94	197 218,86
13.	Mzdové náklady	521	15 099 159,00	255 966,00	14 831 939,00	261 975,00
14.	Zákonné sociální pojištění	524	5 051 657,64	86 141,36	4 989 971,65	88 141,35
15.	Jiné sociální pojištění	525	83 740,65	1 429,35	82 676,77	1 460,23
16.	Zákonné sociální náklady	527	679 113,34		545 127,98	
17.	Jiné sociální náklady	528				
18.	Daň silniční	531				
19.	Daň z nemovitostí	532				
20.	Jiné daně a poplatky	538	36 764,92		8 394,04	250,00
22.	Smluvní pokuty a úroky z prodlení	541				
23.	Jiné pokuty a penále	542				
24.	Dary a jiná bezúplatná předání	543				
25.	Prodaný materiál	544				
26.	Manka a škody	547				
27.	Tvorba fondů	548				
28.	Odpisy dlouhodobého majetku	551	1 210 202,88		1 134 182,00	
29.	Prodaný dlouhodobý nehmotný majetek	552				
30.	Prodaný dlouhodobý hmotný majetek	553				
31.	Prodané pozemky	554				
32.	Tvorba a zúčtování rezerv	555				
33.	Tvorba a zúčtování opravných položek	556		-66 600,00		-57 000,00
34.	Náklady z vyřazených pohledávek	557		8 486,00		
35.	Náklady z drobného dlouhodobého majetku	558	577 928,24	49 592,73	259 184,00	36 093,43
36.	Ostatní náklady z činností	549	238 950,44		336 089,52	
II.	Finanční náklady		63 567,88		2 105,36	
1.	Prodané cenné papíry a podíly	561				
2.	Úroky	562				
3.	Kurzové ztráty	563	63 567,88		2 105,36	
4.	Náklady z přecenění reálnou hodnotou	564				
5.	Ostatní finanční náklady	569				
III.	Náklady na transfery					
1.	Náklady vybraných ústředních vládních institucí na transfery	571				
2.	Náklady vybraných místních vládních institucí na transfery	572				
V.	Daň z příjmů					
1.	Daň z příjmů	591				

Číslo položky	Název položky	Syntetický účet	1	2	3	4
			ÚČETNÍ OBDOBÍ			
			BĚŽNÉ		MINULÉ	
	Hlavní činnost	Hospodářská činnost	Hlavní činnost	Hospodářská činnost		
2.	Dodatečné odvody daně z příjmů	595				
B.	VÝNOSY CELKEM		30 403 523,30	769 435,55	33 336 846,49	816 636,53
I.	Výnosy z činnosti		2 319 484,34	769 435,55	1 419 553,90	816 636,53
1.	Výnosy z prodeje vlastních výrobků	601				
2.	Výnosy z prodeje služeb	602	1 534 315,86	223 644,80	1 046 115,00	258 182,89
3.	Výnosy z pronájmu	603		534 602,46		536 213,51
4.	Výnosy z prodaného zboží	604		10 208,29		20 975,13
8.	Jiné výnosy z vlastních výkonů	609				
9.	Smluvní pokuty a úroky z prodlení	641				
10.	Jiné pokuty a penále	642				
11.	Výnosy z vyřazených pohledávek	643				
12.	Výnosy z prodeje materiálů	644				
13.	Výnosy z prodeje dlouhodobého nehmotného majetku	645				
14.	Výnosy z prodeje dlouhodobého hmotného majetku kromě po	646			600,00	
15.	Výnosy z prodeje pozemků	647				
16.	Čerpání fondů	648	785 159,00		362 112,98	
17.	Ostatní výnosy z činnosti	649	9,48	980,00	10 725,92	1 265,00
II.	Finanční výnosy		3 038,96		33 328,90	
1.	Výnosy z prodeje cenných papírů a podílů	661				
2.	Úroky	662	500,04		500,04	
3.	Kurzové zisky	663	2 538,92		32 828,86	
4.	Výnosy z přecenění reálnou hodnotou	664				
6.	Ostatní finanční výnosy	669				
IV.	Výnosy z transferů		28 081 000,00		31 883 963,69	
1.	Výnosy vybraných ústředních vládních institucí z transferů	671				
2.	Výnosy vybraných místních vládních institucí z transferů	672	28 081 000,00		31 883 963,69	
C.	VÝSLEDEK HOSPODAŘENÍ					
1.	Výsledek hospodaření před zdaněním	-	1 642 989,93	114 482,10	5 672 414,73	50 836,19
2.	Výsledek hospodaření běžného účetního období	-	1 642 989,93	114 482,10	5 672 414,73	50 836,19

Podpisový záznam:

MgA. Hora Jakub

ODLO ALFA
 občanská organizace
 Rokycanská 7
 312 00 Píseň

Magistrát města Píseň
 Úřad starosty a místostarosty
 Kopeckého sady 1
 306 02 Píseň

Na viděnou v roce 2022!!!!

Jakub Hora, zpracovatel zprávy, referent a ředitel

